

Live Better | Do Better

尼语液压产品样册

精准
柔和
舒适
安全

移动液压产品

电液比例多路阀



紧凑型控制器



电控手柄



尼语液压简介

上海尼语液压机械有限公司成立于2018年，是一家专业从事液压多路阀、液压系统研发、设计、制造、销售于一体的技术型生产企业。

公司生产的DRS09 系列负载敏感多路阀（LUDV），DLPF12 系列负载敏感多路阀(LUDV)，成功应用在高空作业车，消防车，湿喷机，煤矿机械，石油机械，港口机械，农业机械，城市救援设备，折臂吊随车吊蜘蛛吊，伸缩臂叉车，盾构机，铁路维护设备，工程环卫车辆，凿岩台车等广泛领域，应用效果得到客户的广泛好评。

“为客户创造价值”，让客户设备控制变得更加“精准、柔和、舒适、可靠”是本公司一直以来追求的目标。

“为客户提供最优质的服务，为客户提供最优质的产品，为客户提供最可靠的解决方案”是本公司能得到客户广泛认可核心竞争力。

“让专业的人做专业的事，依托一流的供应商生产一流的零部件，让所有零部件都能具备高品质、高可靠性”，用最合理的设计，最优质的供应商体系，以及最严格的检验、测试标准共同保证我司生产的每一件产品都处于优质可靠状态。

本公司具备为客户提供定制化、差异化的产品，为客户实现高度匹配化产品的能力。

上海尼语液压机械欢迎广大工程机械行业用户的来电咨询，合作共赢，铸就精品！

目录

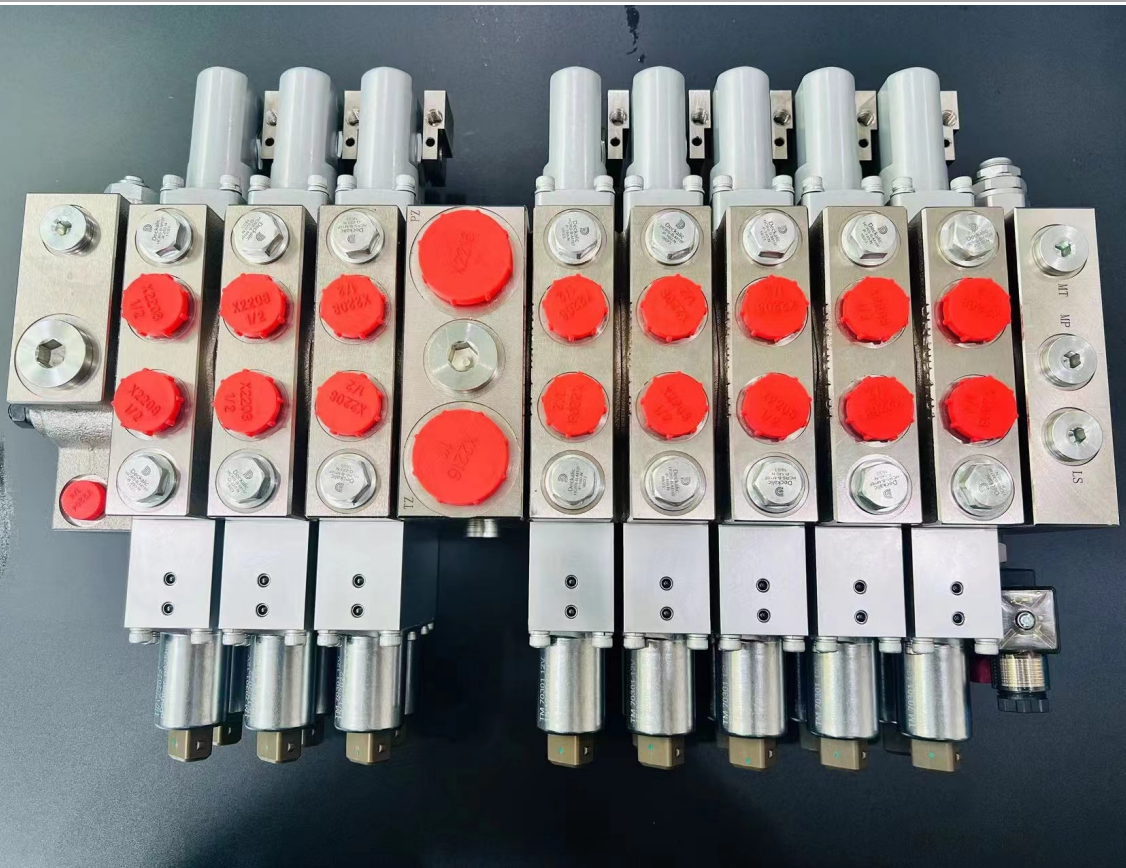
1、	DRS09 系列电液比例多路阀	2-22
	技术特点与结构说明	3-6
	技术参数	7
	订货型号及选型说明	8-12
	应用案例	13-22
2、	DLPF12 系列电液比例多路阀	23-50
	技术特性	24
	技术参数	25
	液压原理与结构说明	26-32
	订货型号与选型说明	33-36
	外形尺寸	37-41
	应用案例	42-50
3、	电器资料	51-55
	普通电比例减压阀资料	51-52
	煤安防爆电比例减压阀资料	53-55

DRS09 系列

与负载压力无关的流量分配电液比例多路阀

DRS09:

通径	09
补偿形式	阀后补偿
额定压力 (bar)	350(泵侧), 350 (执行元件侧)
额定流量 (L/min)	120-最大进油流量 1.5-单片最小流量 80-单片最大流量



技术特点与结构特征

1、系统

- 每联换向阀的流量可调;
- 与同时控制的换向阀的数量、负载压力和流量无关, 有更宽的微调范围;
- 换向阀间的流量分配与其需求成比例, 与泵的饱和状态和负载压力无关;
- 由液压泵给 LS 油路供油, 在得到压力信号时, 没有瞬间负载下降的危险;
- 每个至执行器的油路有负载保持阀, 换向过程没有负载下降的危险;
- 各工作口的流量, 滑阀机能可按用户要求设计;
- 与 LS 系统兼容;
- 使用变量泵的进油联;
- 也可以用于定量系统, 实现联合操作。

2、结构

- 紧凑的分片式结构, 可针对不同机械的需求组合相应的控制阀组 (电比例型先导、电开关型先导、液控型先导、手动控制, 并且可以混合使用), 适用能力强;
- 最多工作联数 12 联。

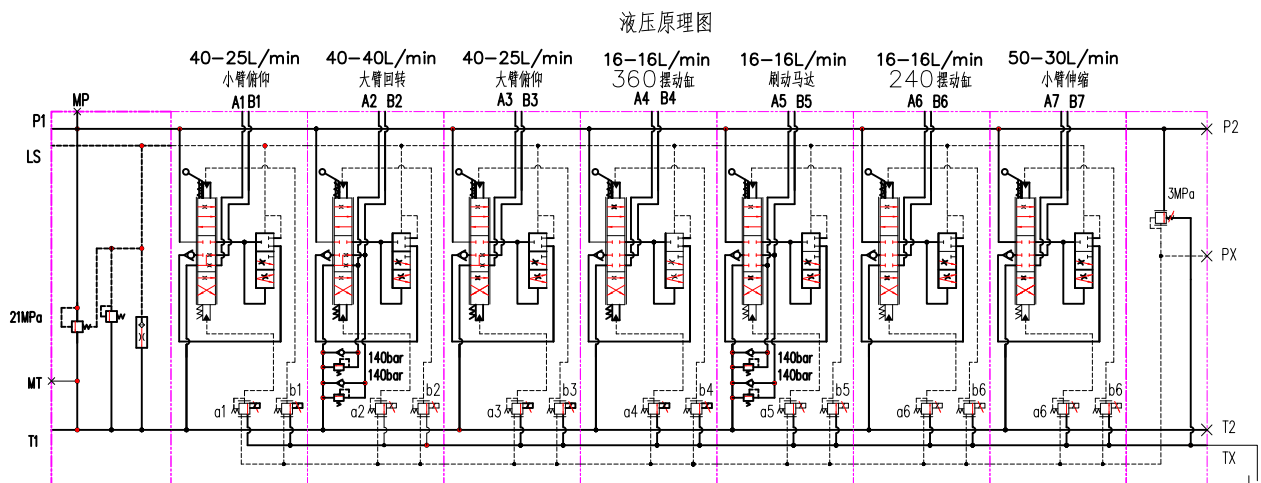
3、压力

- 主卸荷阀及二次安全阀
- LS 溢流阀

4、流量

- 负载压力补偿, 实现流量抗负载波动, 且具有抗饱和能力
- 与阀芯行程成比例关系

液压原理图

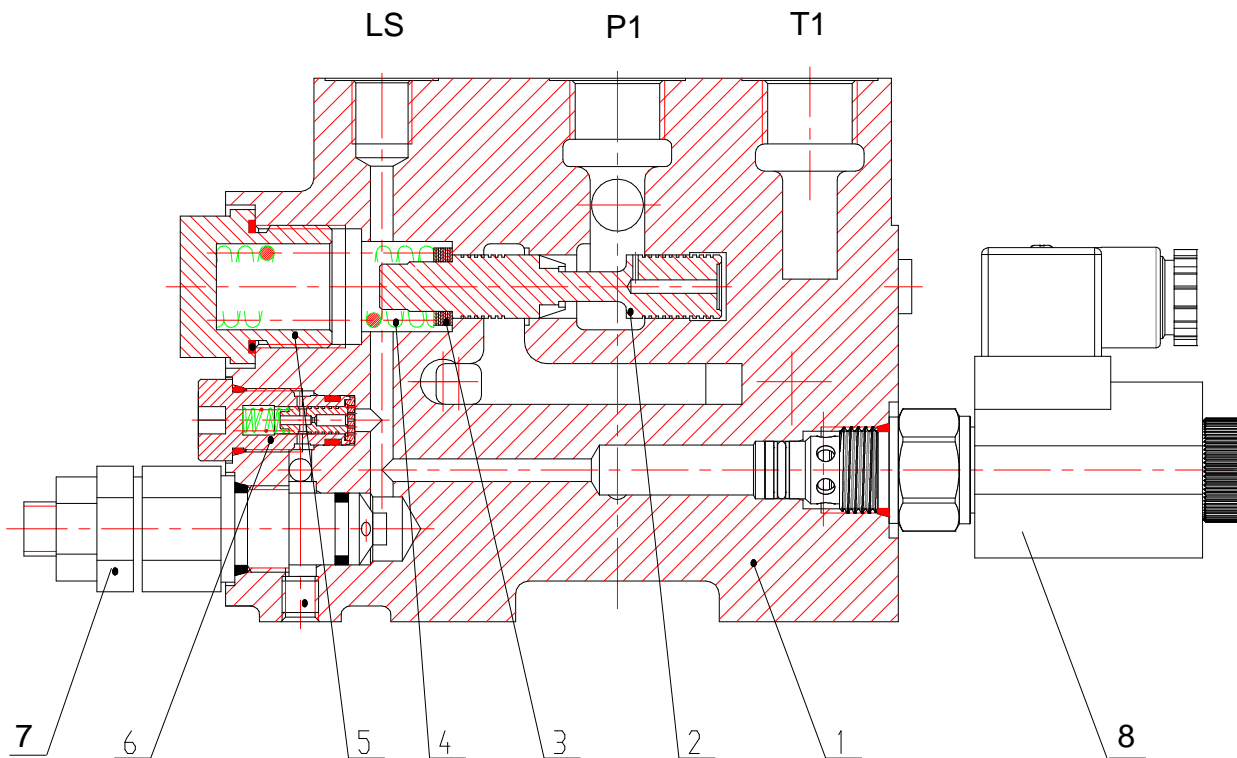


湿喷机电液比例多路阀原理图

剖视图

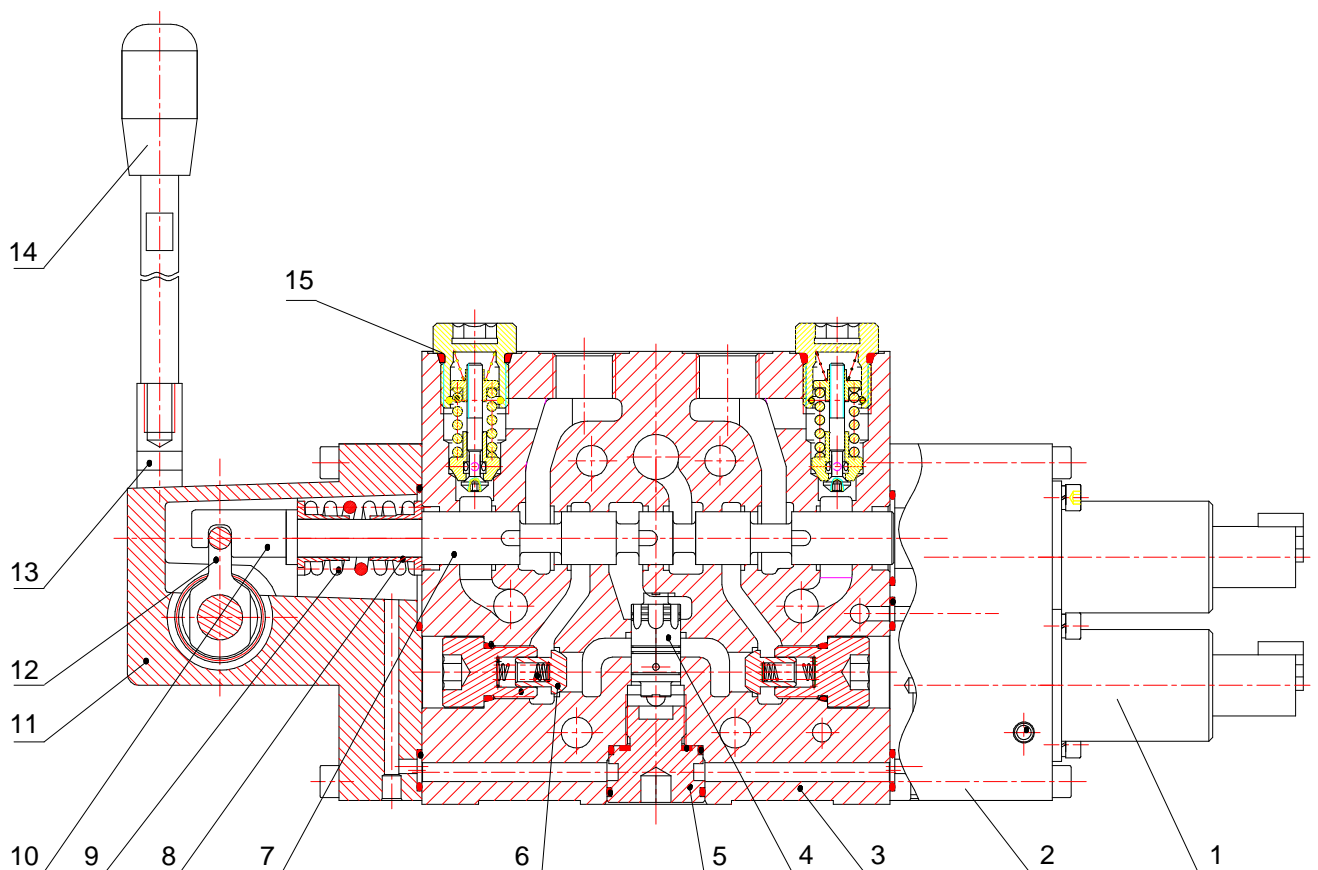
进油联：

进油联上有P1、T1、Ls 及测压口MP。每一个DRS09型多路阀的进油联主要包括进油阀体1、定差溢流阀2、定差溢流阀垫片3、定差溢流阀弹簧4、弹簧座5、Ls 流量调节阀6、LS溢流阀7、电磁阀8（可选项，电磁卸荷或电磁加载）。



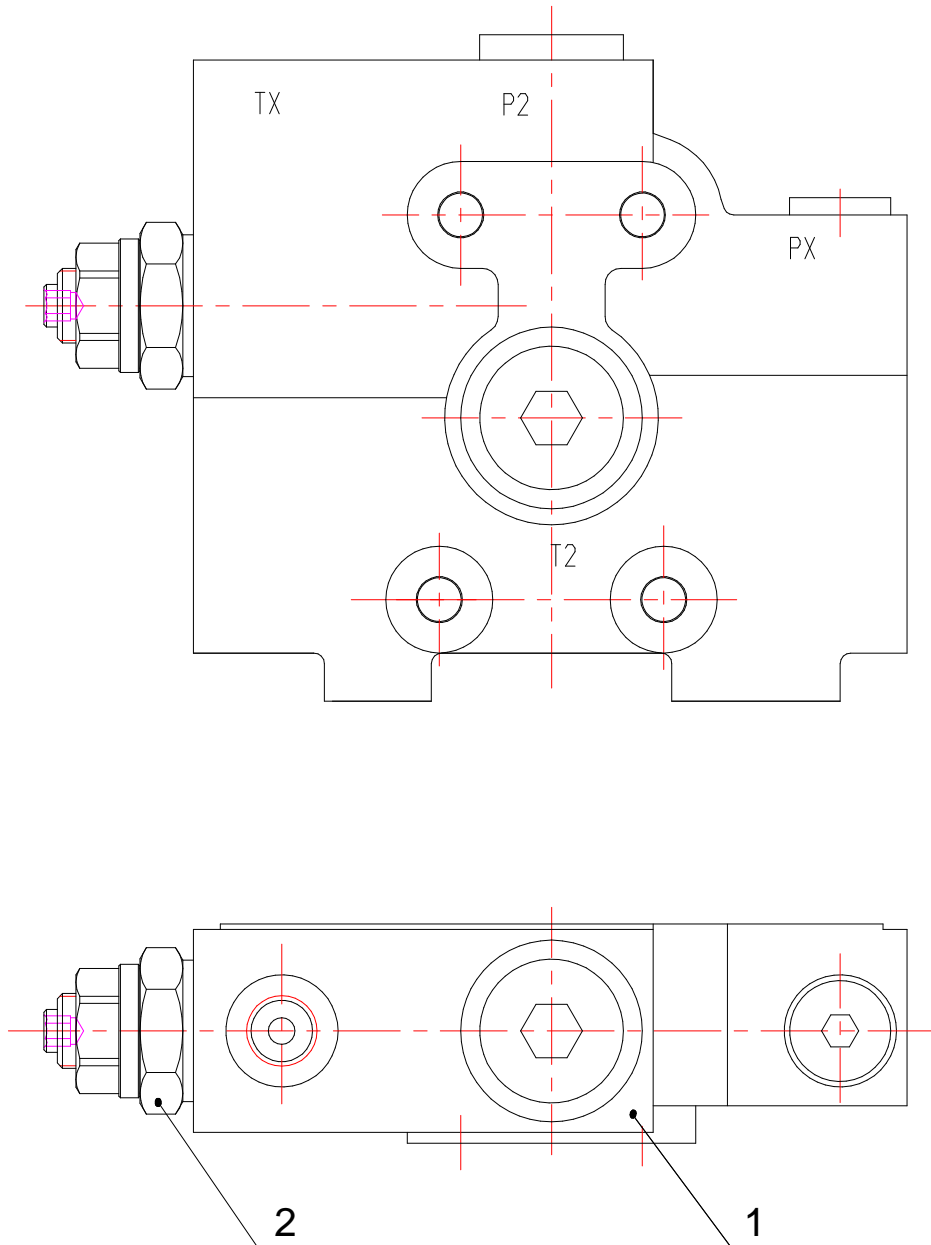
换向联：

每一个DRS09 型多路阀的换向联主要由电比例减压阀1、电比例端盖2、阀体3、补偿阀芯4、补偿阀芯堵头5、负载保持单向阀6、主阀芯7、弹簧座8、弹簧9、挂钩10、手动端盖11、旋转轴12、手柄13、塑料手柄14、二次溢流阀15组成。其中压力补偿阀芯用于保证各个换向阀间的 ΔP 值相同，并选择最高工作压力。



尾部进油联:

尾部进油上有P2、T2、PX、TX(TX口为电液控模块泄油口，必须直接接回油箱，严禁堵住)。主要包括尾部进油联阀体1、减压阀2。



技术参数

通用

结构	片式结构, 比例控制, 负载敏感, 阀后补偿			
通径	09			
油口连接尺寸	ISO BSP管螺纹 (其他连接形式请与我公司联系)			
重量 (kg)	首联	带阀换向联	不带阀换向联	尾联
	4.5	4.5	4.2	3

液压

额定流量	Q (L/min)	120-单进油口
		160-双进油口
单片流量范围	Q (L/min)	2~80
油口处 最大工作压力	P (bar)	350
	LS (bar)	350
	A/B (bar)	350
	T (bar)	30
	TX (bar)	小于 3
	PX (bar)	小于 35
	a/b (bar)	小于 35
先导压力控制范围	液控: 6~25bar	
	电液控制: 6~25bar	
多路阀设定 ΔP	变量泵系统, 首联设定 $\Delta P=25$ bar	
	定量泵系统, 首联设定 $\Delta P=10$ bar 或 20bar	
建议的液压先导控制曲线	参见 L06 性能曲线 70	

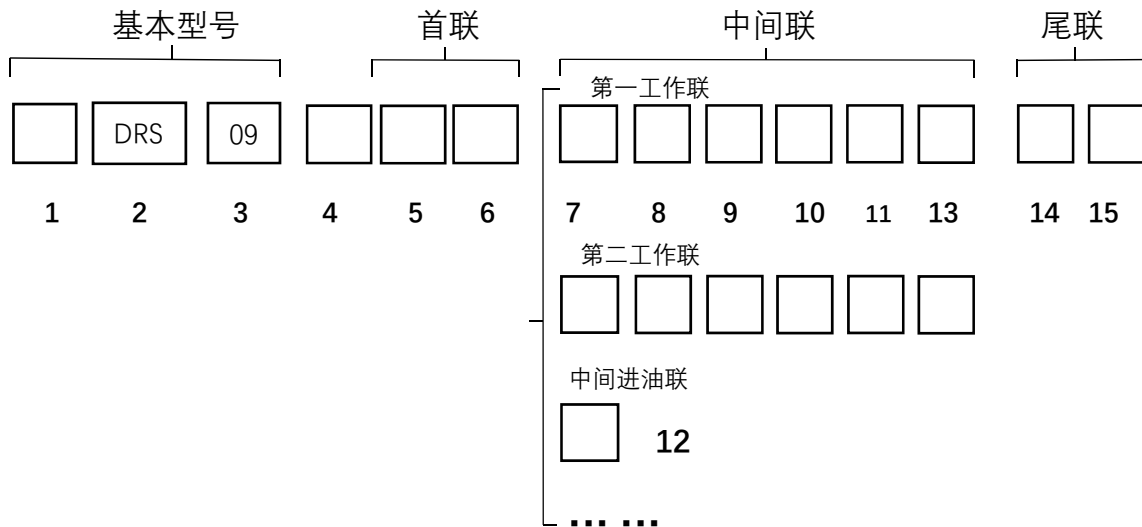
电气

普通 电液控制	-电开关阀: 安装于'A'侧端盖	-电比例减压阀: 安装于'A'侧端盖
	-接头: Deutsch DT04-2P 或 AMP Junior-Timer	-所需颤振频率: 200HZ
	-防护等级: IP69K	-磁滞: 小于 3%
	-供电电压: 12V 或 24VDC	-接头: Deutsch DT04-2P 或 AMP Junior-Timer
		-防护等级: IP69K
		-减压范围: 0-25bar
		-控制电流: @24VDC:

使用环境

液压油	符合 DIN 51 524 标准的矿物油 (HL、HLP)
工作环境温度范围:	-20°C 至 +80°C (如环境温度达 -40°C 请于我公司联系)
粘度范围:	10 至 380mm ² /s
允许污染度:	最高允许的污染度为 NAS 1638 的 9 级 (推荐的过滤器的最小过滤比为 $\beta_{10} \geq 75$)

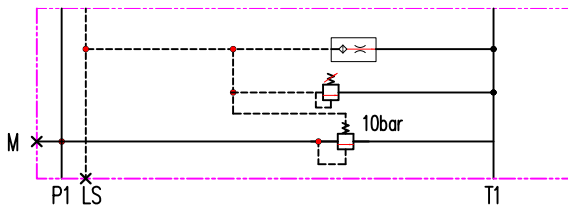
订货型号



基本型号	1 工作联联数	...	1-12	
	2 结构	DRS	片式结构，比例控制，负载敏感，阀后补偿	
	3 规格	09	9 通路	
进油联	4 回路形式	V	用于变量泵系统	
		L	用于定量泵系统	
中间换向联	5 首联附加选项	...	详见选型说明 1	
	6 主安全阀	...	系统设定压力,单位 Bar	
		7 阀芯	Y	Y 型中位机能
			O	O 型中位机能
	中位机能	YJ	Y 型带节流型	
	8 A/B 流量	.../...	流量用三位数字表示，单位 L/min，例：30/25，A 口 30L/min，B 口 25/min。	
9 A/B 压力	A...	压力用三位数表示，单位 bar，例：A250，A 口压力 250bar，B 安全阀堵头		
	B...	同上，例 B160，A 安全阀堵头，B 口压力 160bar。		
	A...B...	同上，例 A200B200，A 口压力 200bar，B 口压力 200bar。		
10 A 侧端盖	S	手动控制行		
	Y	液压先导控制		
	E	电液比例控制，E24，DC24V，比例量；E12，DC12V，比例量		
	D	电液开关控制，D24，DC24V；开关量；D12，DC12V，开关量		
	EX	电液防爆比例控制，EX24，DC24V，比例量；EX12，DC12V，比例量		
11 B 侧端盖		无应急手柄		
	L-0	可选：L-0°，L-90°，L-180°，均为与油口夹角。		
12 B 侧可调螺钉	KT	KT-带可调螺钉；空格-不带。		
13 中间进油联	ZJ	ZJ-中间进油联；空格-不带。 (进油流量达到 120L/min 时，建议增加)		
尾联	14 尾联代号	W.	W0：尾联进油口堵上，W1：尾部进油口打开。	
	15 是否带减压阀	J	J 带减压阀；空格-不带减压阀	

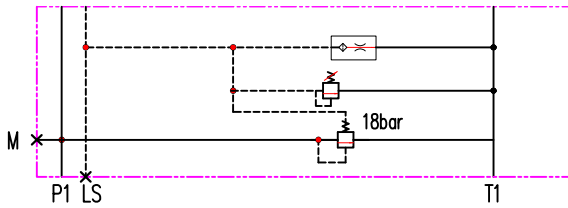
选型说明

选型说明 1: 首联附加选项



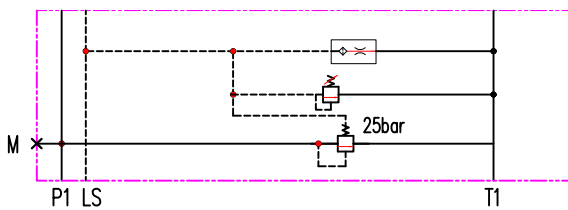
DRS09LA

开中心，最大单片流量60L/min以内的定量泵系统都可以选择10bar压差的定差溢流阀。



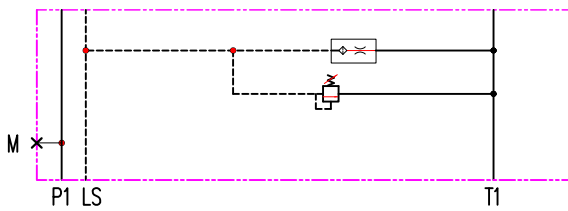
DRS09LB

开中心，最大单片流量60L/min以上的定量泵系统都可以选择18bar压差的定差溢流阀。



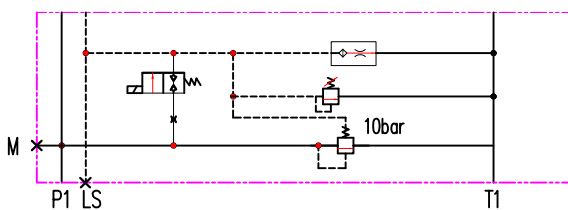
DRS09VA

闭中心，带冲洗功能，带25bar定差溢流阀，可以应用于负载敏感泵与定量泵组成的双动力液压系统也可单独应用于负载敏感系统，且负载敏感泵压差应低于25bar。



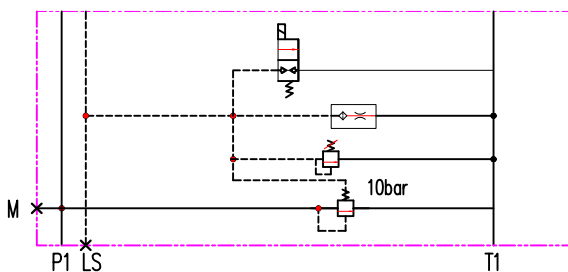
DRS09VB

闭中心，不带冲洗功能，应用于负载敏感系统。只限定LS口最大压力。



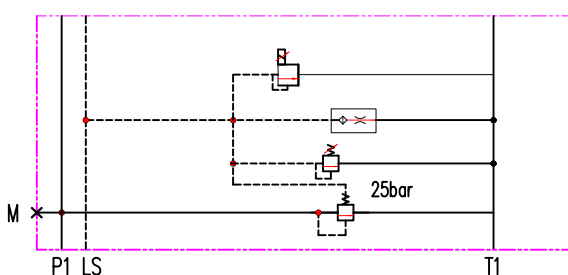
DRS09LAJ

带电磁加载功能的首联，开中心与闭中心均可选择。



DRS09LAX

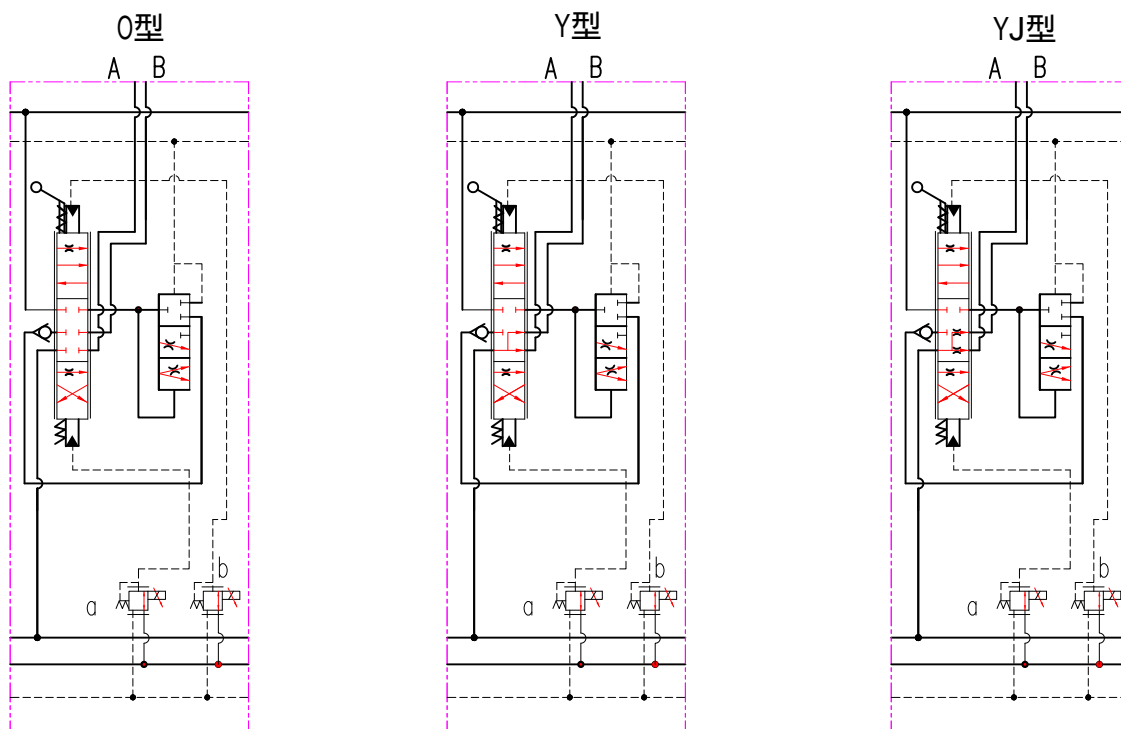
带电磁卸荷功能的首联，开中心与闭中心均可选择。



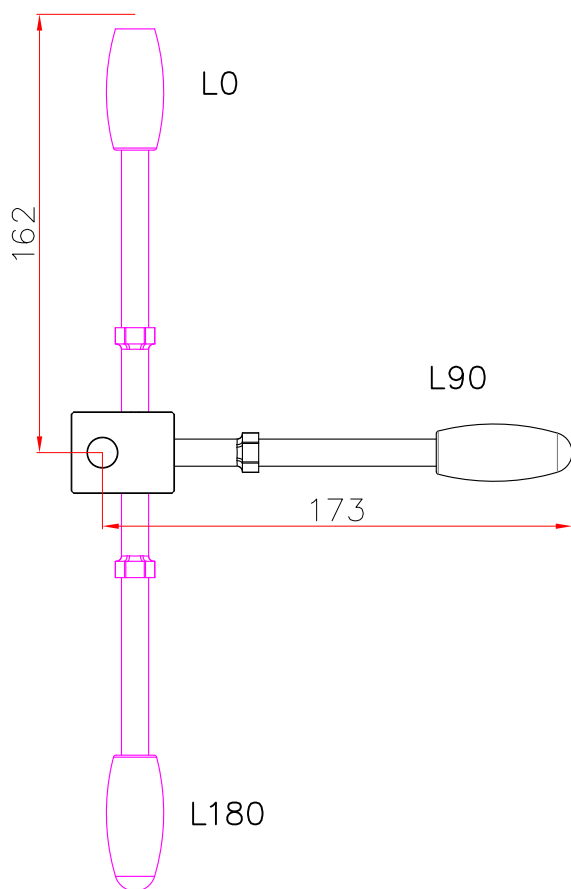
DRS09VAE

带比例调压功能的首联，开中心与闭中心均可选择。

选型说明 2: 中位机能



选型说明 3: 手柄方向



操作手柄三个方向客户可以根据需求任意选择

选型说明 4：组合形式

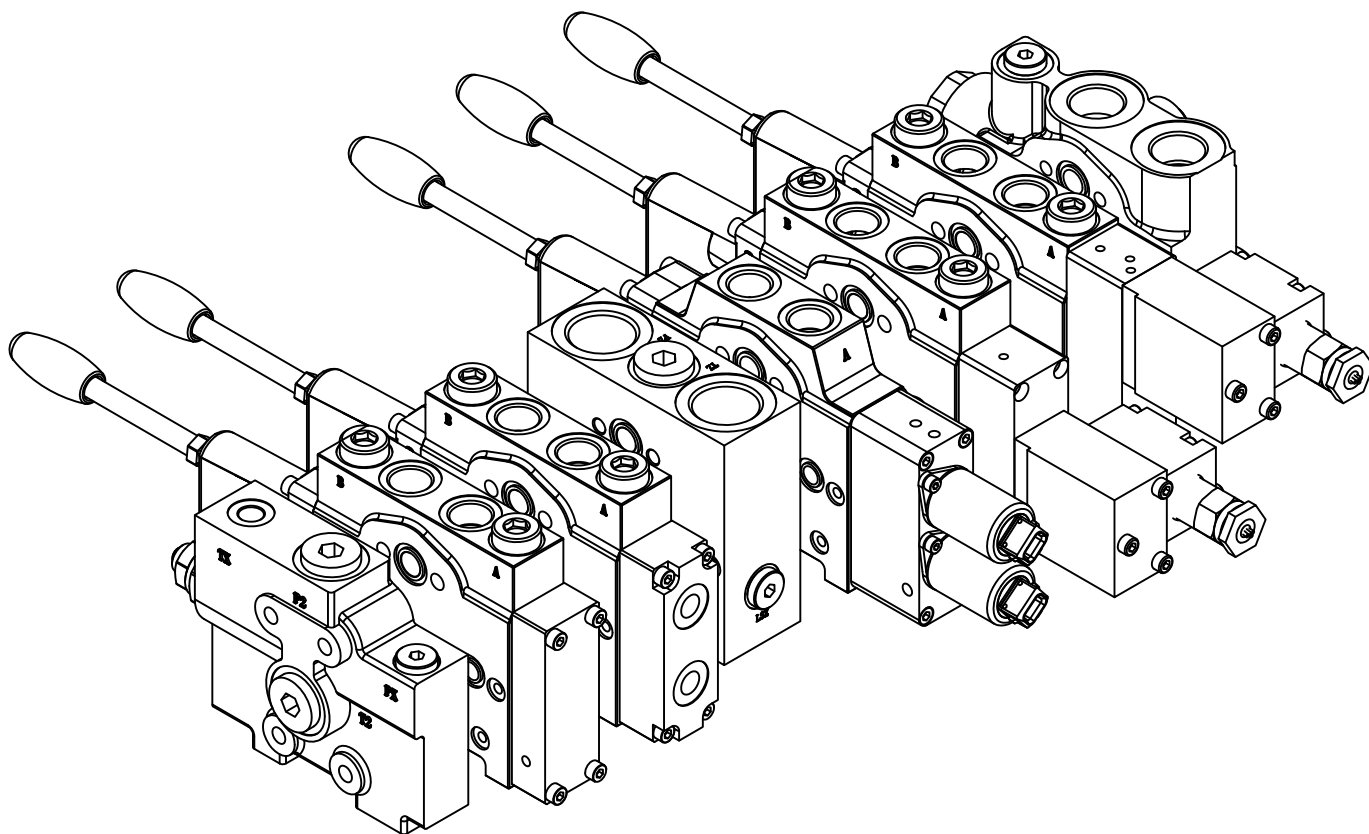
DRS09 系列是一款防爆电液比例控，电液比例控，液控，手动控制可以任意组合的产品系列，给客户更多样的选择。

首联：标准首联，带电磁加载型首联，电磁泄荷型首联，可配套定量泵，负载敏感泵，或者定量泵与负载敏感泵双动力系统。

换向联：煤安防爆电液比例型 EX 系列，电液比例型 E 系列，电液开关型 D 系列，液控型 Y 系列，手动控制型 S 系列。且有带二次溢流阀与不带二次溢流阀两种可选。

中间进油联：

尾部进油联：



选型实例

7-DRS09V280 -YJ 40/25 E24 L90

-YJ 40/40 A140B140 E24 L90

-YJ 40/25 E24 L90

-O 16/16 E24 L90

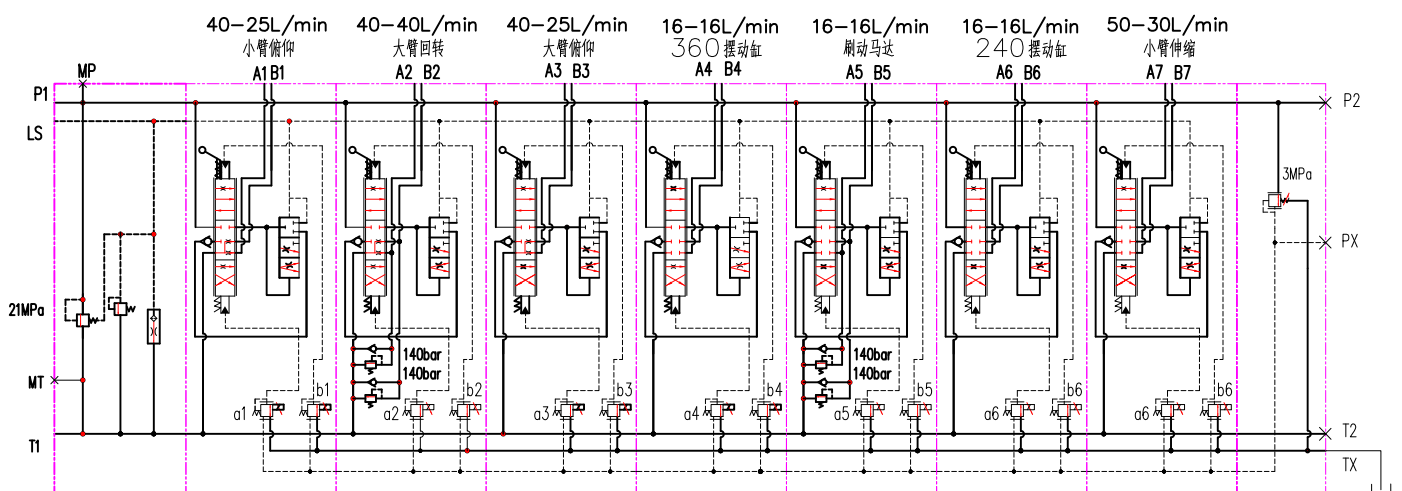
-O 16/16 E24 L90

-O 16/16 A140B140 E24 L90

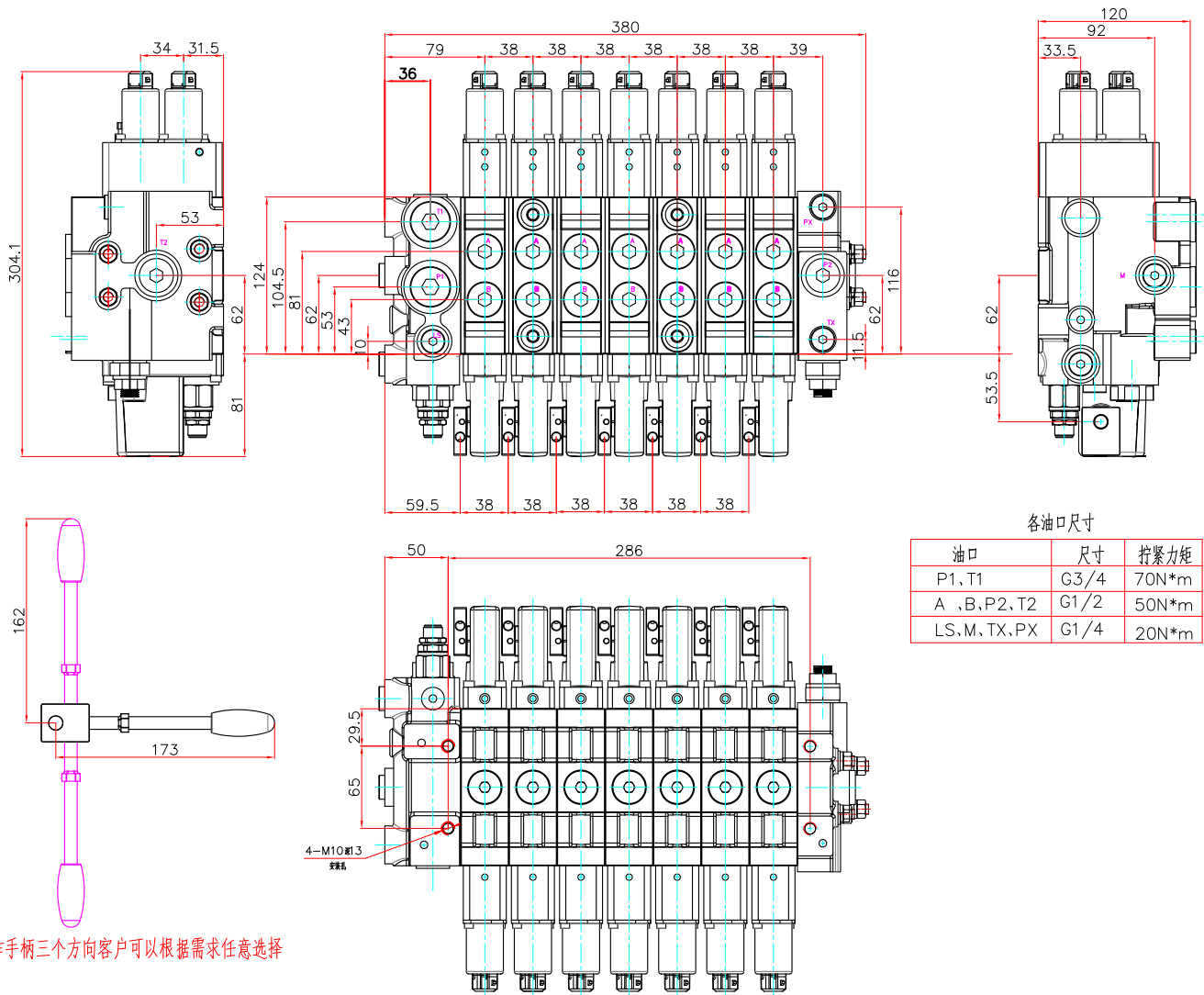
-O 50/30 E24 L90

-W0 J

液压原理图

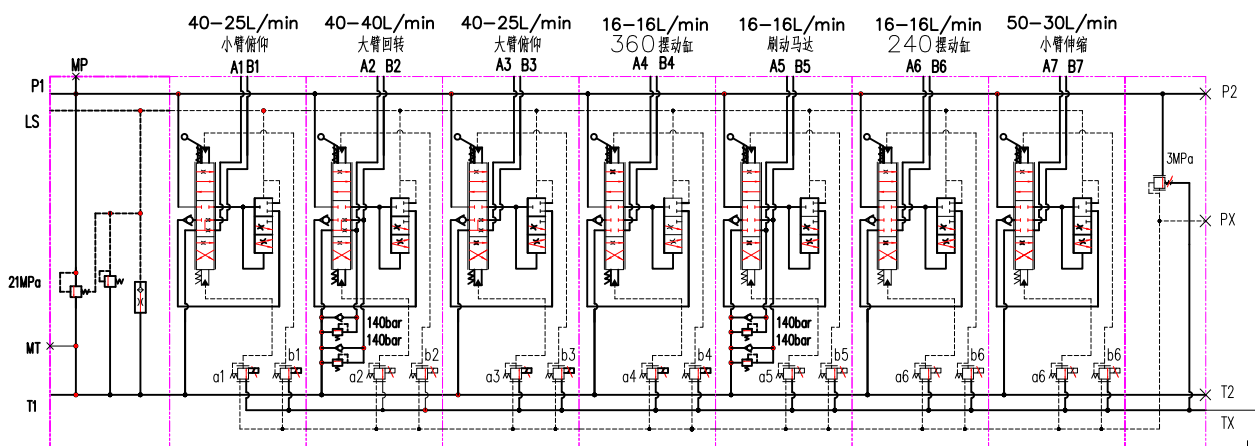


应用案例 1: 湿喷机用 7 联电比例多路阀



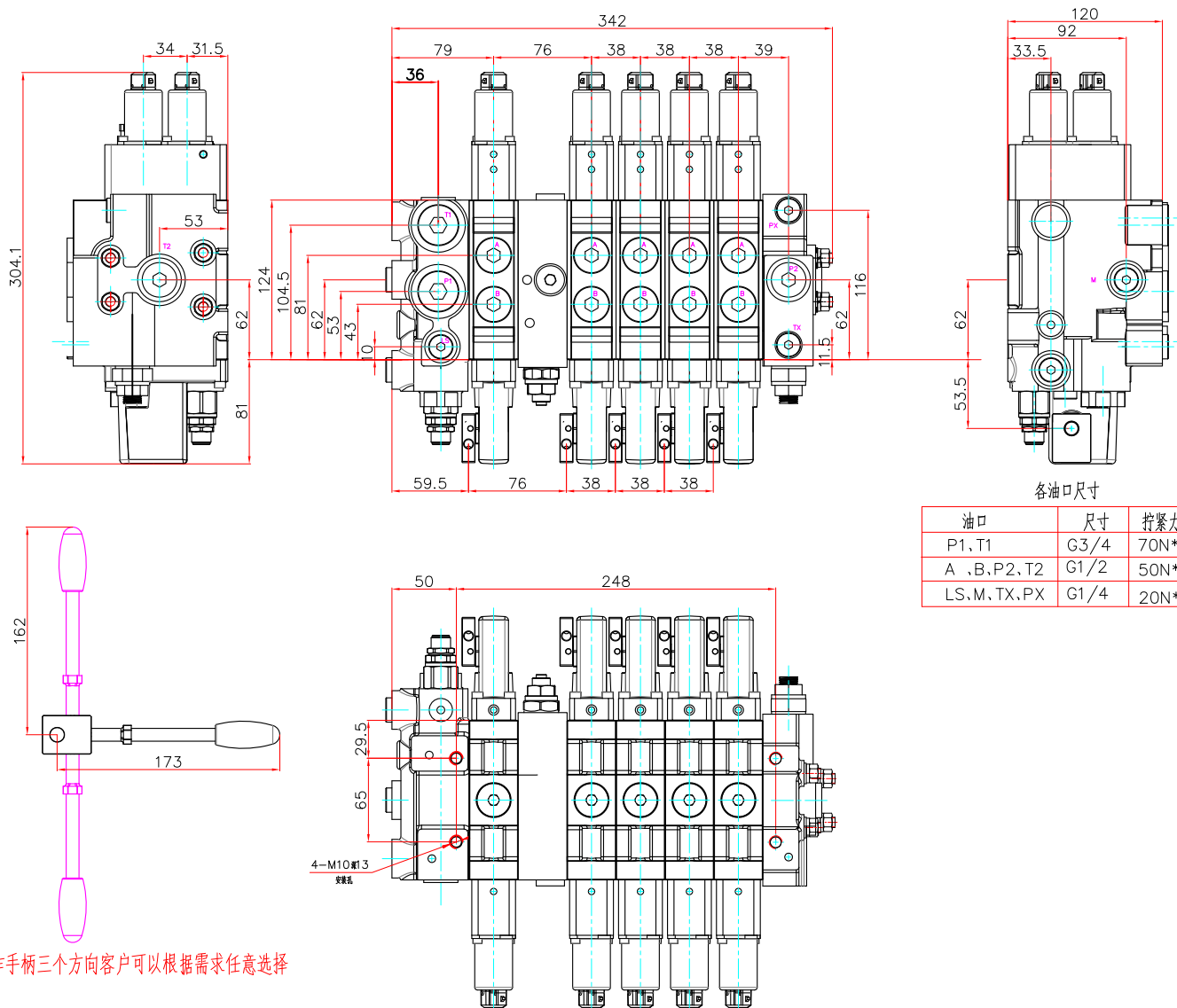
操作手柄三个方向客户可以根据需求任意选择

液压原理图



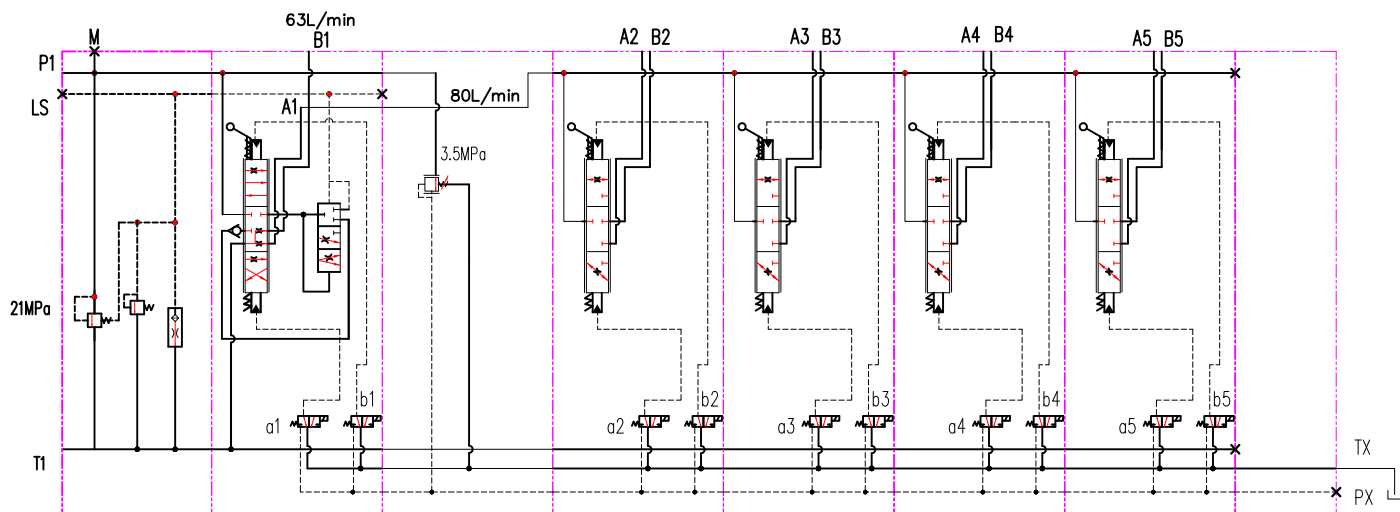
注：手柄方向与油口方向一致为 L0

应用案例 2: 5 控 8 支腿阀 (总控联可选比例控制)

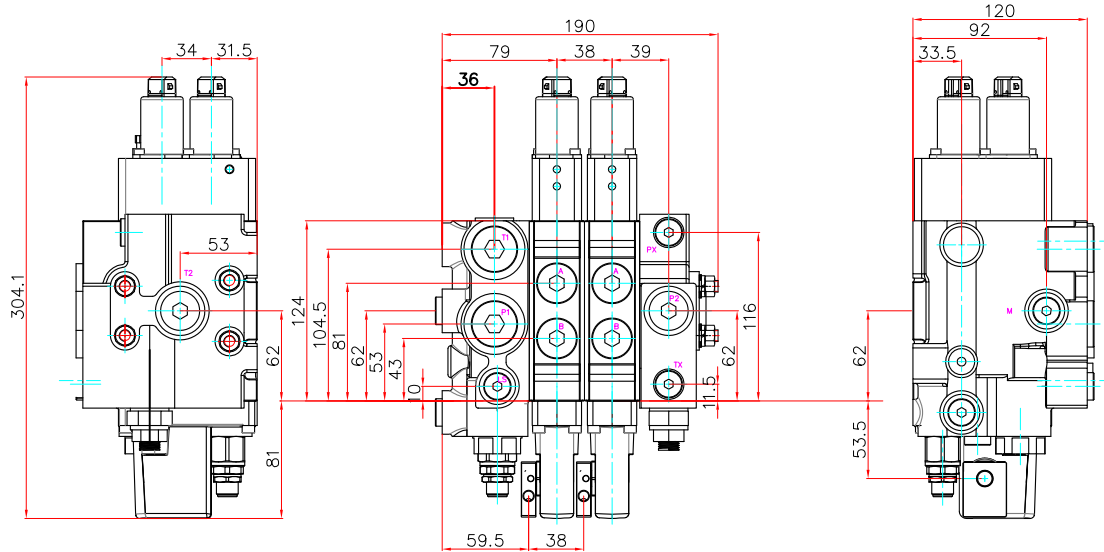


操作手柄三个方向客户可以根据需求任意选择

液压原理图

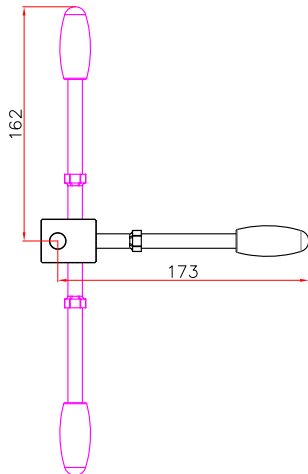


应用案例 3：蜘蛛吊行走多路阀

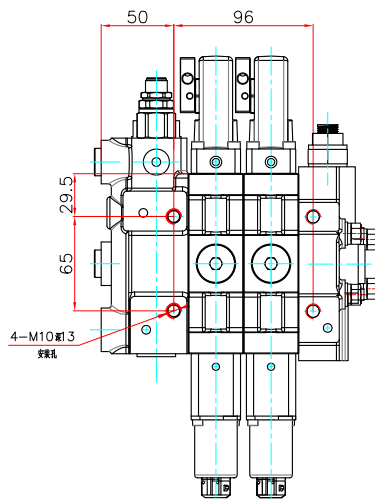


各油口尺寸

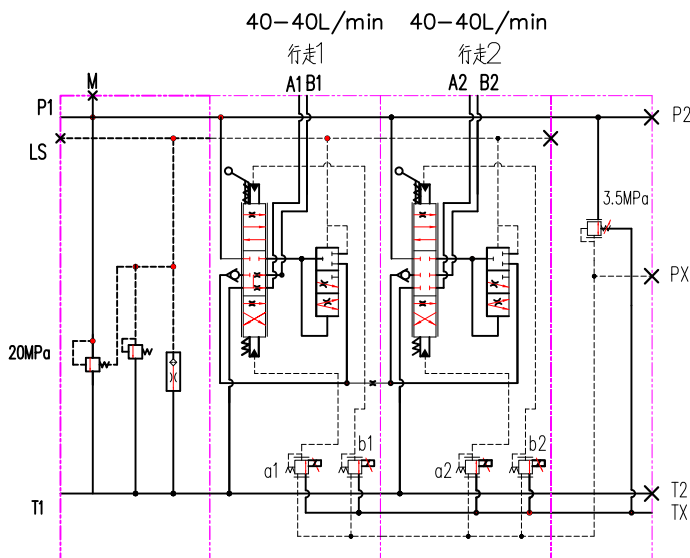
油口	尺寸	拧紧力矩
P1、T1	G3/4	70N*m
A、B、P2、T2	G1/2	50N*m
LS、M、TX、PX	G1/4	20N*m



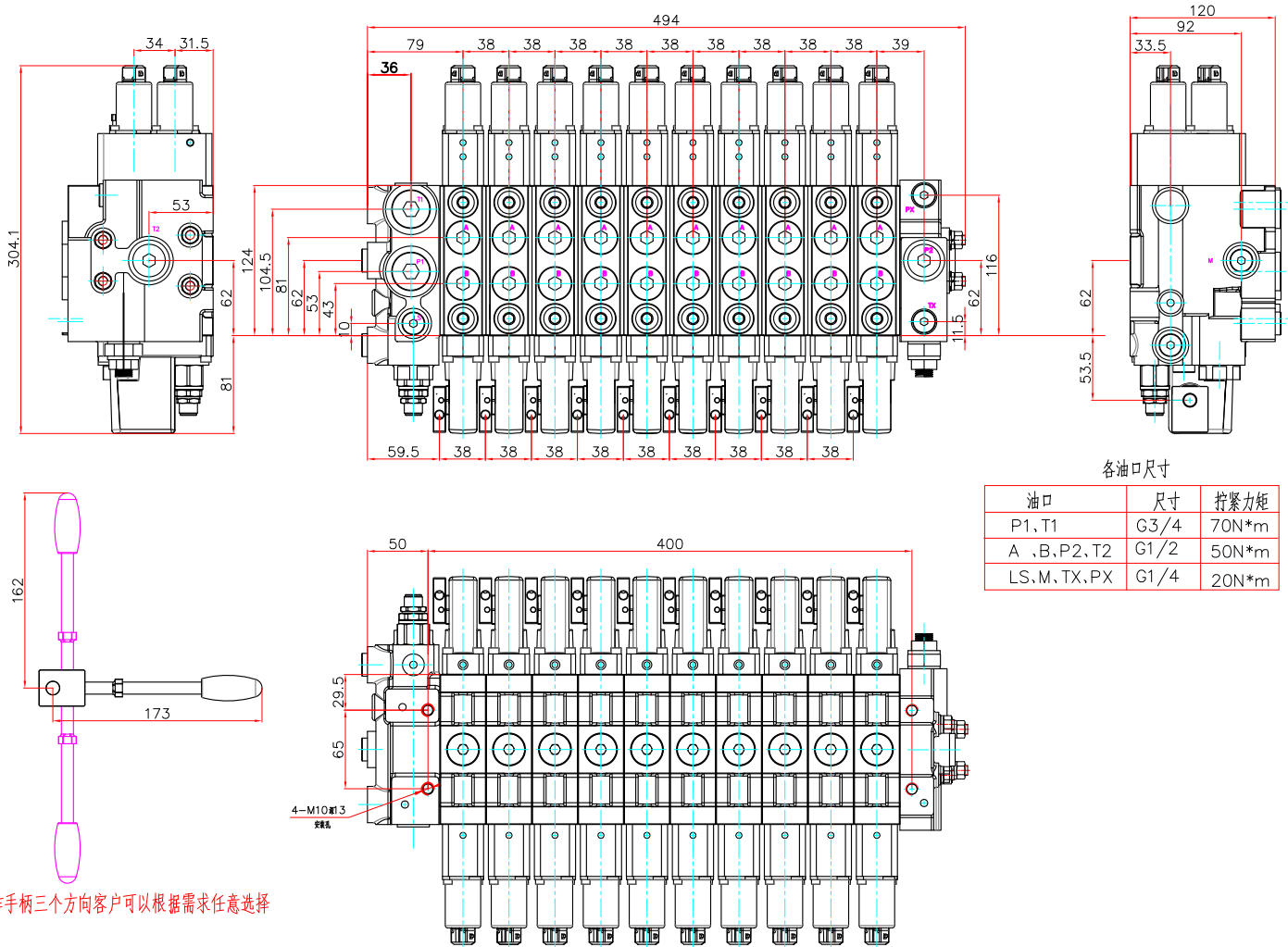
操作手柄三个方向客户可以根据需求任意选择



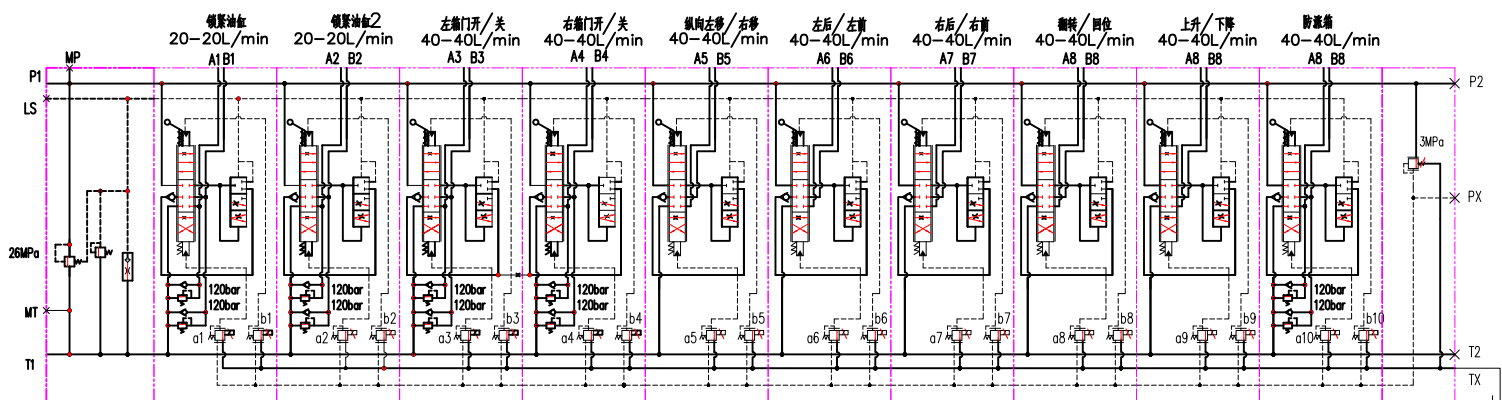
液压原理图



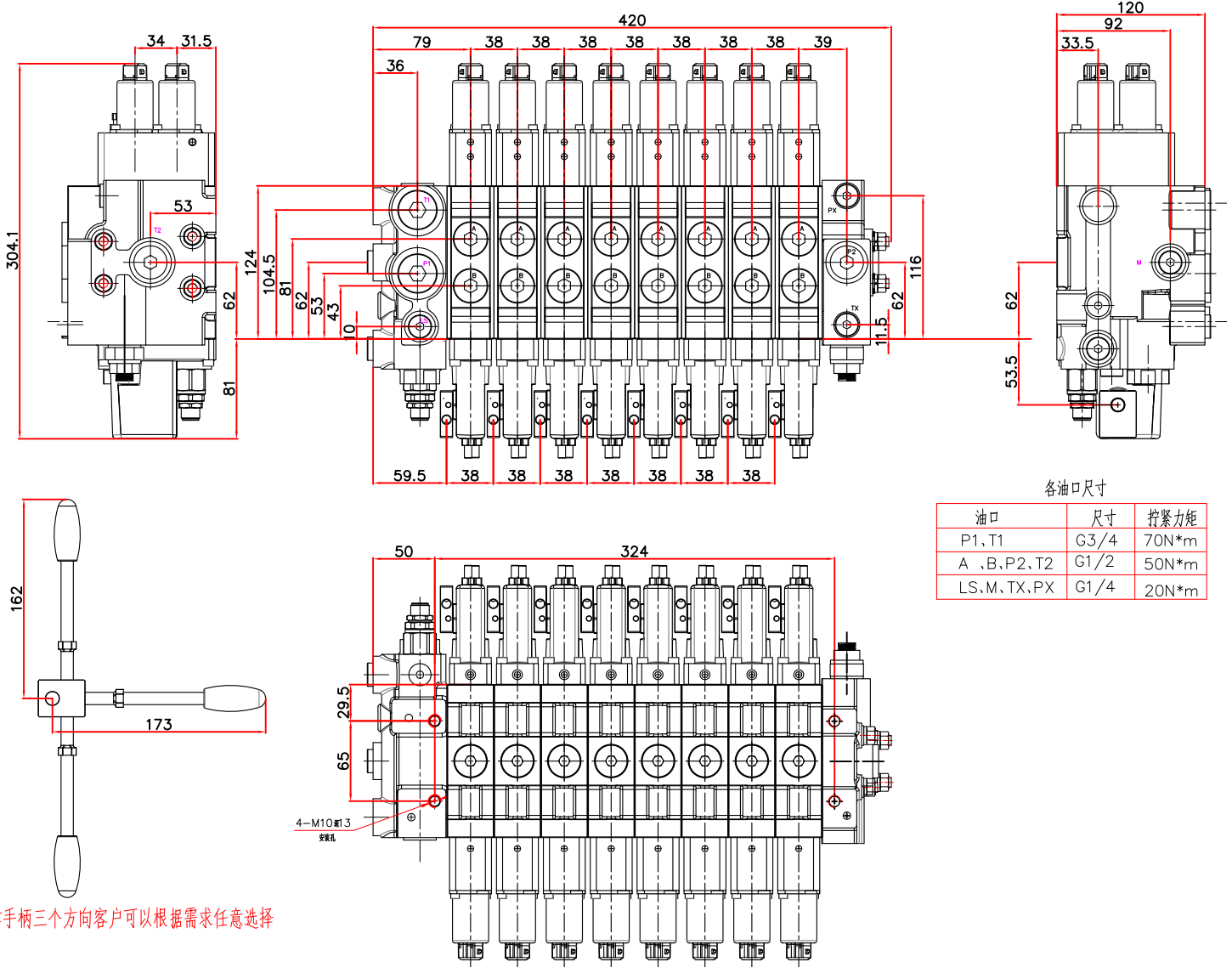
应用案例 4：集装箱翻转机用 10 联阀



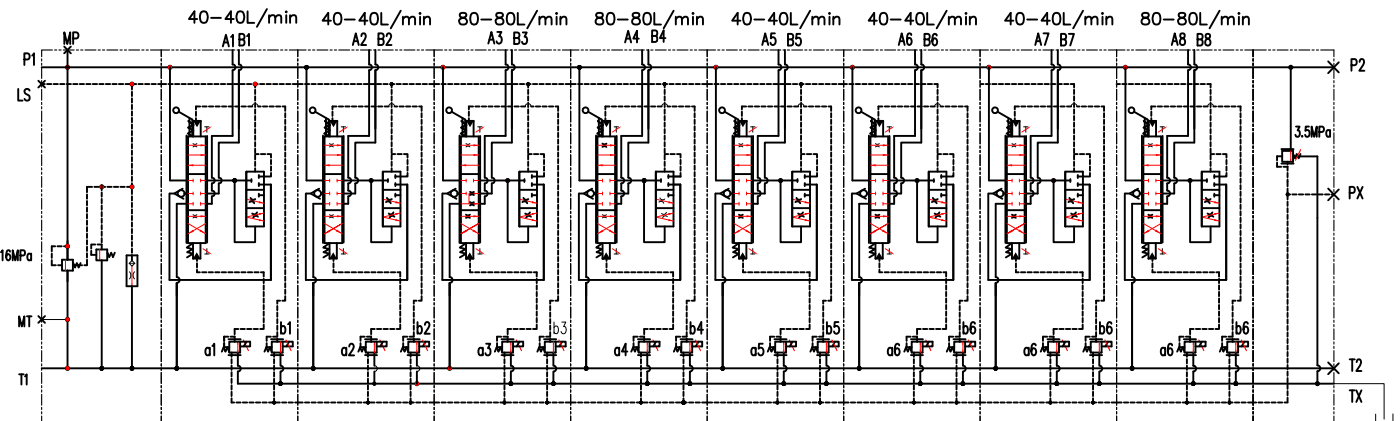
液压原理图



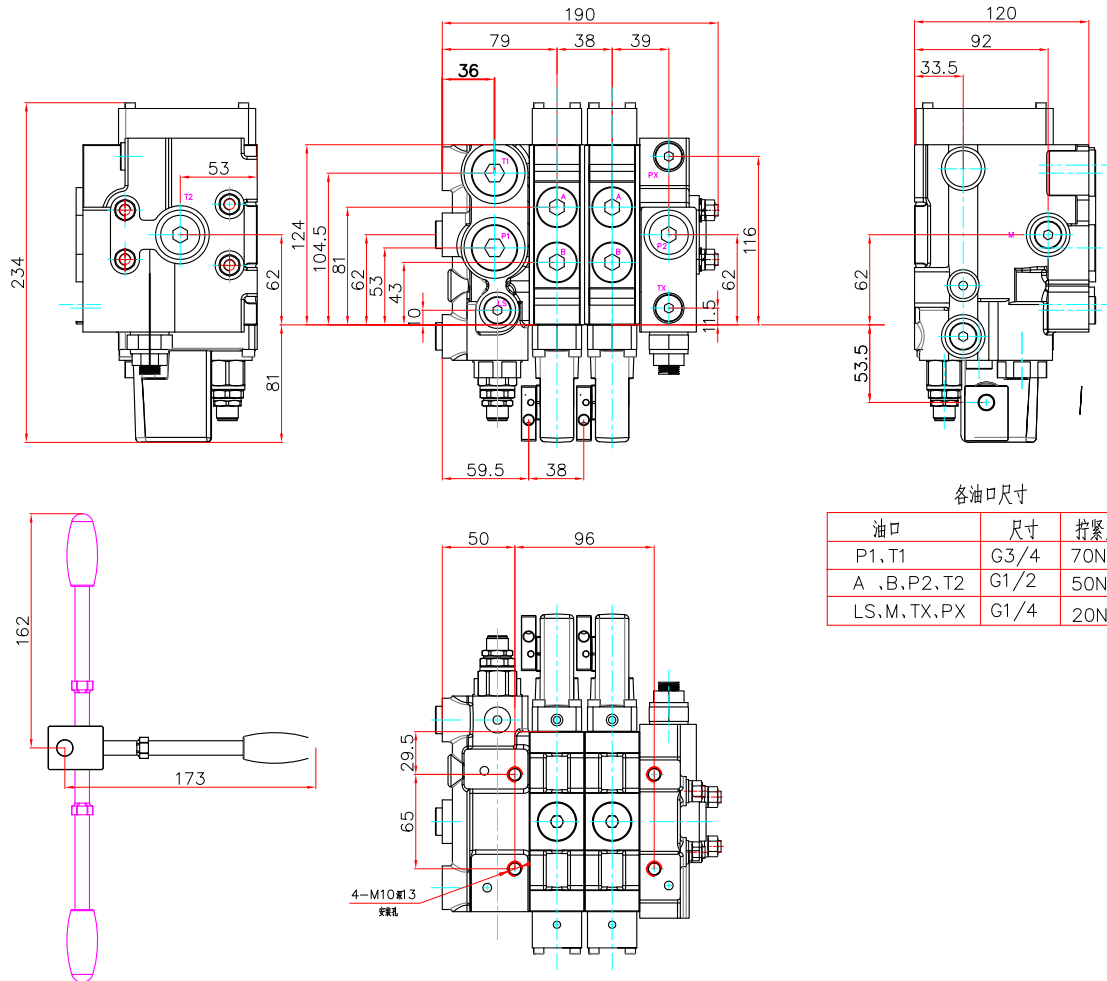
应用案例 5：石油机械用 8 联阀（带可调螺钉型）



液压原理图



应用案例 6：2 联手动比例多路阀

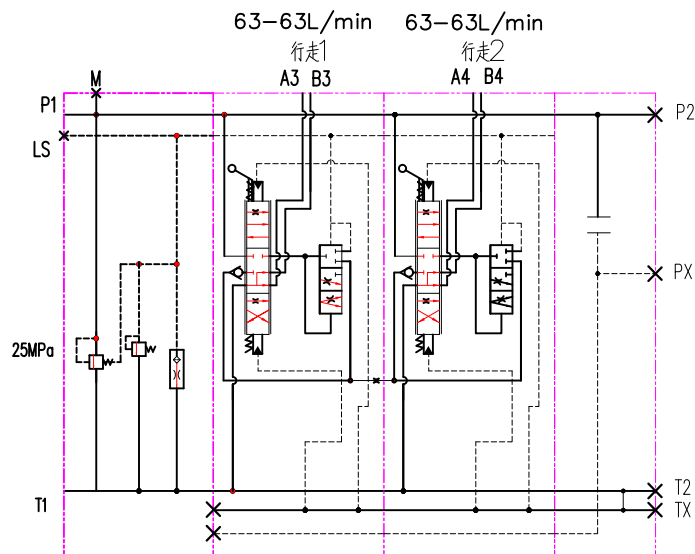


各油口尺寸

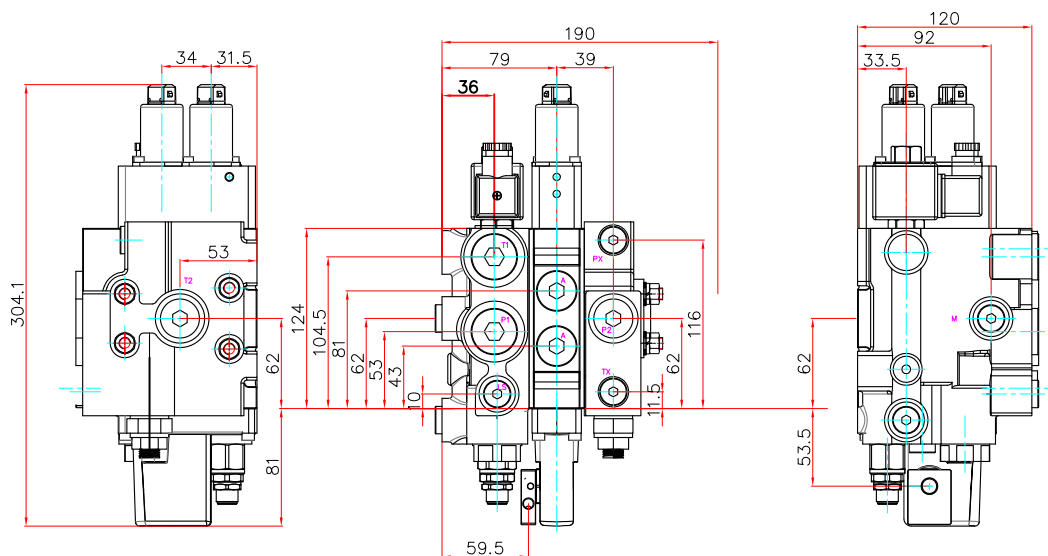
油口	尺寸	拧紧力矩
P1, T1	G3/4	70N*m
A, B, P2, T2	G1/2	50N*m
LS, M, TX, PX	G1/4	20N*m

操作手柄三个方向客户可以根据需求任意选择

液压原理图

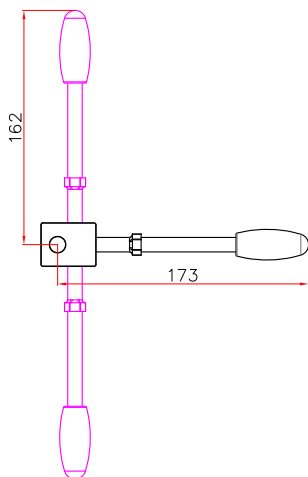


应用案例 7：带互救功能的电比例多路阀

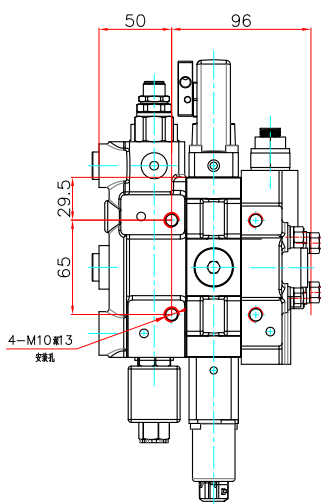


各油口尺寸

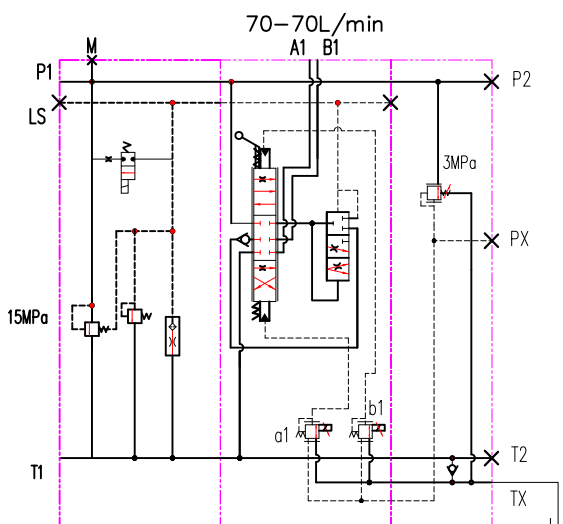
油口	尺寸	拧紧力矩
P1, T1	G3/4	70N*m
A, B, P2, T2	G1/2	50N*m
LS, M, TX, PX	G1/4	20N*m



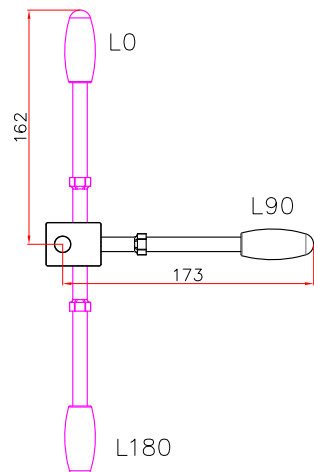
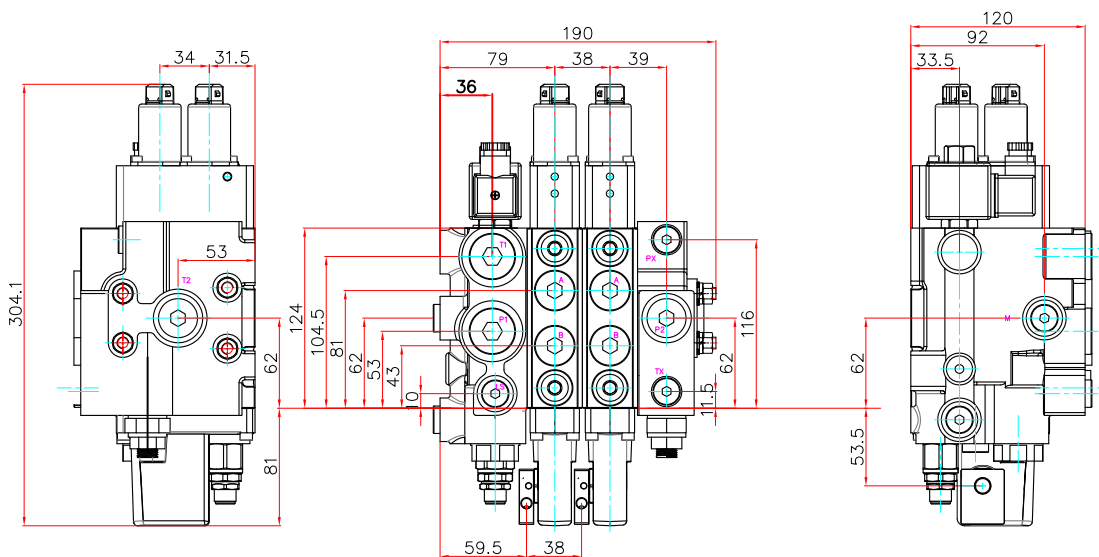
操作手柄三个方向客户可以根据需求任意选择



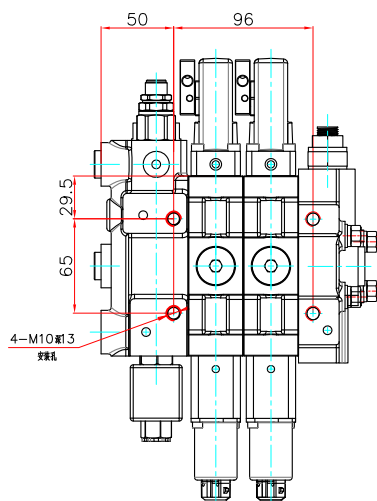
液压原理图



应用案例 8：带电磁卸荷功能的电比例多路阀



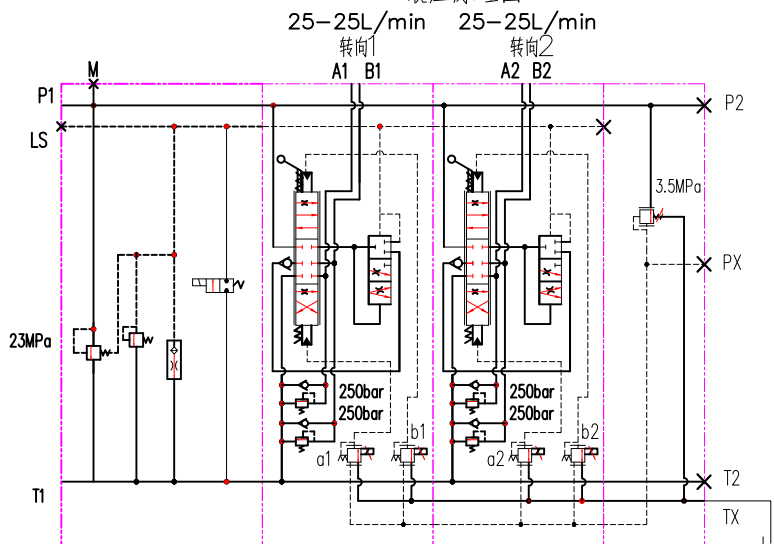
操作手柄三个方向客户可以根据需求任意选择



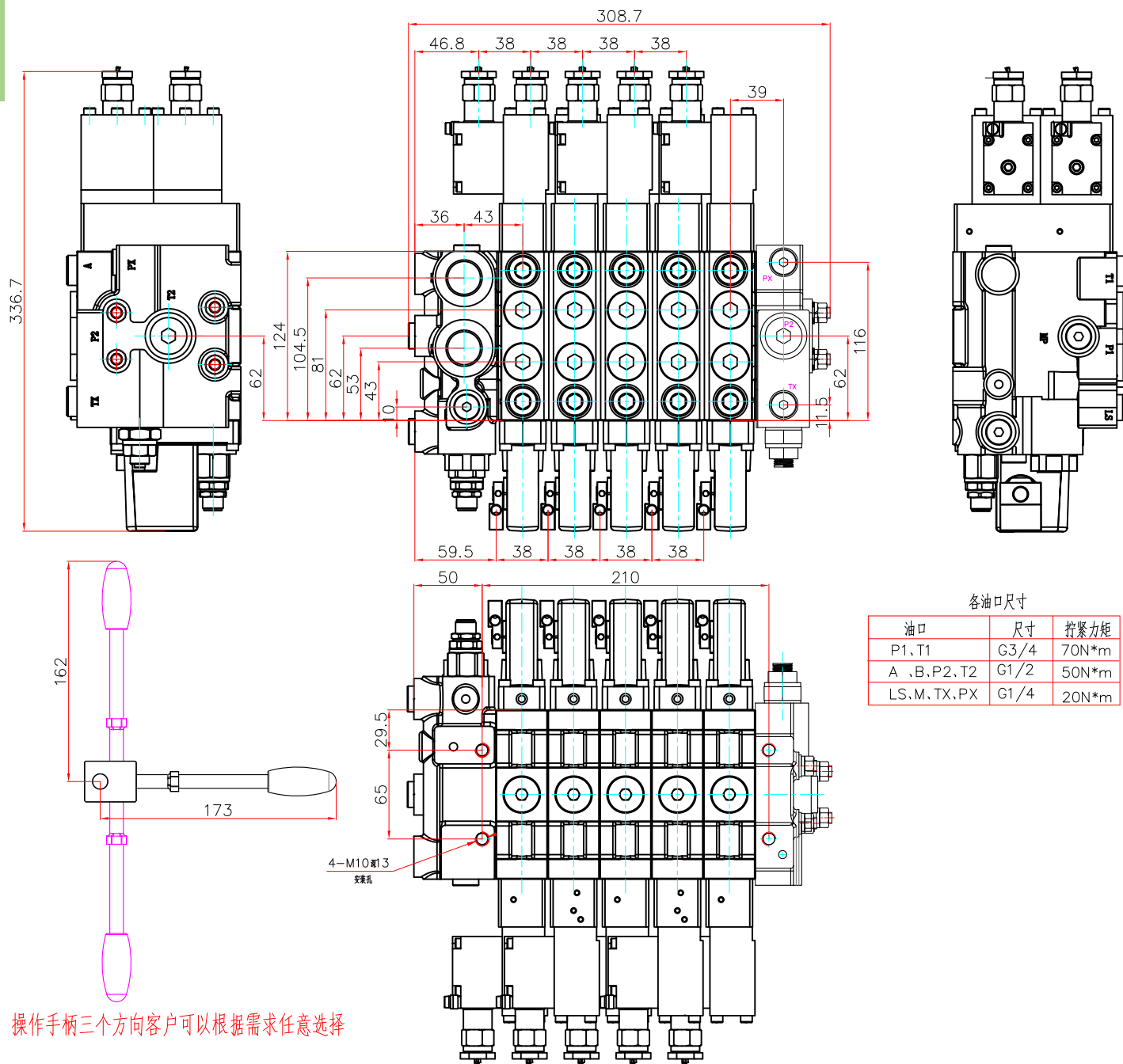
各油口尺寸

油口	尺寸	拧紧力矩
P1, T1	G3/4	70N*m
A, B, P2, T2	G1/2	50N*m
LS, M, TX, PX	G1/4	20N*m

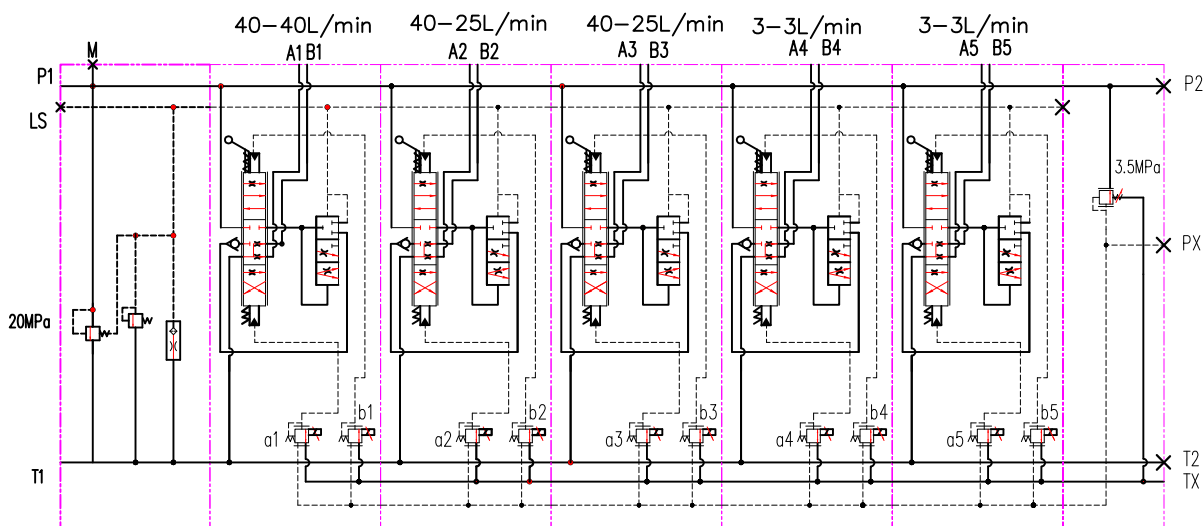
液压原理图



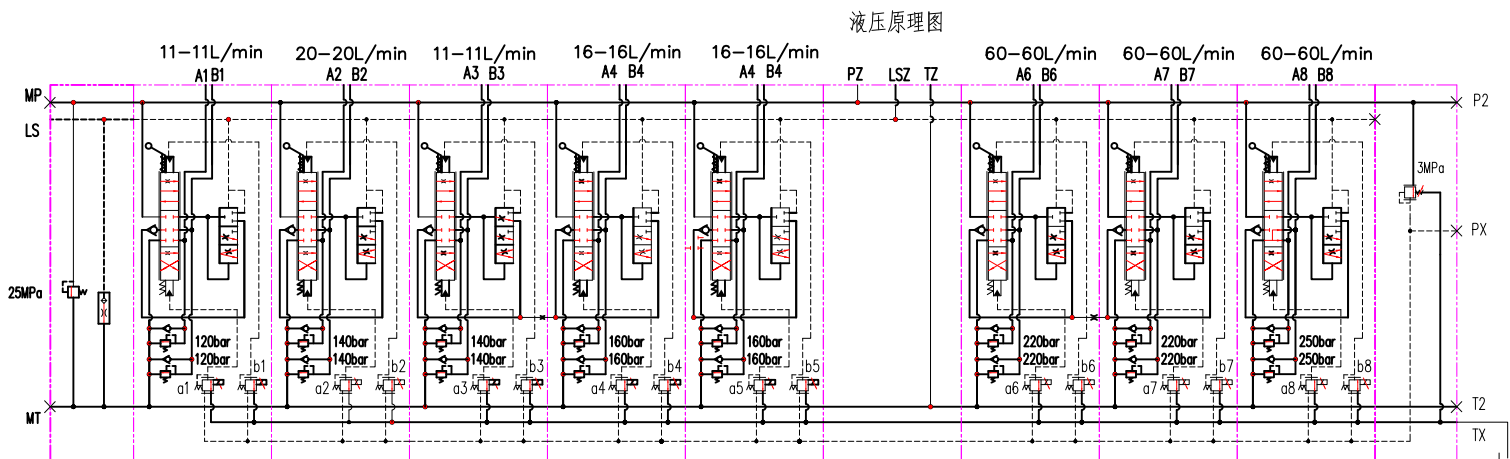
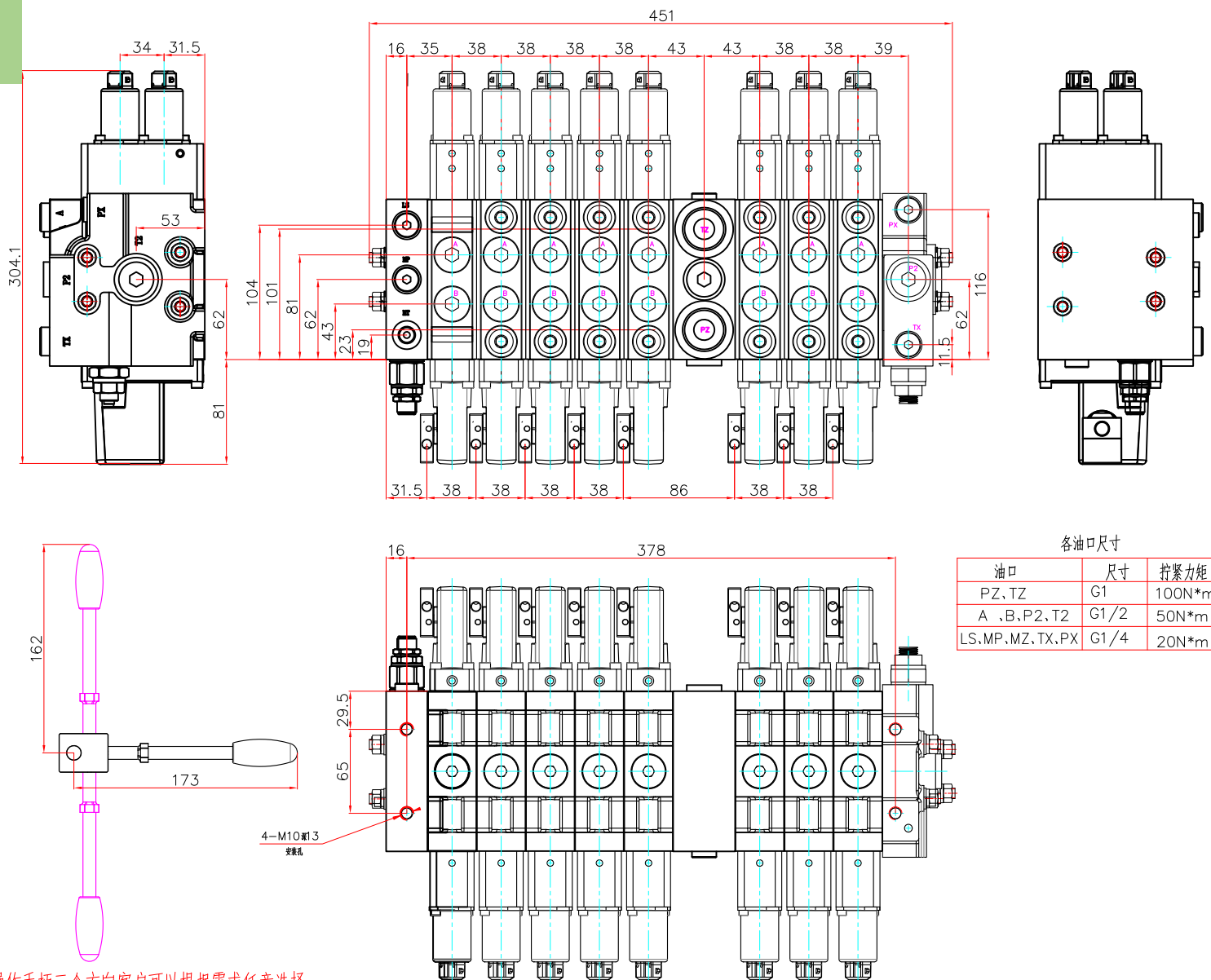
应用案例 9：煤安防爆型电比例多路阀



液压原理图



应用案例 10: 带中间进油联的闭中心电比例多路阀

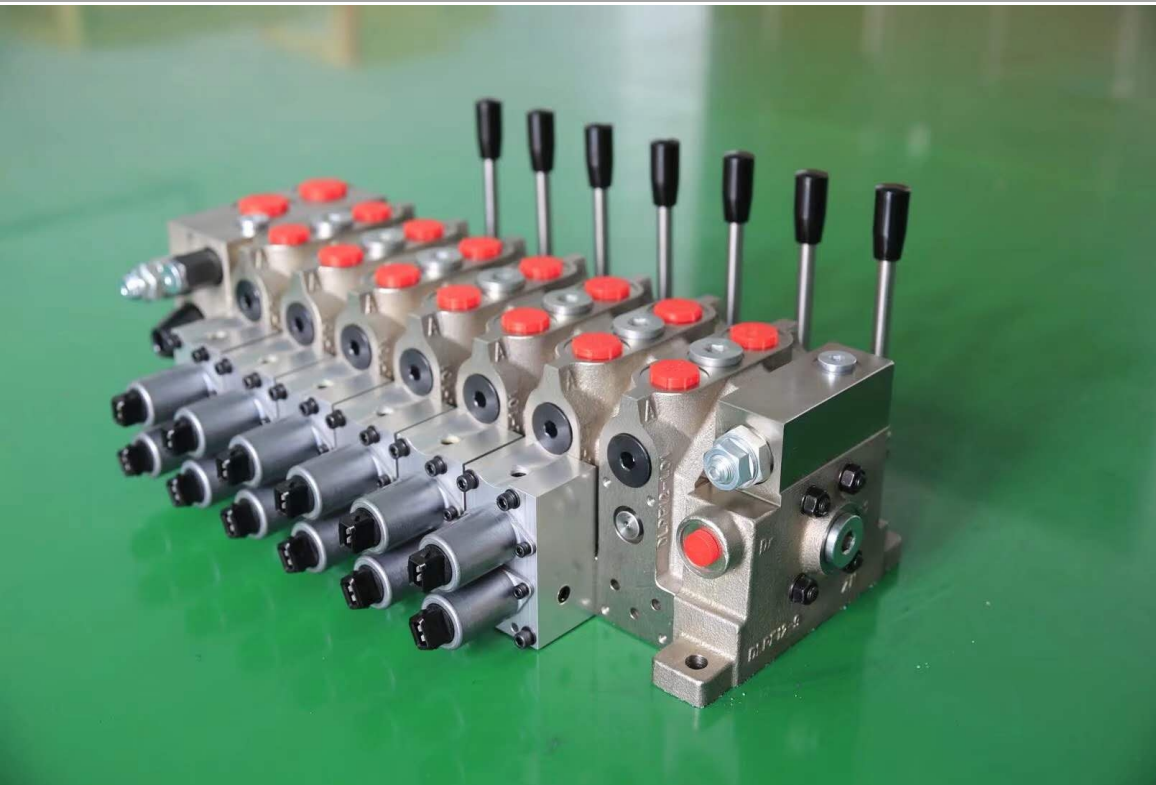


DLPF12 系列

与负载压力无关的流量分配电液比例多路阀(LUDV)

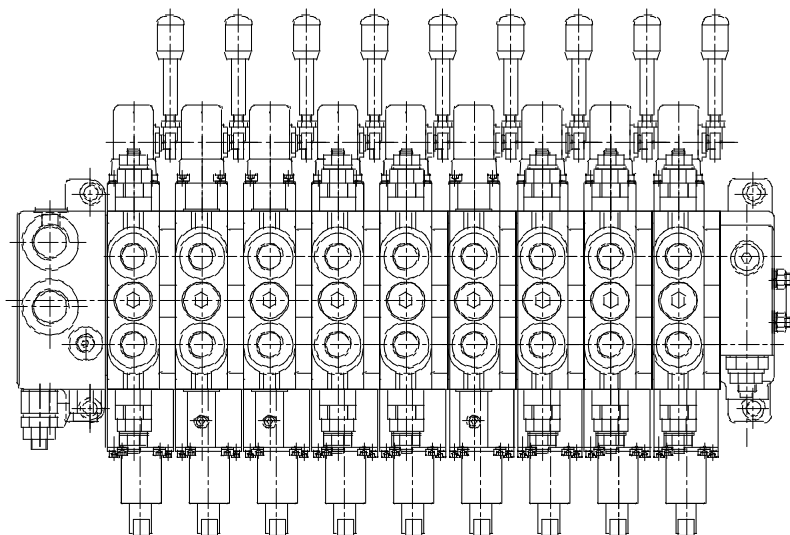
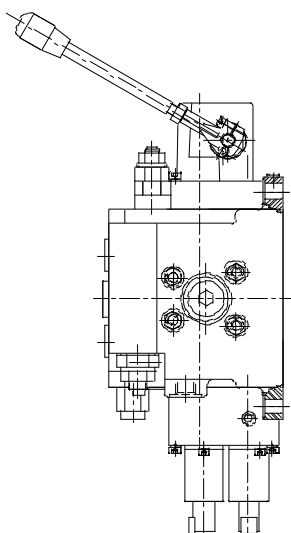
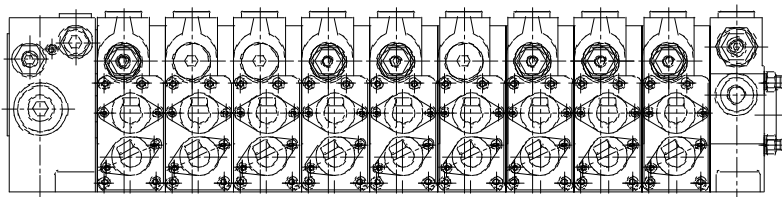
DLPF12:

口径	12
补偿形式	阀后补偿
额定压力 (bar)	350(泵侧), 380 (执行元件侧)



技术特性

- 每联换向阀的流量可调;
- 与同时控制的换向阀的数量、负载压力和流量无关, 有更宽的微调范围;
- 换向阀间的流量分配与其需求成比例, 与泵的饱和状态和负载压力无关;
- 由液压泵给 LS 油路供油, 在得到压力信号时, 没有瞬间负载下降的危险;
- 每个至执行器的油路有负载保持阀, 换向过程没有负载下降的危险;
- 紧凑的分片式结构, 适应性强。
- 最多工作联数 10 联。
- 各工作口的流量, 滑阀机能可按用户要求设计;
- 特别可靠的结构 :
 - 1、没有梭阀
 - 2、每联零件数最少
 - 3、片间除密封外无其他零件, 安全可靠。
- 与 LS 系统兼容;
- *-每台阀上各个工作联可以选择不同的操作控制方式。
- *-尾联可选择带减压阀作为独立的先导油源。
- *-首联可选择带比例溢流阀, 实现压力的远程比例控制。
- *-可以应用于定量泵系统。



技术参数

通用

结构	片式结构，比例控制，负载敏感，阀后补偿			
通径	12			
油口连接尺寸	ISO BSP管螺纹（其他连接形式请与我公司联系）			
重量 (kg)	首联	带阀换向联	不带阀换向联	尾联
	7	6.8	6.5	4.5

液压

额定流量	Q (L/min)	130-P1油口最大进油量； 50-P2油口最大进油量。
		240-中间P ₂ 口最大进油量
工作联最大流量	Q (L/min)	120
油口处 最大工作压力	P (bar)	350
	A/B (bar)	380
	T (bar)	20
	Dr (bar)	直接回油箱
	PG (bar)	小于 35
	a/b (bar)	30 推荐控制曲线的回路压力 6-20bar
每台阀最大工作联数		10

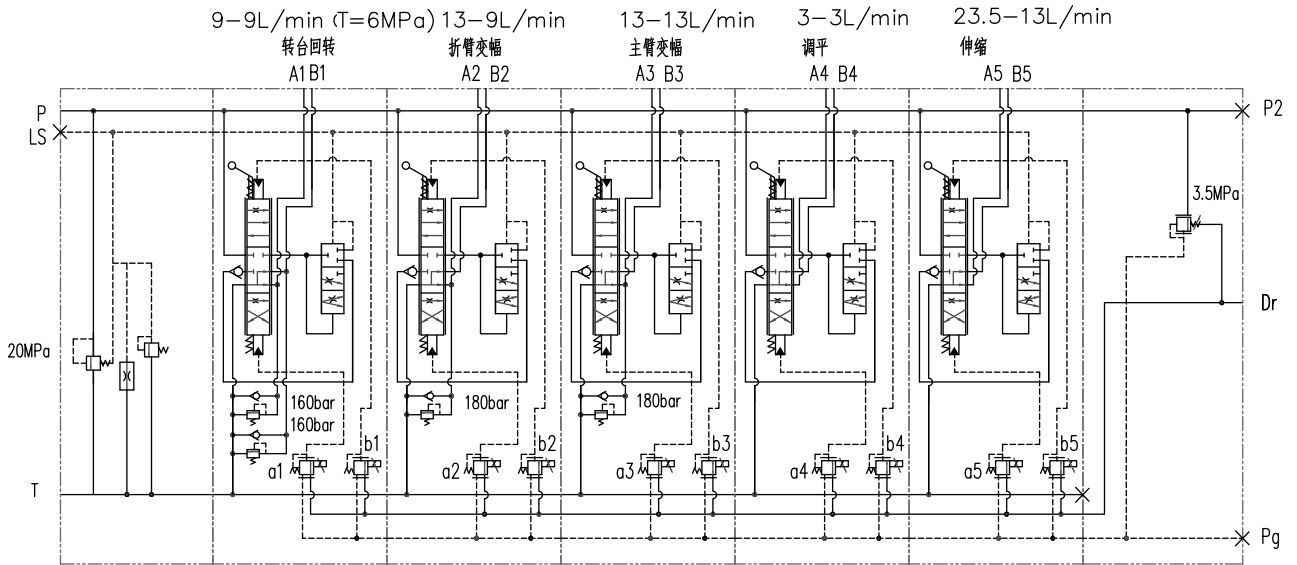
电气

普通 电液控制	-电开关阀： 安装于'A'侧端盖	-电比例减压阀：安装于'A'侧端盖
	-接头：Deutsch DT04-2P 或 AMP Junior-Timer	-所需颤振频率：100HZ
	-防护等级：IP69K	-磁滞：小于 3%
	-供电电压：12V 或 24VDC	-接头：Deutsch DT04-2P 或 AMP Junior-Timer
		-防护等级：IP69K
		-减压范围：0-22bar
		-控制电流：0-750mA@24VDC;0-1500mA@12VDC

使用环境

液压油	符合 DIN 51 524 标准的矿物油 (HL、HLP)
工作环境温度范围：	-20°C 至+80°C (如环境温度达-40°C 请于我公司联系)
粘度范围：	10 至 380mm ² /s
允许污染度：	最高允许的污染度为 NAS 1638 的 9 级

液压原理图

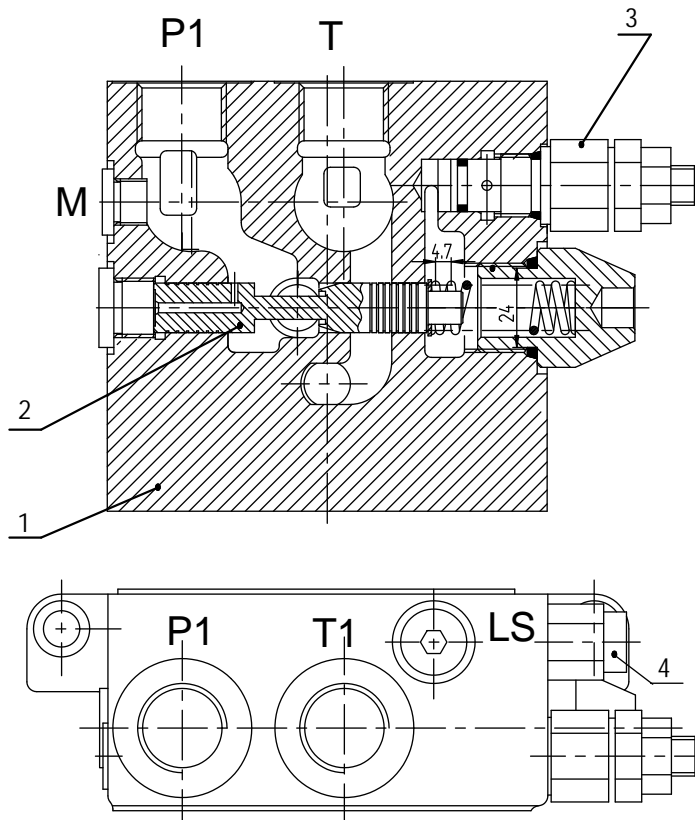


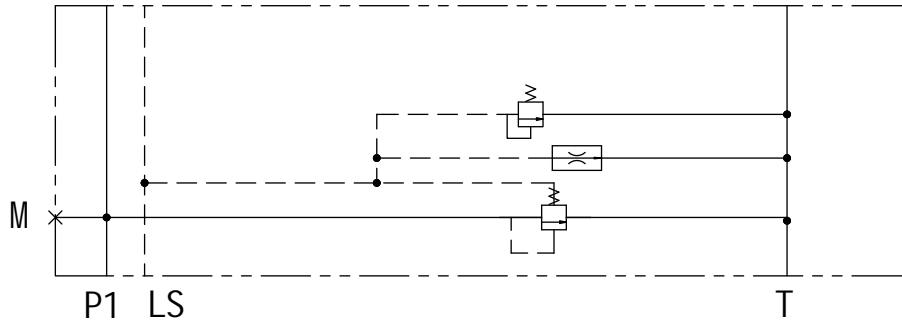
车载型曲臂式高空车用多路阀原理图

剖视图

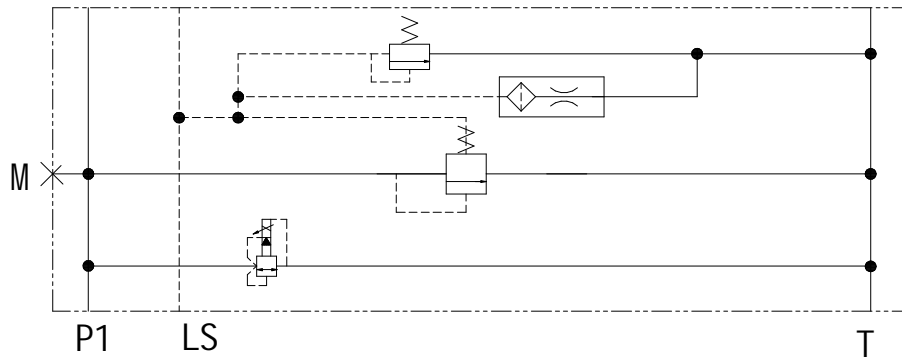
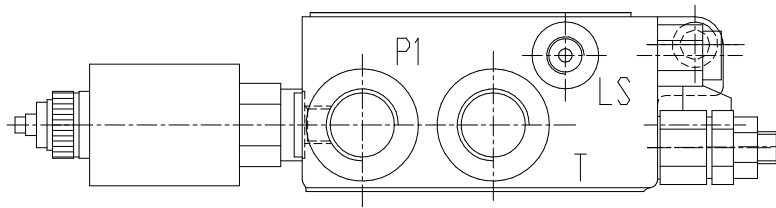
进油联：

进油联上有P1、T、Ls 及测压口M。主要包括进油阀体1、一次溢流阀 2、Ls 溢流阀 3、Ls 流量调节阀 4。

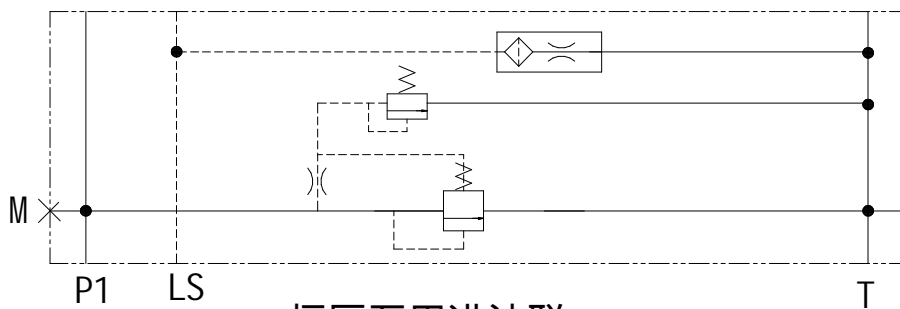
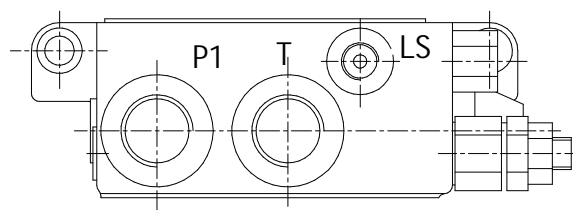




标准进油联



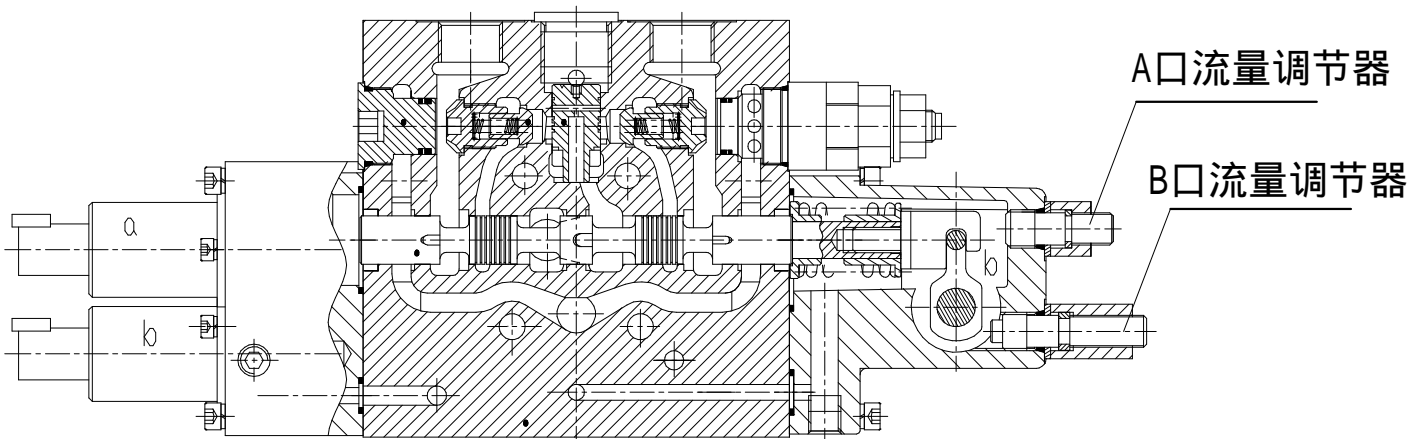
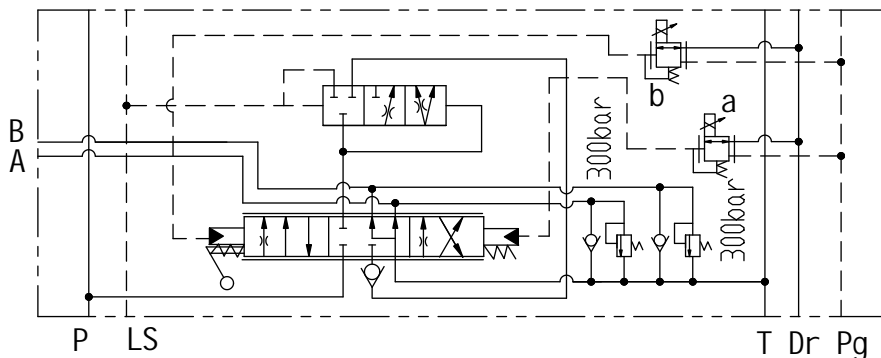
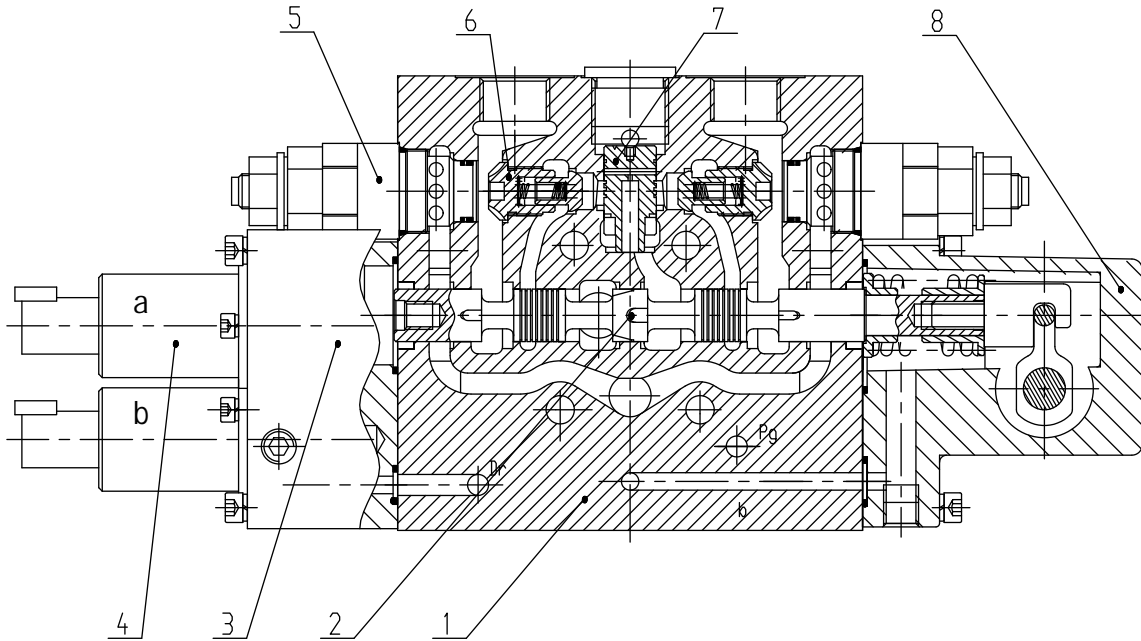
带电比例溢流阀进油联



恒压泵用进油联

电液换向联：

每一个DLPF 12 型多路阀的换向联主要由阀体1、阀芯2、电比例端盖3
电比例减压阀4 、二次补油溢流阀5 、负载保持单向阀6、压力补偿阀7 、应急端盖8组成。
其中压力补偿阀用于保证各个换向阀间的 ΔP 值相同，并选择最高工作压力。

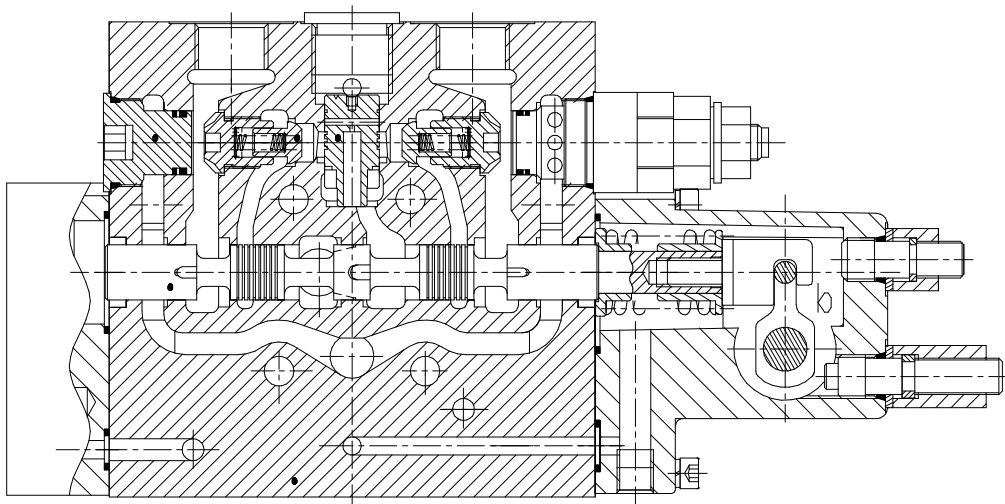
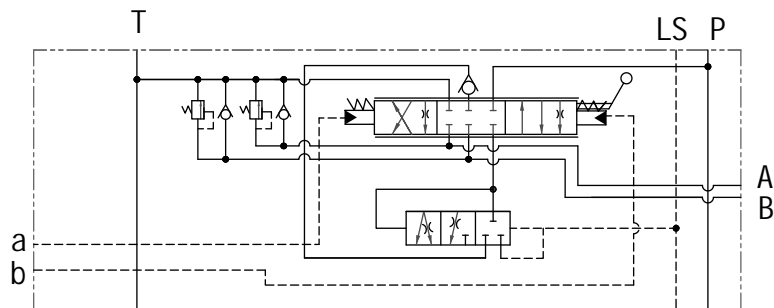
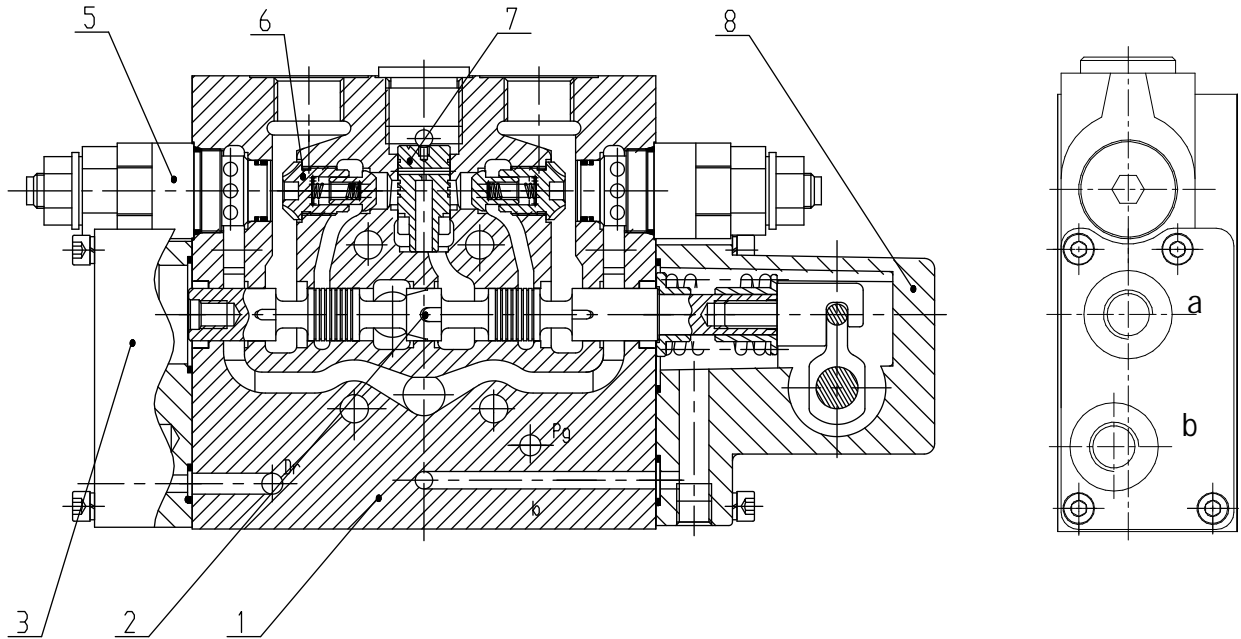


注：A、B口流量调节器，应急手柄为可选项目。可根据实际需求是否配置。

液控换向联：

每一个DLPF 12 型多路阀的液控换向联主要由阀体1、阀芯2、液控端盖3、二次补油溢流阀5、负载保持单向阀6、压力补偿阀7、应急端盖8组成。

其中压力补偿阀用于保证各个换向阀间的 ΔP 值相同，并选择最高工作压力。

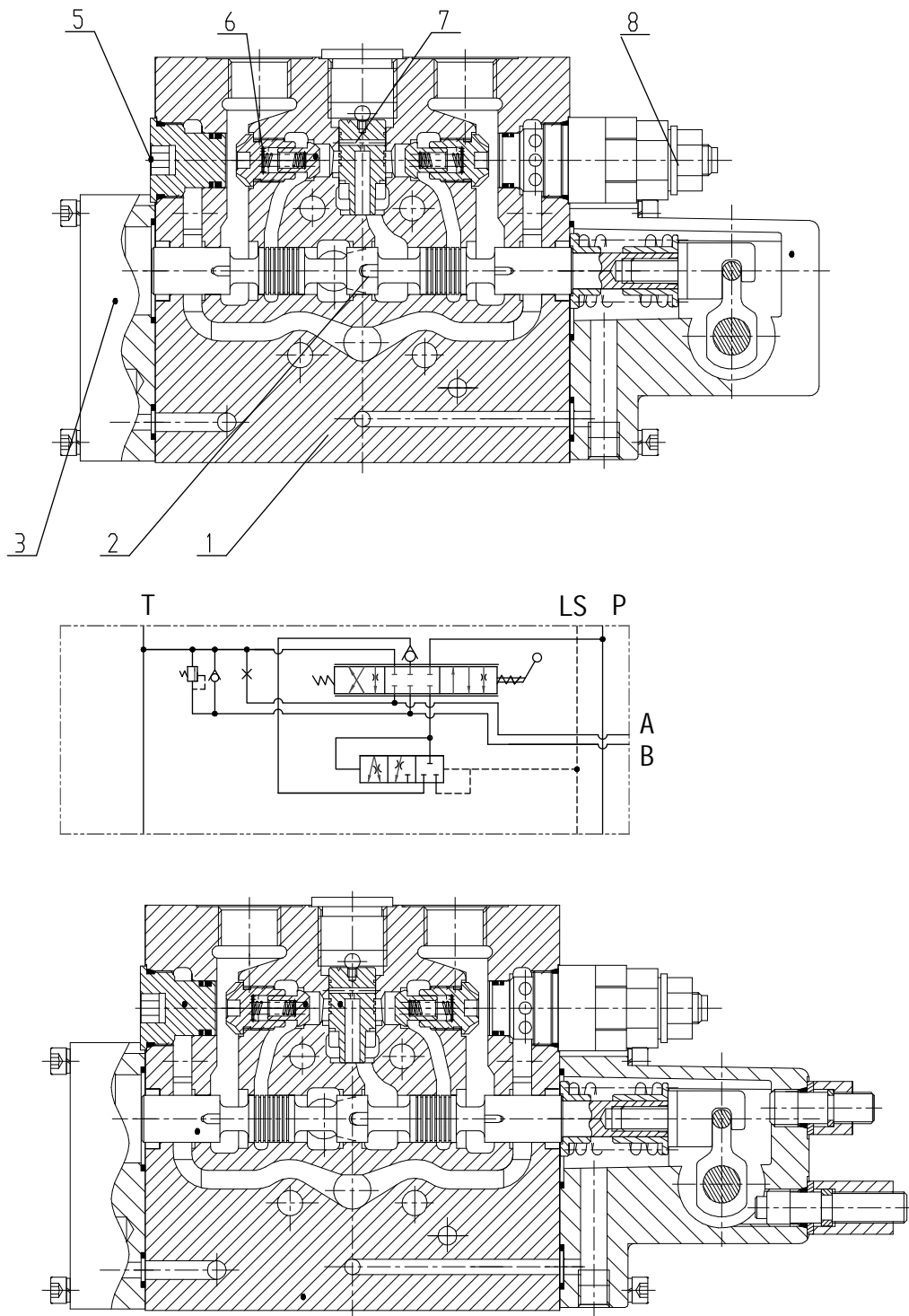


注：A、B口流量调节器，应急手柄为可选项目。可根据实际需求是否配置。

手动换向联：

每一个DLPF 12 型多路阀的手动换向联主要由阀体1、阀芯2、手动端盖3、螺堵5、负载保持单向阀6、压力补偿阀7、二次补油溢流阀8组成。

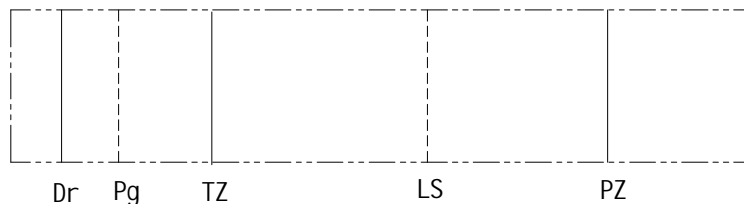
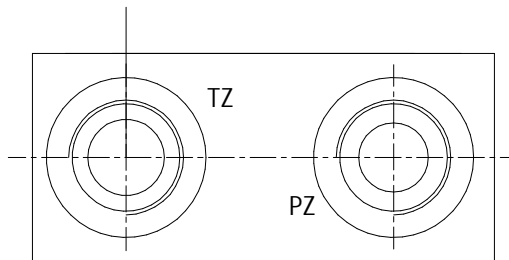
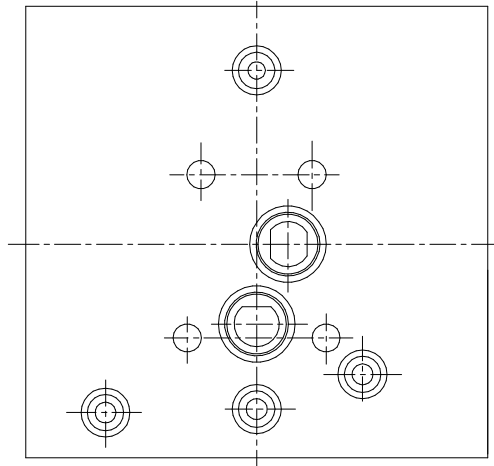
其中压力补偿阀用于保证各个换向阀间的 ΔP 值相同，并选择最高工作压力。



注：A、B口流量调节器为可选项目。可根据实际需求是否配置。

中间进油联：

当进油流量超过170L/min时，为减小进回油的压损，需考虑增加中间进油联。

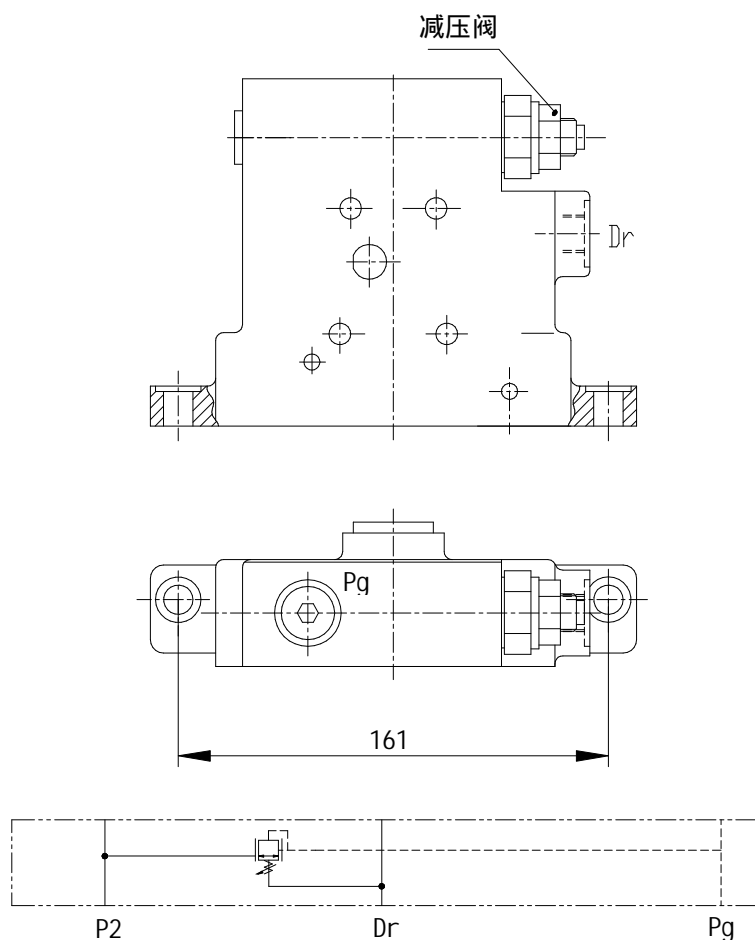


中间进油联：

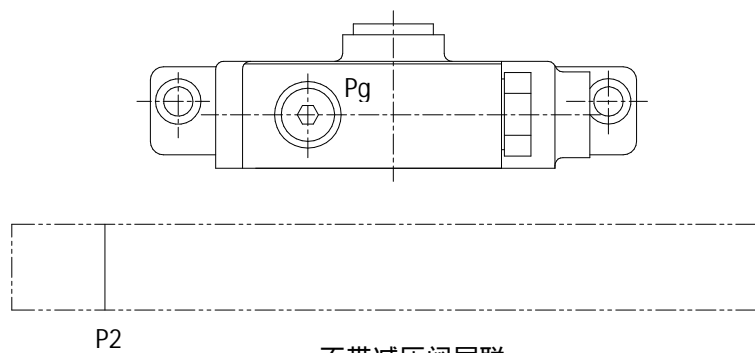
尾部进油联：

尾部进油联，包含尾部进油联阀体1，减压阀2，P2油口为尾部进油油口，与首联P1口，中间进油联P口相通，Pg口可作为外部先导油源，同时可以测量先导油源压力设定值。

Dr油口为泄油口，需直接接回油箱，严禁用螺堵堵死。

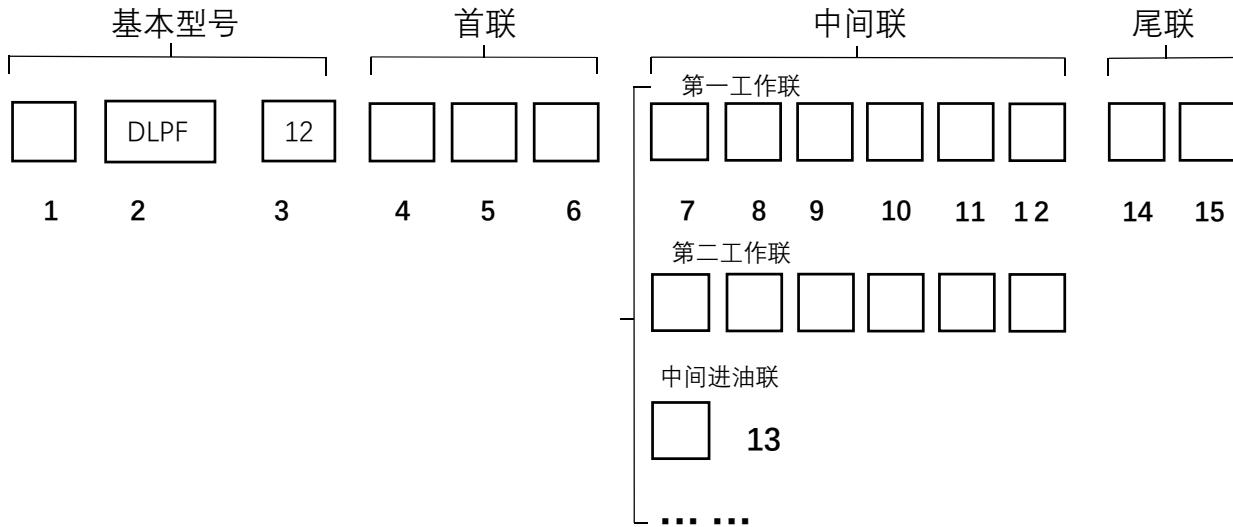


带减压阀尾联



不带减压阀尾联

订货型号



基本型号	1 工作联联数	...	1-10
	2 结构	DLPF	片式结构，比例控制，负载敏感，阀后补偿
	3 规格	12	12 通路
进油联	4 回路形式		用于变量泵系统
		D	用于定量泵系统
5 主安全阀		...	系统设定压力,单位 Bar
	6 电比例减压阀	D	D-带电比例减压阀；空格-不带电比例减压阀
中间联	7 阀芯	Y	Y型中位机能
	中位机能	O	O型中位机能
		YJ	Y型带节流型
	8 A/B 流量	.../...	流量用三位数字表示，单位 L/min，例：30/25，A口 30L/min，B口 25/min。
	9 A 与 B 行程限位		空格，不带（标准形式）；X 带 A 与 B 侧行程限位
	10 A/B 压力	A...	压力用三位数表示，单位 bar，例：A250，A口压力 250bar，B 安全阀堵头
		B...	同上，例 B160，A 安全阀堵头，B 口压力 160bar。
		A...B...	同上，例 A200B200，A 口压力 200bar，B 口压力 200bar。
	11 A 侧端盖	S	手动控制行
		Y	液压控制
E24		电液比例控制，24VDC	
E12		电液比例控制，12VDC	
EX24		防爆比例减压阀，24VDC	
EX12		防爆比例减压阀，12VDC	
12 B 侧端盖		无应急手柄	
	L-15	可选：L-15°，L-45°，L-75°，L-105°，L-135°，L-165°，均为与油口夹角。	
13 中间进油联	ZJ	ZJ-中间进油联；空格-不带。	
尾联	14 尾联代号	W.	W0：尾联进油口堵上，W1：尾部进油口打开。
	15 是否带减压阀	J	J带减压阀；空格-不带减压阀

选型实例：

5-DLPF12 D280 -YJ 40/40 X A250B250 E24 L45

-Y 63/63 A250 E24 L45

-ZJ

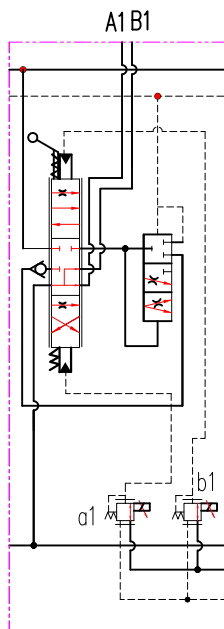
-O 80/80 B250 E24 L45

-YJ25/16 A200B200 E24L45

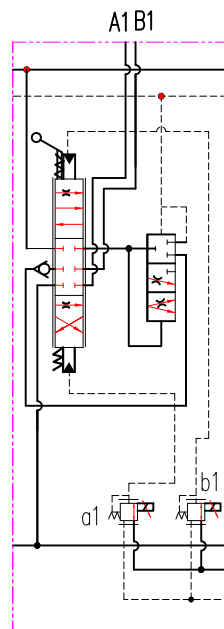
-O 16/16 D24 L45

-W0 J

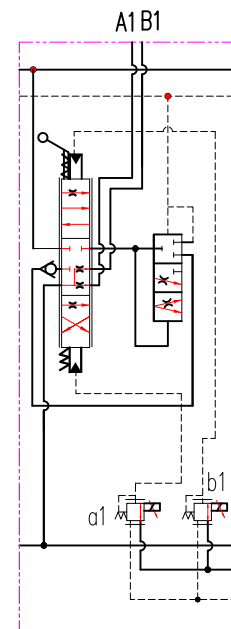
中位机能：



Y型机能



O型机能



YJ型机能

组合形式：

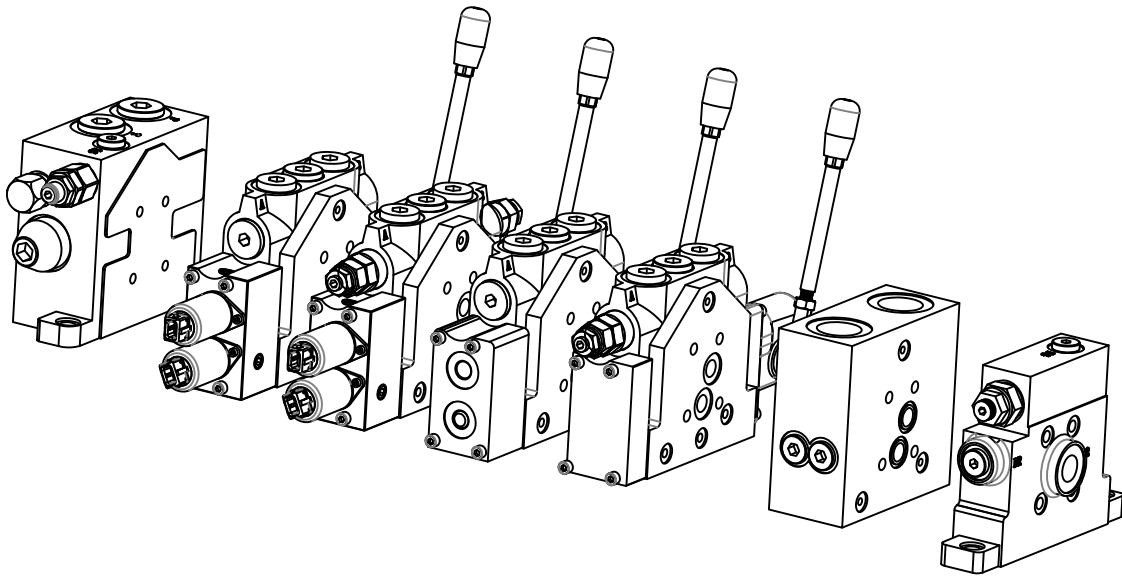
DLPF12系列是一款电液控，液控，手动控制任意组合的产品系列，给客户更多样的选择。

首联：标准首联，带变比例减压阀首联

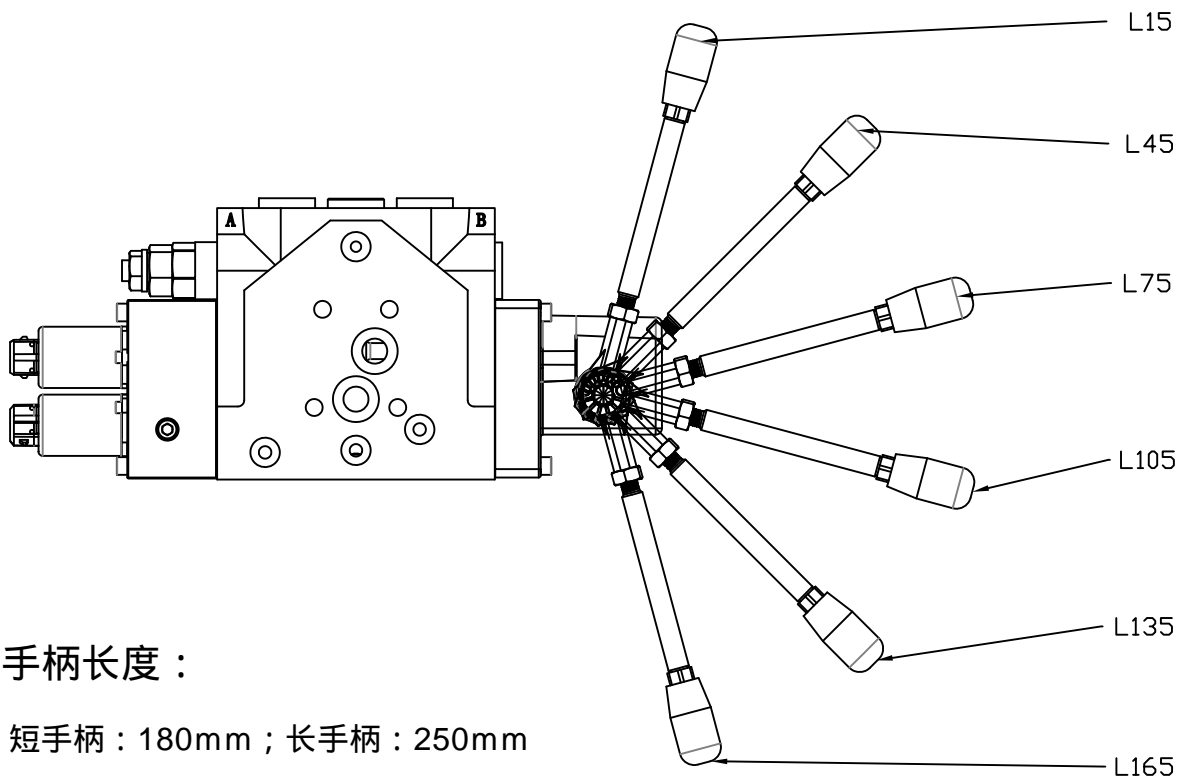
换向联：电比例控制型，电开关控制性，液控型，手动控制型

中间进油联

尾部进油联：带减压阀与不带减压阀可选



手柄角度：



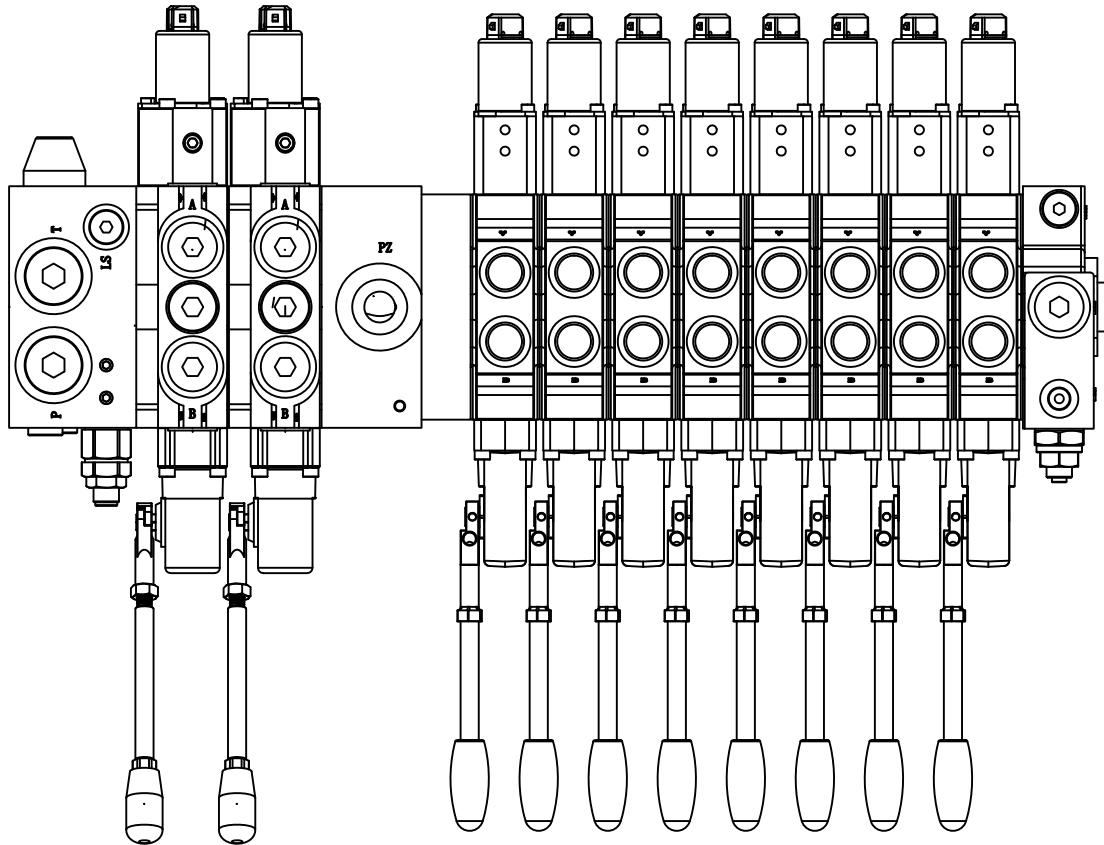
手柄长度：

短手柄：180mm；长手柄：250mm

未特殊说明，标配为短手柄。

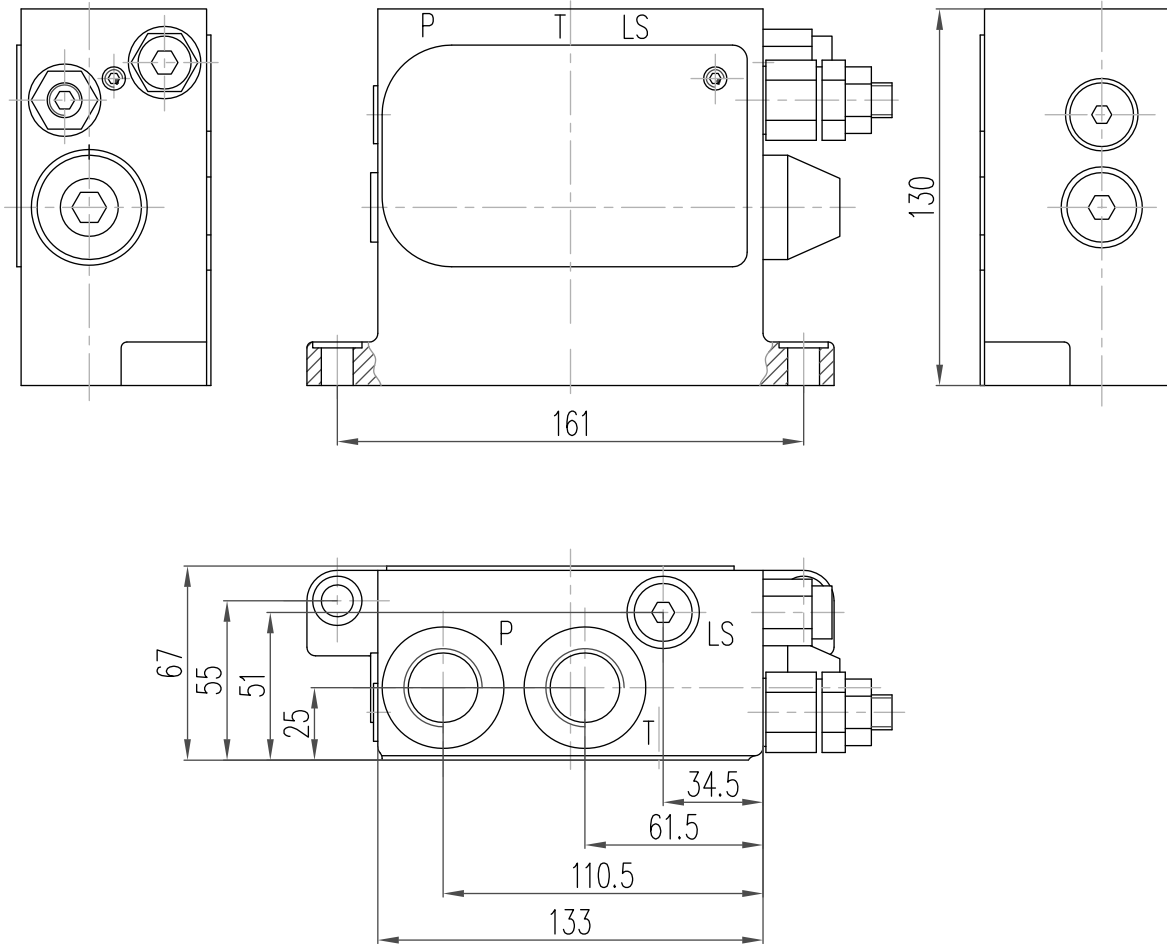
DLPF12 与 DRS09 组合形式

我司生产的 DLPF12 系列电液比例多路阀与 DRS09 系列电液比例多路阀可以根据客户要求组合使用，且都可以使用煤安防爆型，电液比例型，液控比例型，手动比例型相互组合。



外形尺寸

首联外形尺寸：

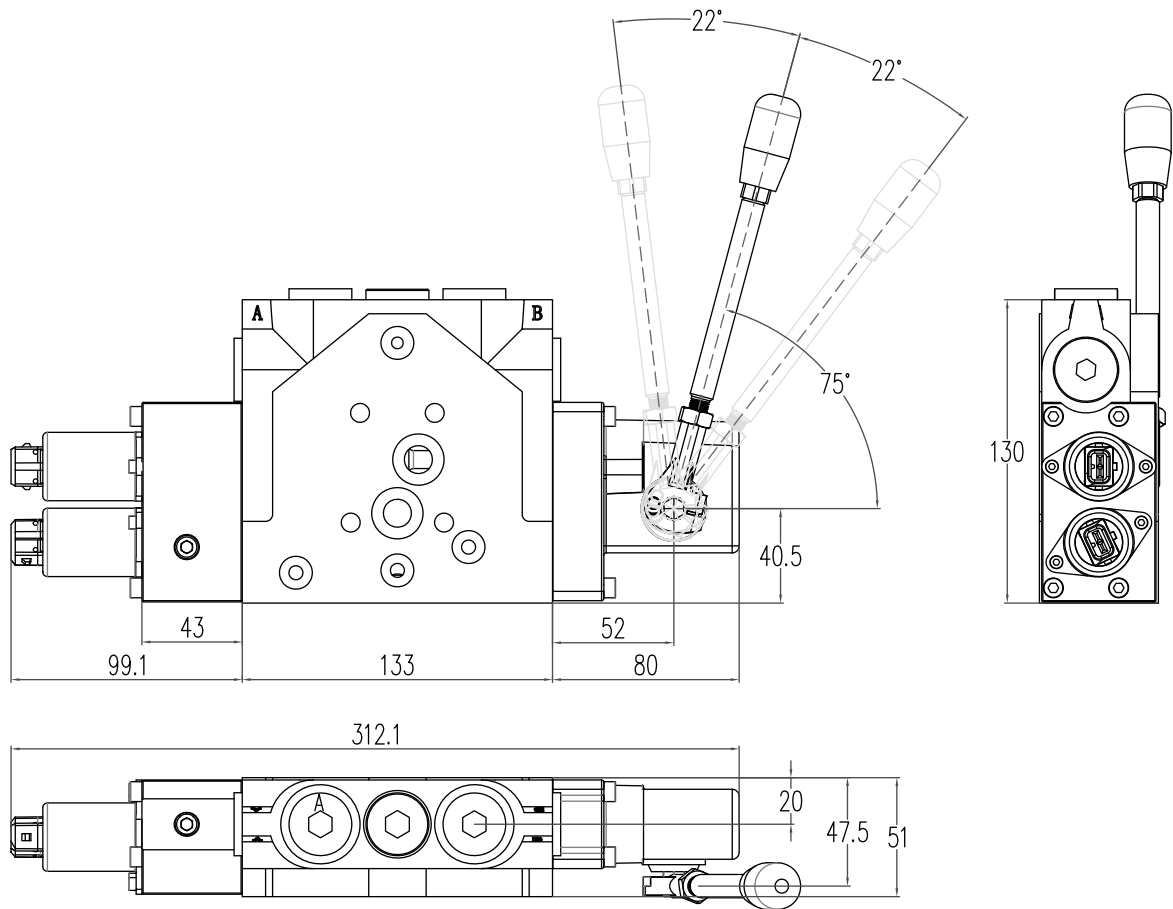


油口尺寸：

各油口尺寸

P	T1	LS	M
G3/4	G3/4	G1/4	G1/4

电液控换向联尺寸：

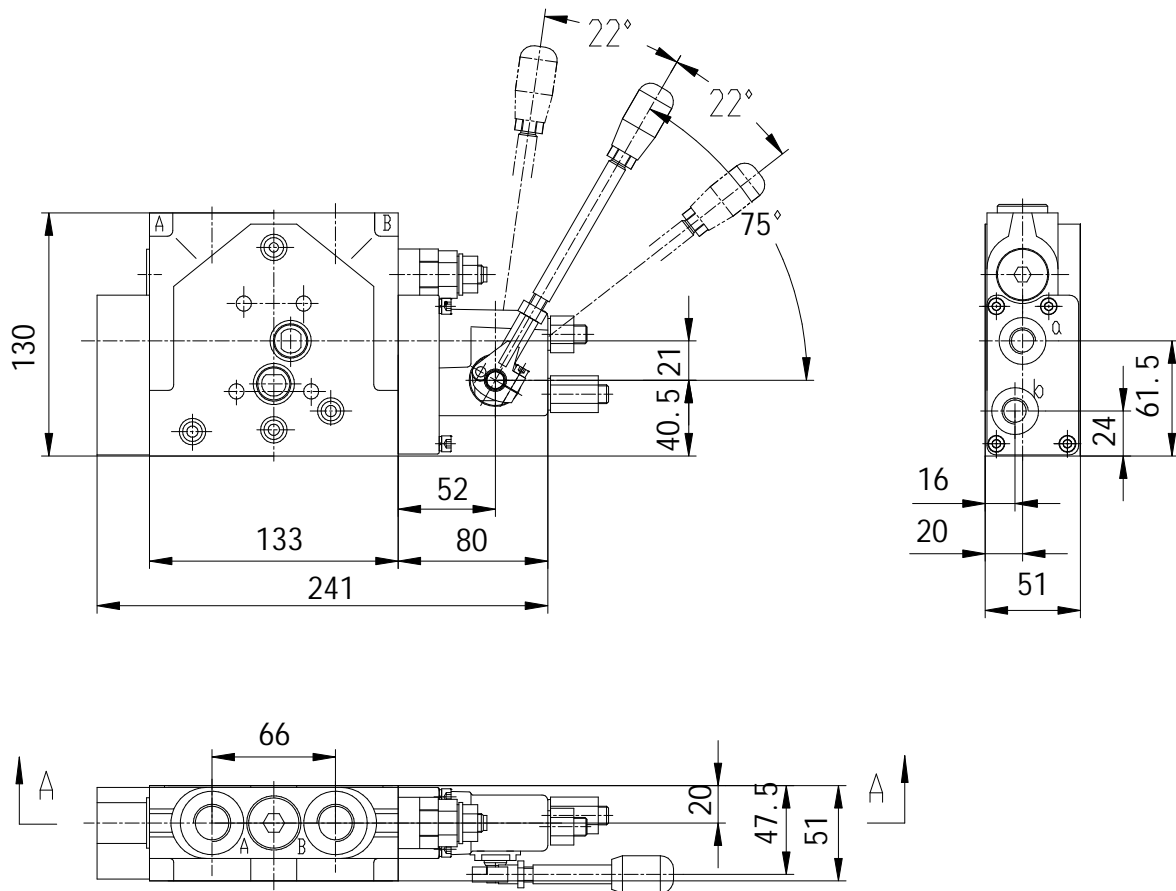


油口尺寸：

各油口尺寸

A	B
G1/2	G1/2

液控换向联：

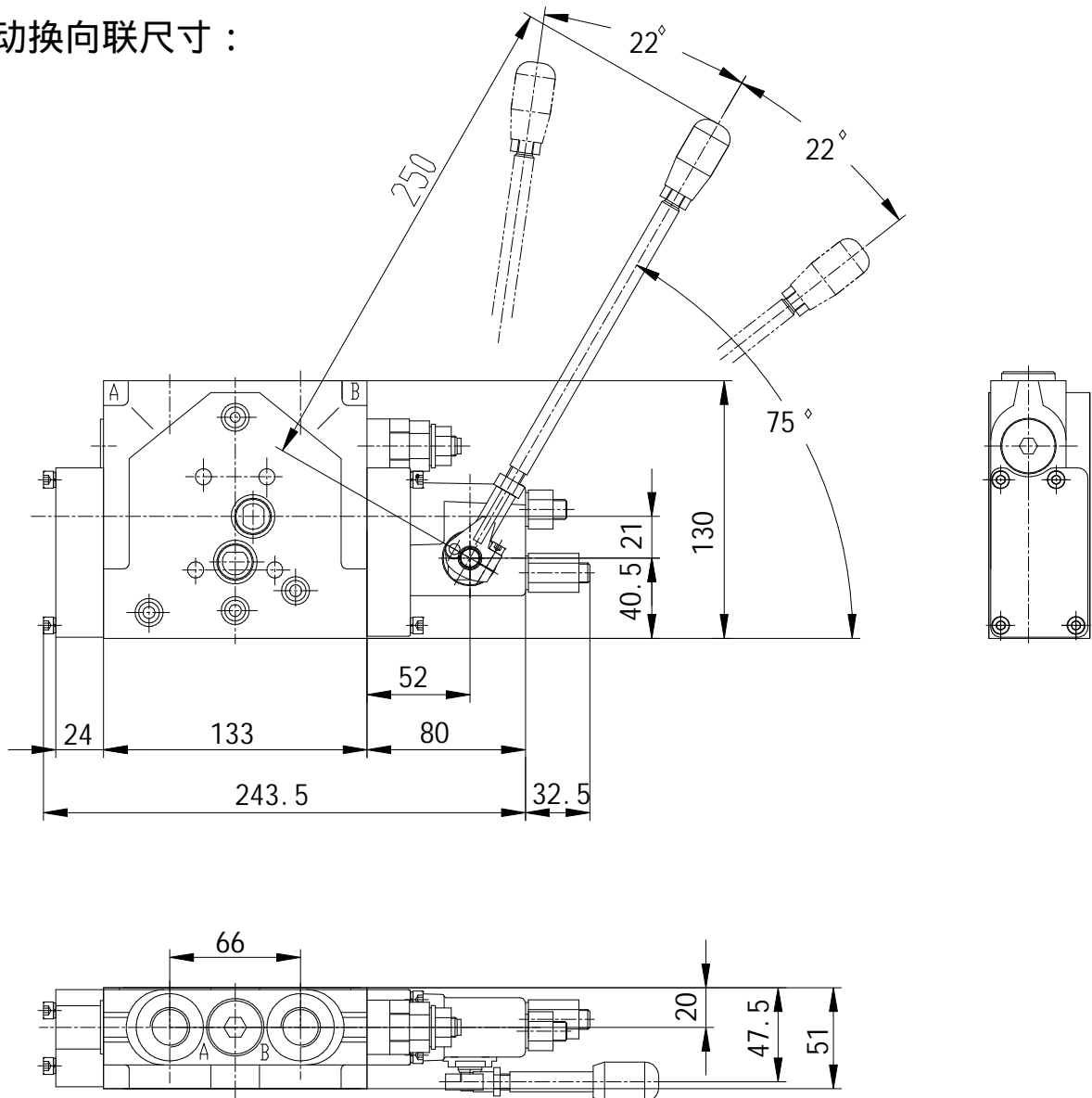


油口尺寸：

各油口尺寸

A	B	a	b
G1/2	G1/2	G1/4	G1/4

手动换向联尺寸：

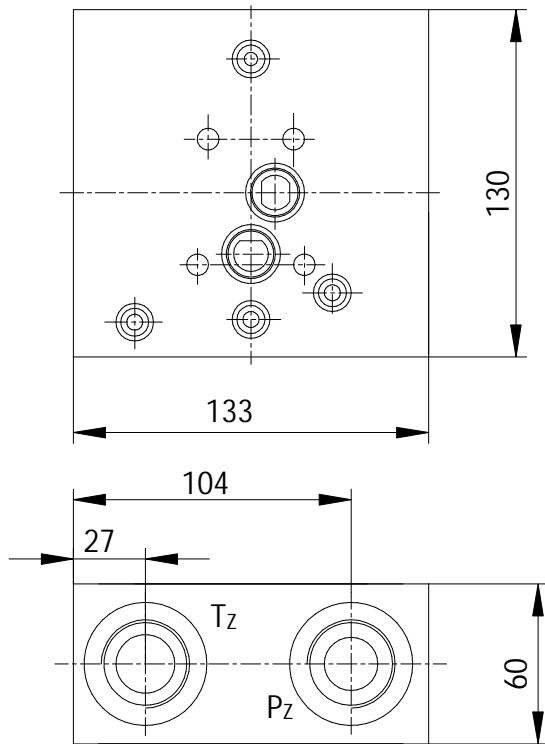


油口尺寸：

各油口尺寸

A	B
G1/2	G1/2

中间进油联尺寸：

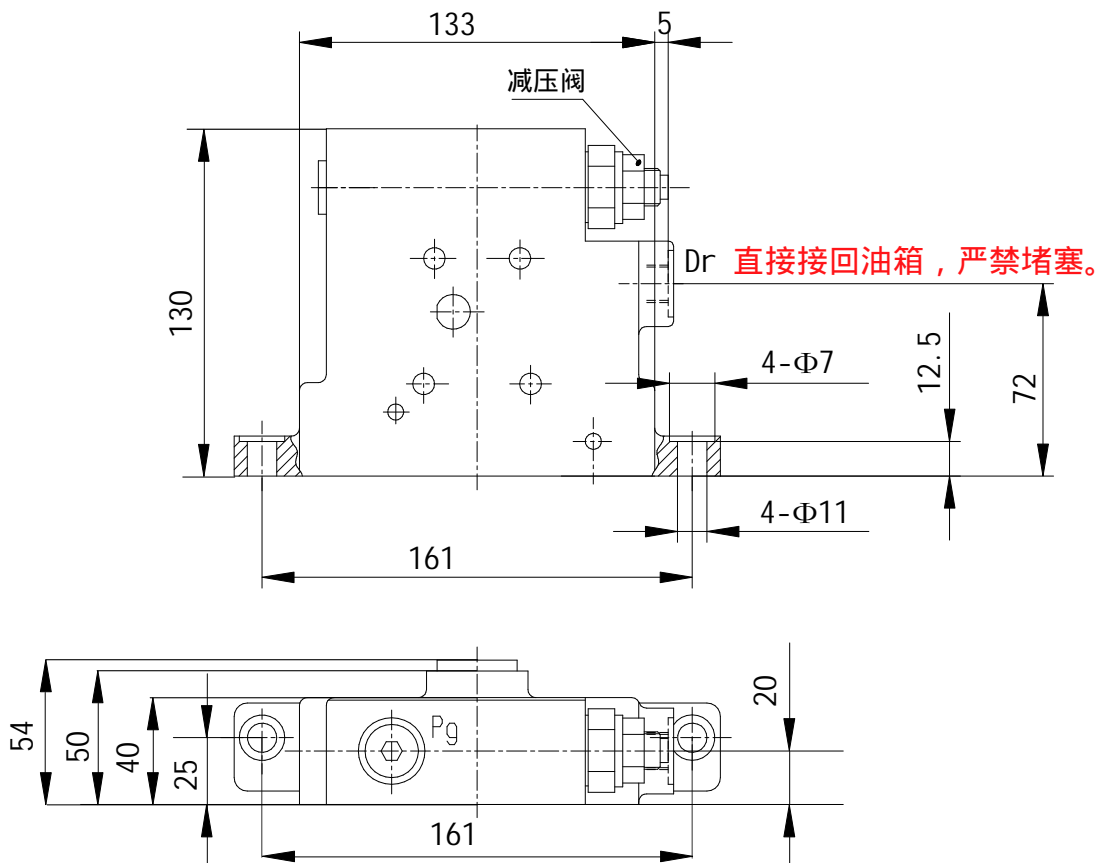


油口尺寸：

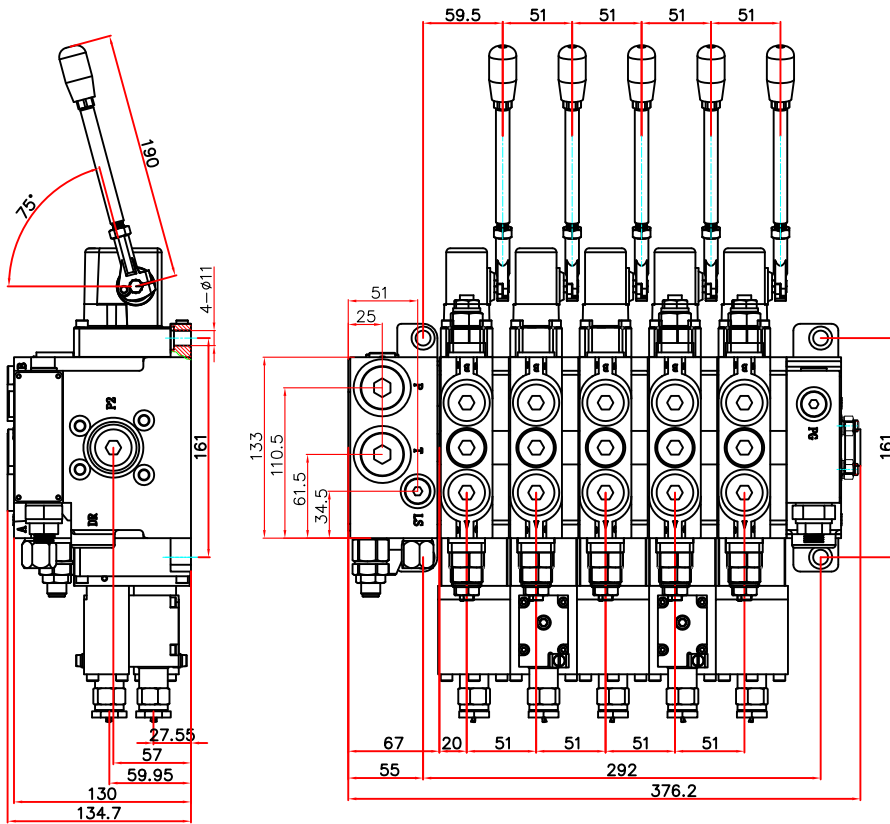
各油口尺寸

Pz	Tz	P2	Pg、Dr
G1	G1	G1/2	G1/4

尾部进油联尺寸：



DLPF12 系列煤安防爆型应用



电器参数

控制电压	24V
冷态电阻	27 Ω
控制形式	电流型, PWM 控制
PWM 频率	200HZ
最小有效电流	280mA
最大有效电流	630mA
电线长度	5m
防爆形式	煤安防爆带煤安标识

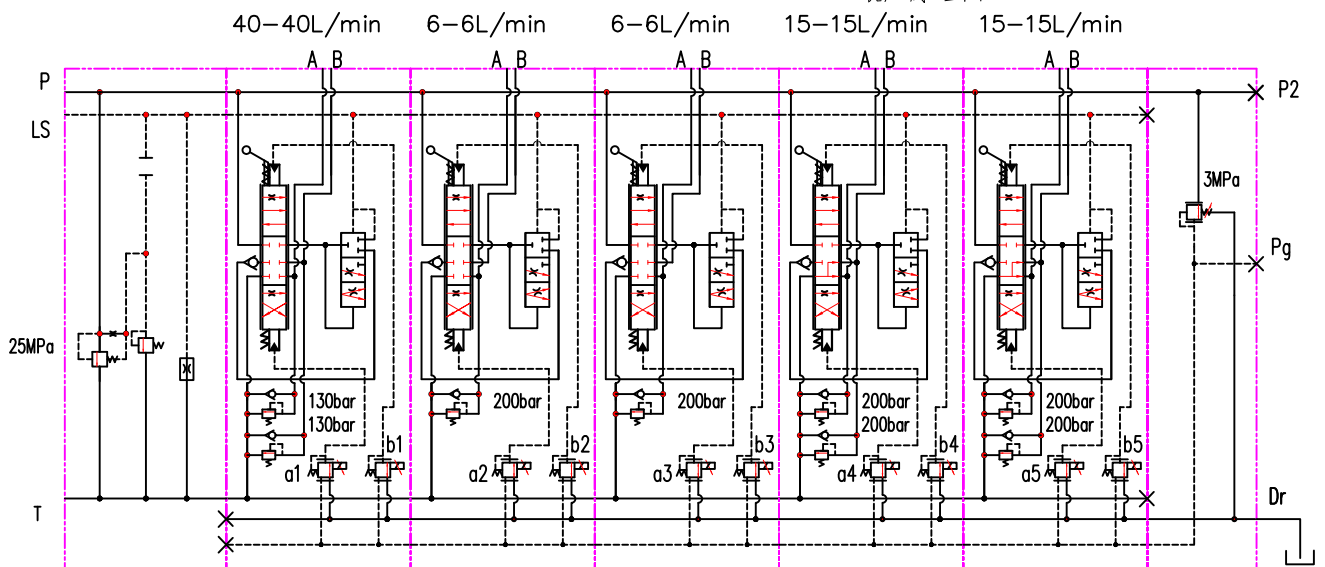
换向阀参数

最高工作压力	35MPa
各工作口设定压力	见原理图
各工作口输出流量	见原理图
液控先导压力	4-15bar

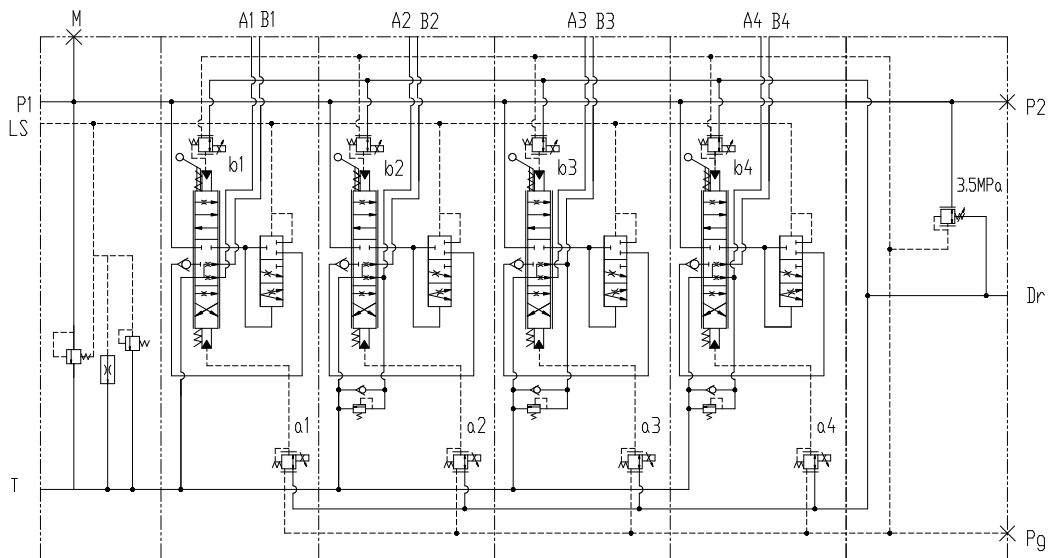
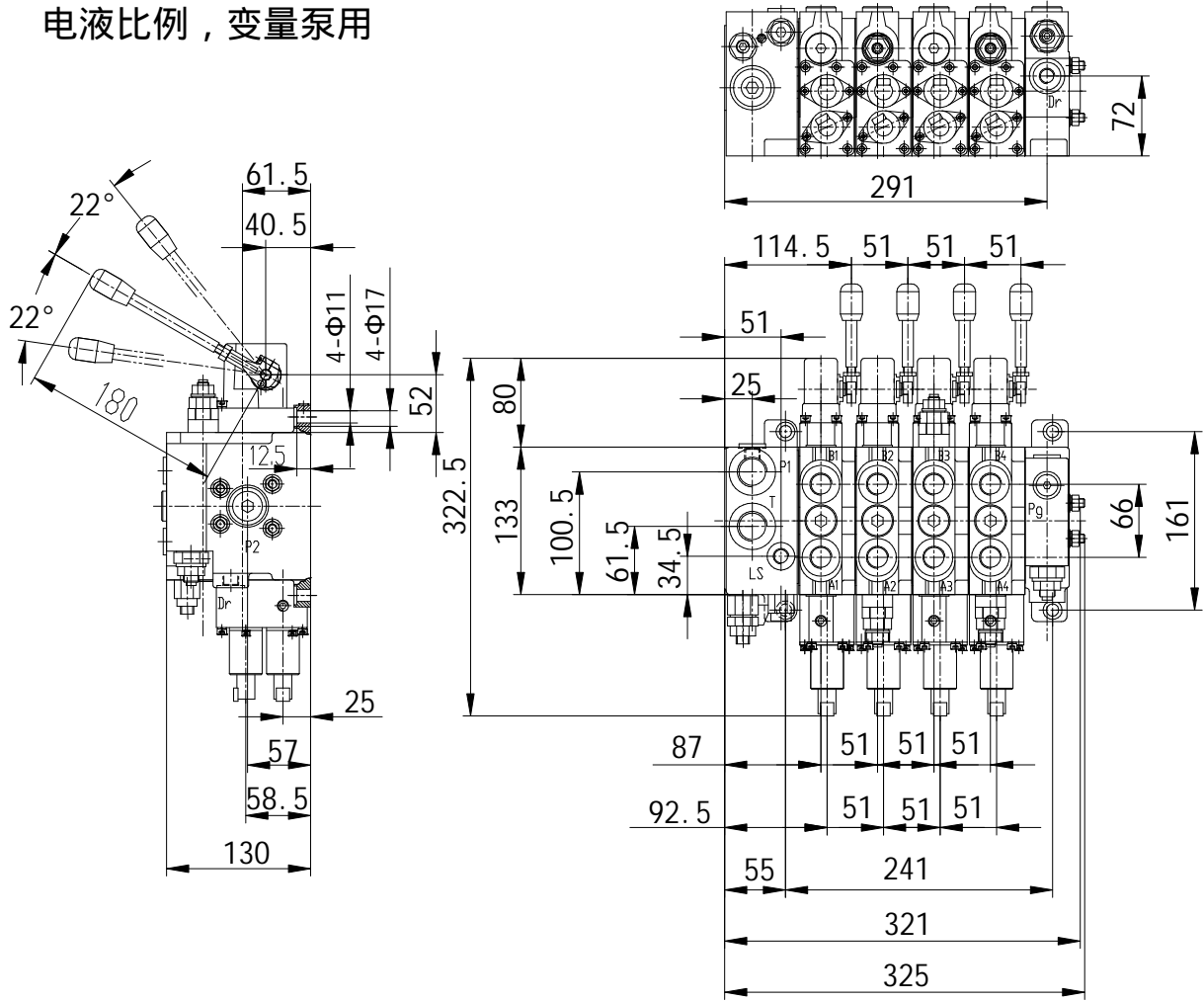
各油口尺寸

油口	尺寸	拧紧力矩
P、T	G3/4	70N*m
A、B、P2	G1/2	50N*m
LS、M、Dr、a、b	G1/4	20N*m

液压原理图



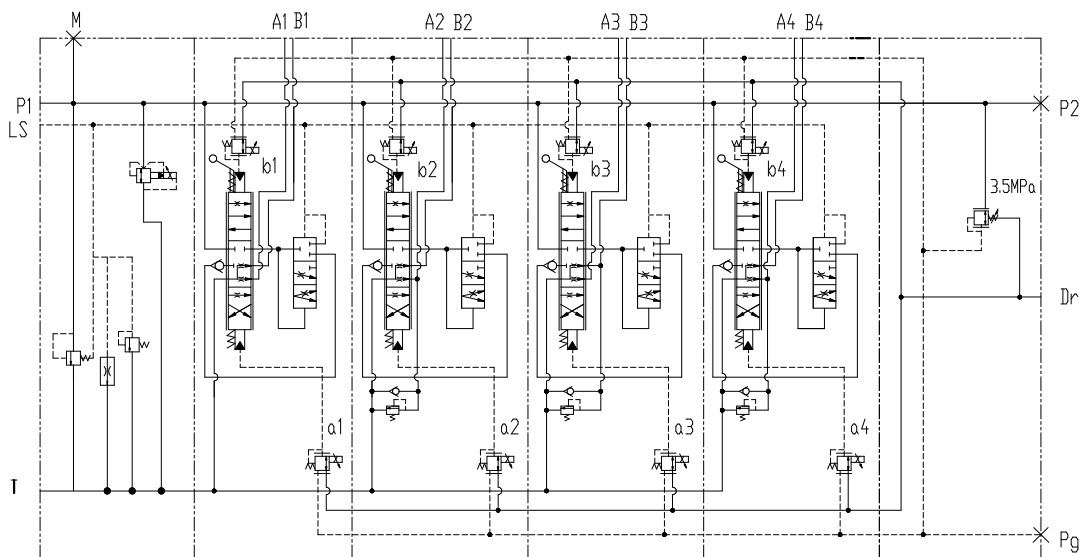
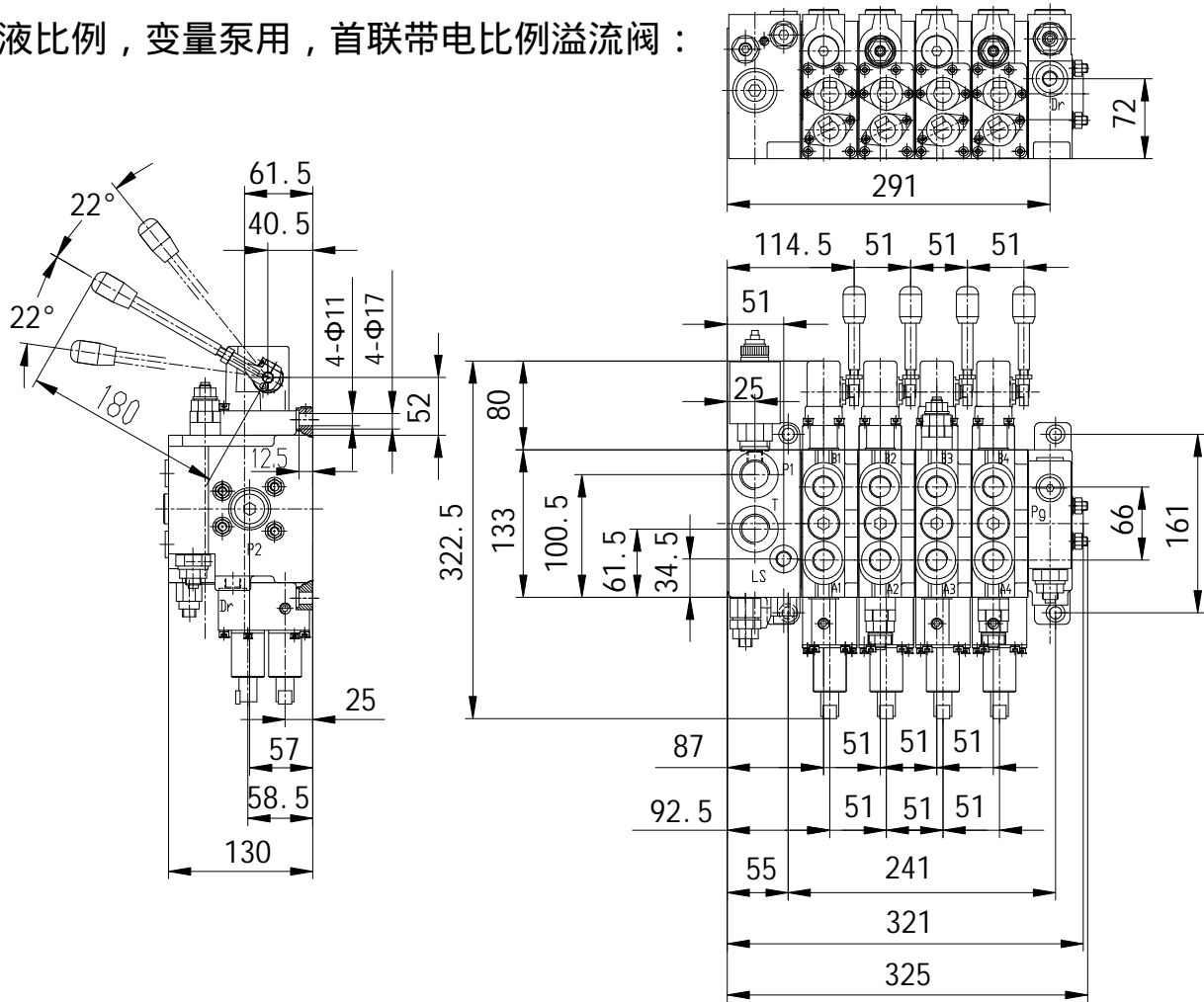
电液比例，变量泵用



各油口尺寸

P1	T	P2	A、B	LS、PG	M、Dr
G3/4	G3/4	G1/2	G1/2	G1/4	G1/4

电液比例，变量泵用，首联带电比例溢流阀：

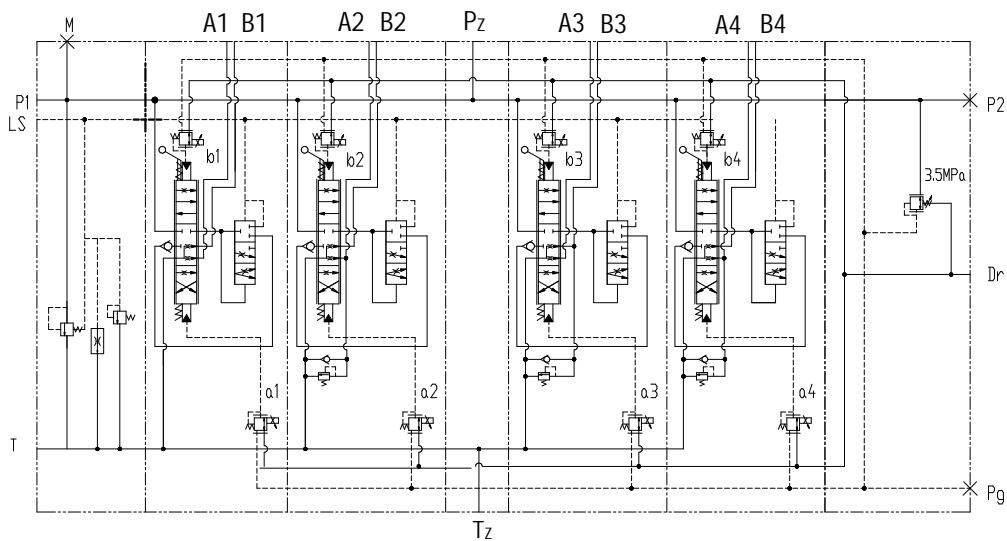
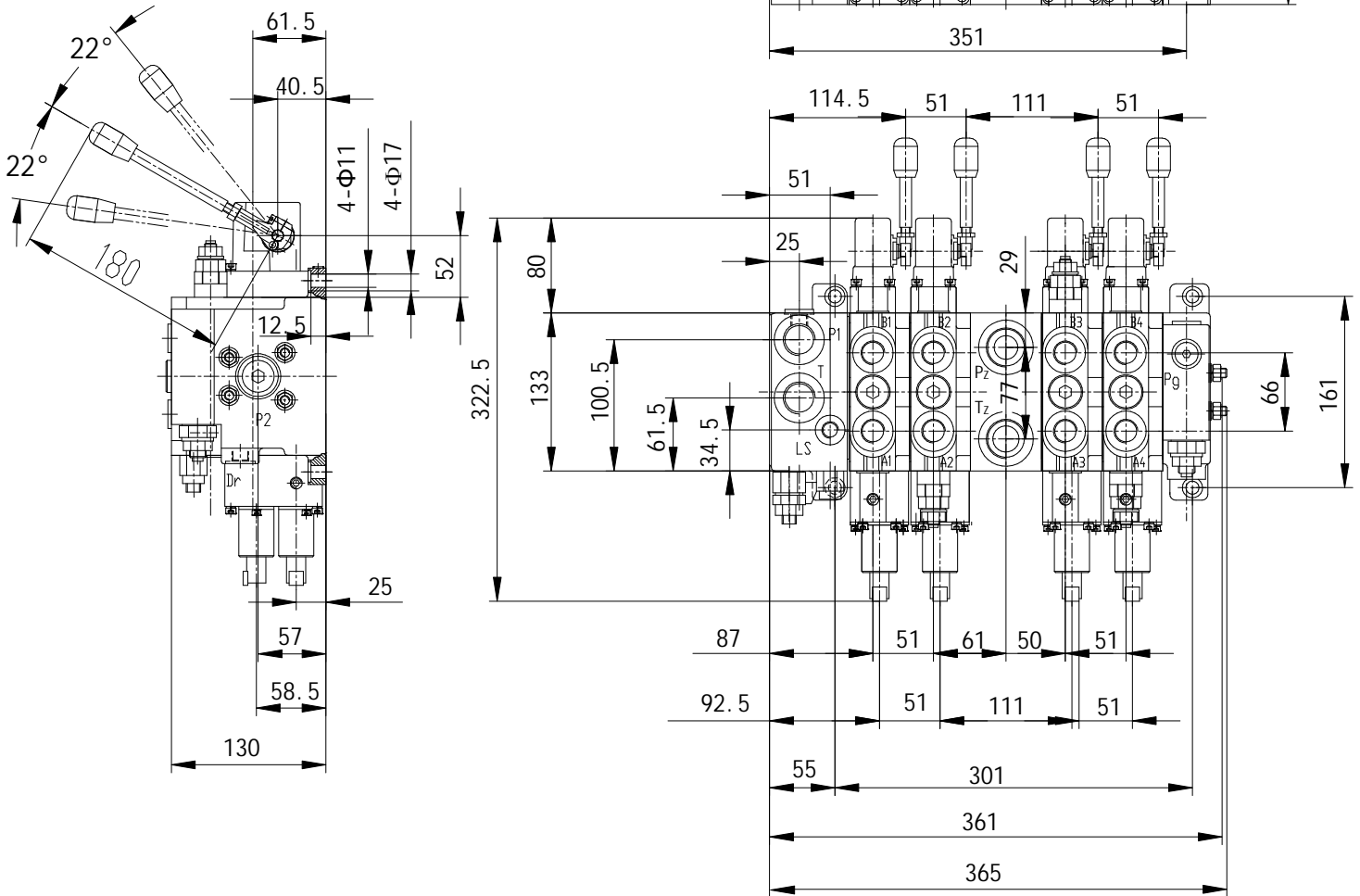


各油口尺寸

P1	T	P2	A、B	LS、PG	M、Dr
G3/4	G3/4	G1/2	G1/2	G1/4	G1/4

应用案例

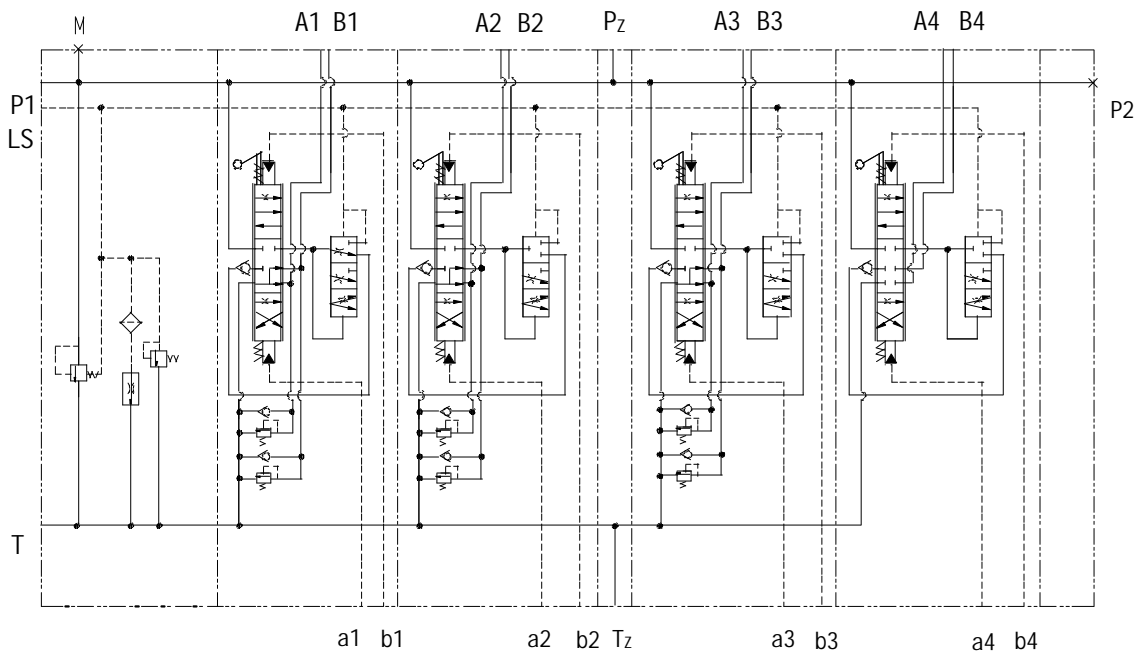
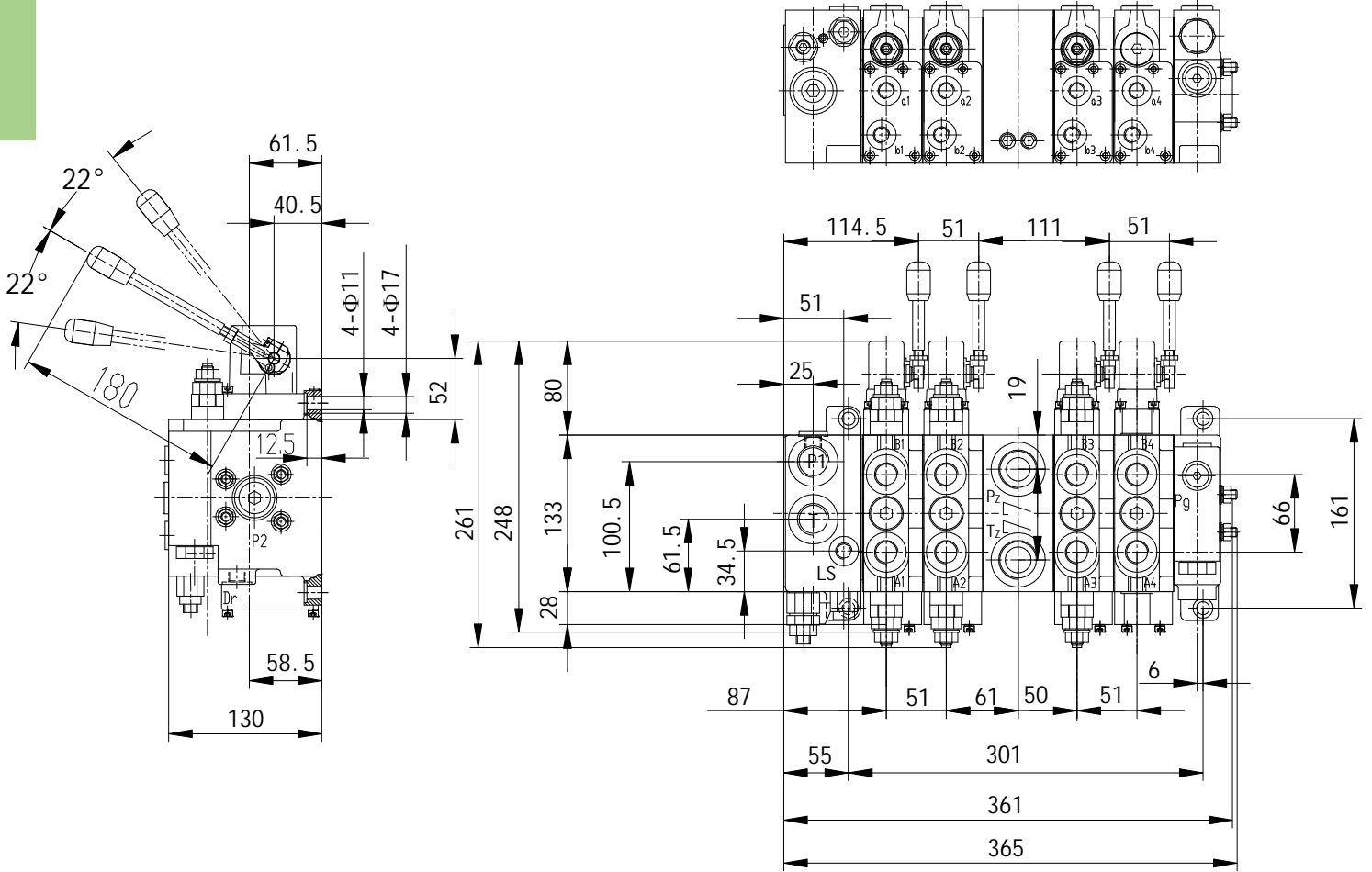
电液比例，变量泵用，带中间进油联：



各油口尺寸

Pz、Tz	P1、T	P2	A、B	LS、PG	M、Dr
G1	G3/4	G1/2	G1/2	G1/4	G1/4

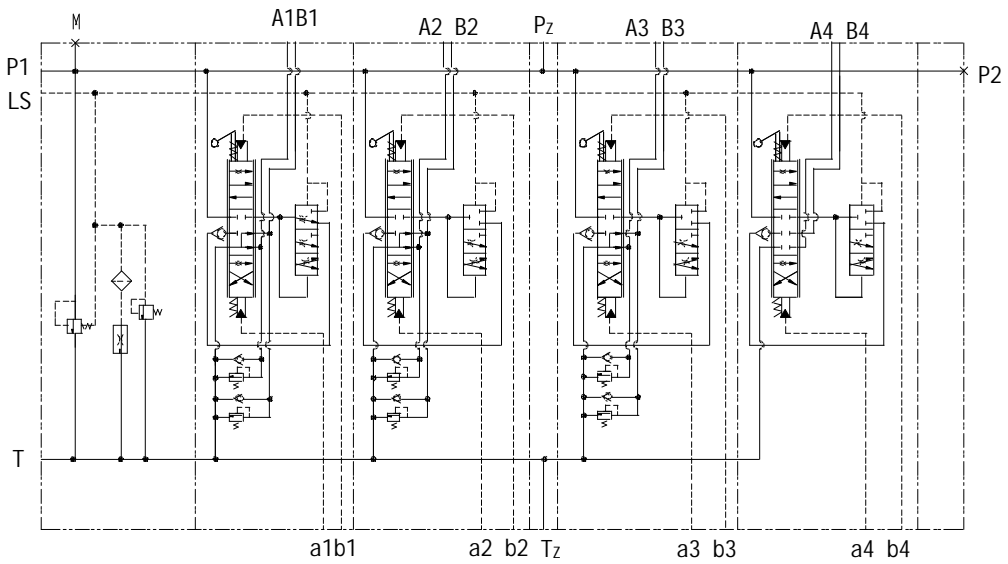
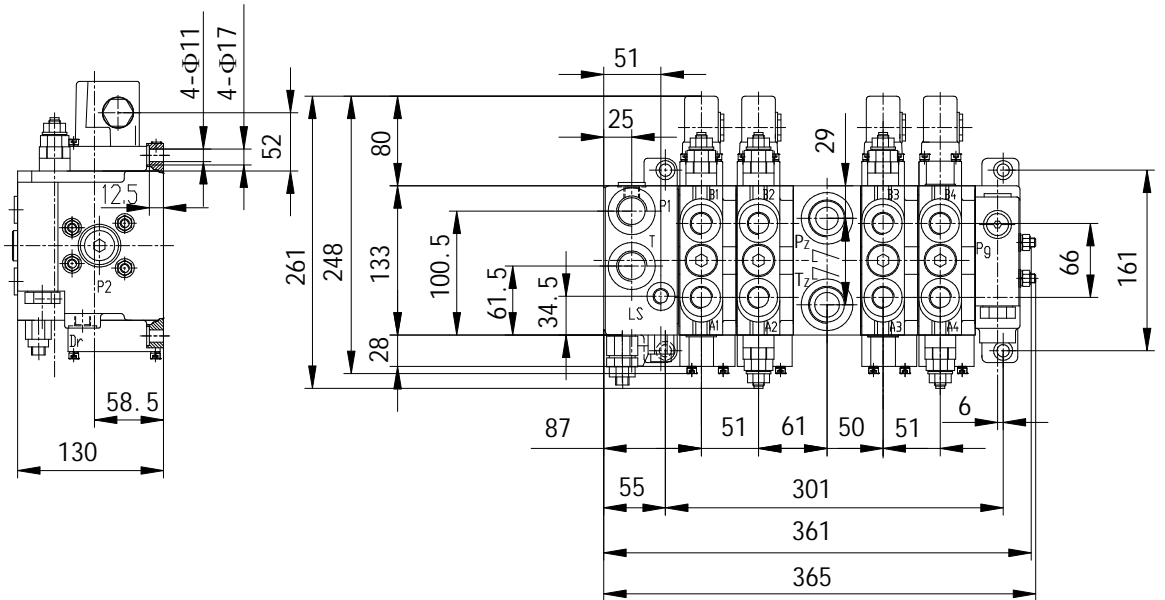
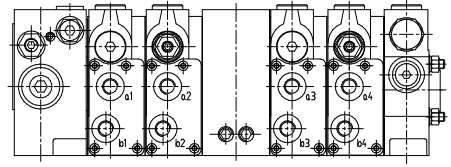
液控，变量泵用，带应急手柄，带中间进油联：



各油口尺寸

Pz、Tz	P1、T	P2	A、B	a、b、LS、M
G1	G3/4	G1/2	G1/2	G1/4

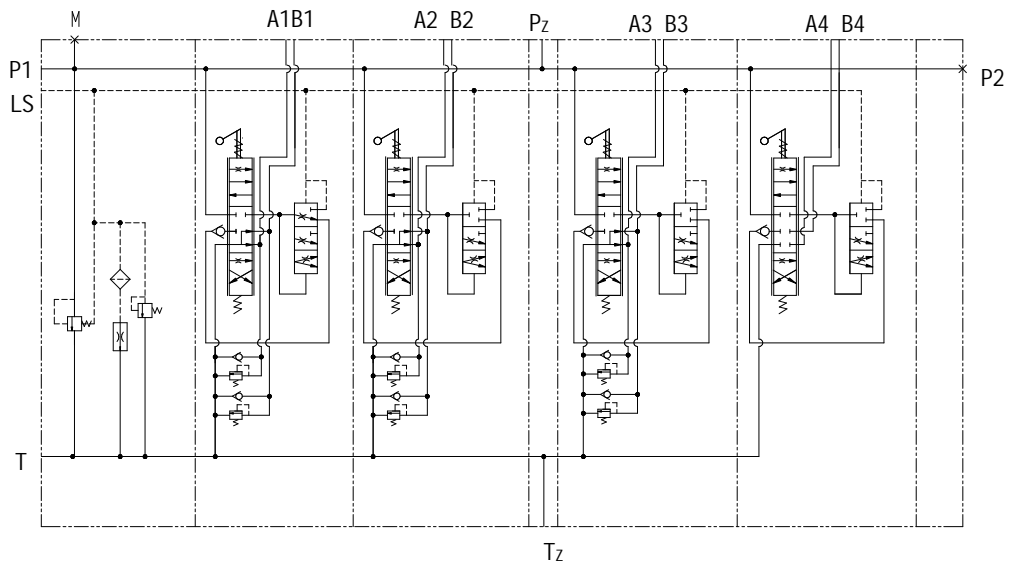
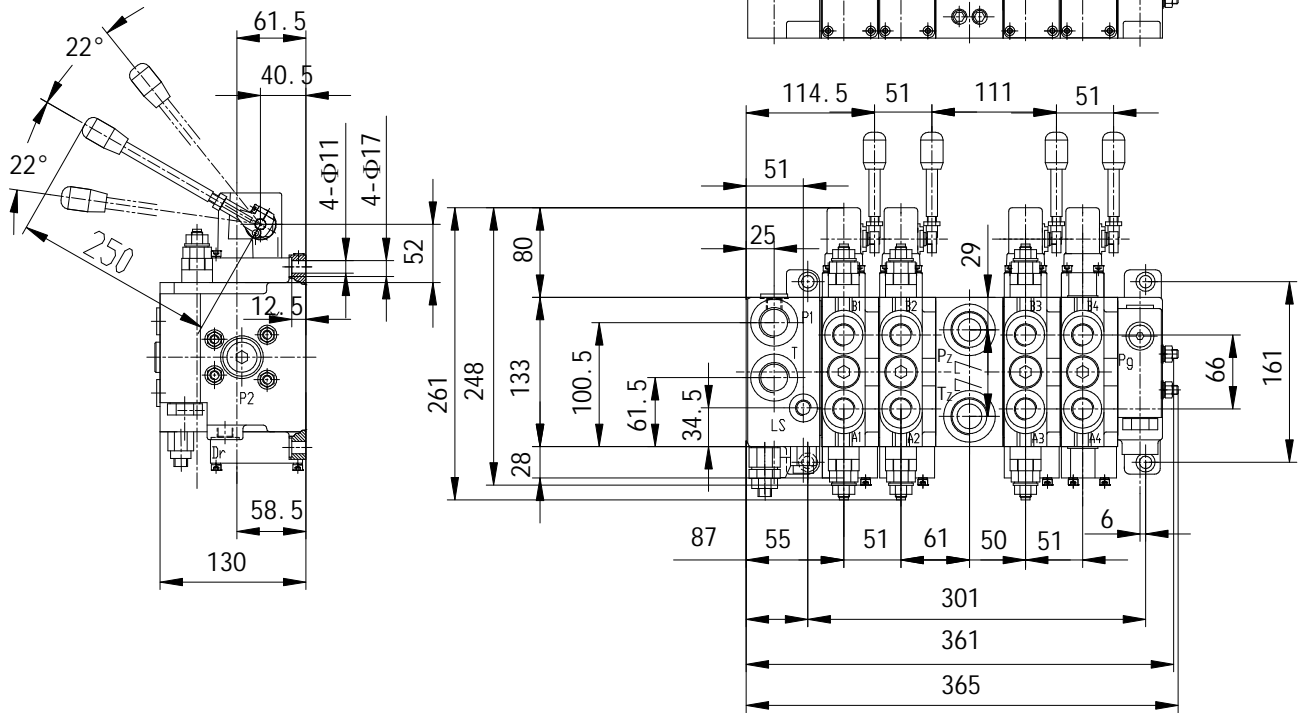
液控，变量泵用，中间进油



各油口尺寸

Pz、Tz	p1、T	P2	A、B	a、b、LS、M
G1	G3/4	G1/2	G1/2	G1/4

液控，变量泵用，带应急手柄，中间进油



各油口尺寸

Pz、Tz	P1、T	P2	A、B	LS、M
G1	G3/4	G1/2	G1/2	G1/4

应用领域

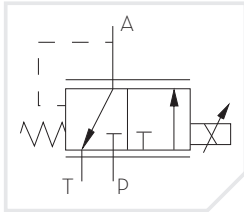
DLPF12系列多路阀可广泛应用在：

- 水平定向钻
- 高空作业车
- 消防车
- 湿喷台车
- 凿岩台车
- 掘进机、盾构机
- 起重机
- 大型或者伸缩臂式叉车
- 汽车随车吊
- 市政车辆
- 林业机械





电器资料



电比例减压阀：

Hydraulic Data

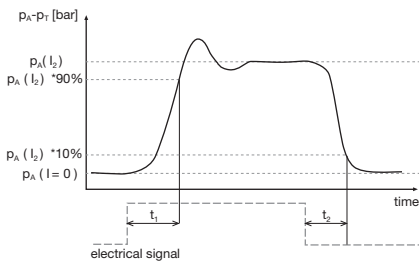
Max Pressure (P, T)	pP = 50 bar, pT = 30 bar
Hysteresis (w/ PWM)	< 0.4 bar (pA=20) < 0.5 bar (pA=25) < 0.7 bar (pA=32)
Filter Screen	125 μm
Contamination Level	Min Filtration: 20/18/15 According to ISO 4406
Fluid	Mineral Oil According to DIN 51524
Temperature Range Fluid	-40 to +105°C
Valve Specifications According to Thomas LHP-31	

Electrical Data

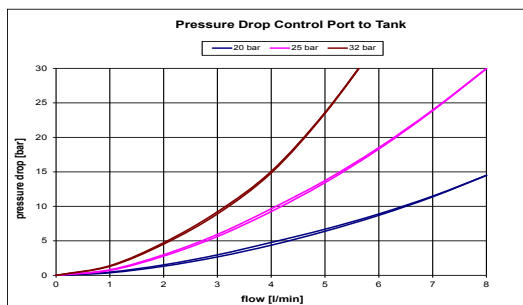
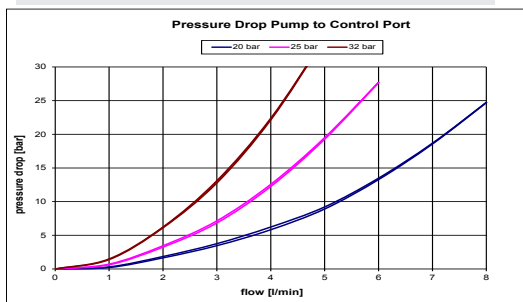
Norm. Voltage	12 V	24 V
Current	1500 mA	750 mA
Resistance	5.3 Ω ± 5%	21.2 Ω ± 5%
Type of Control	Current Control PWM 100 Hz Recommended	
Connector	AMP Junior Timer Deutsch Connector DT04-2P	
Protection Class	Up to IP6K6 / IPX9K	



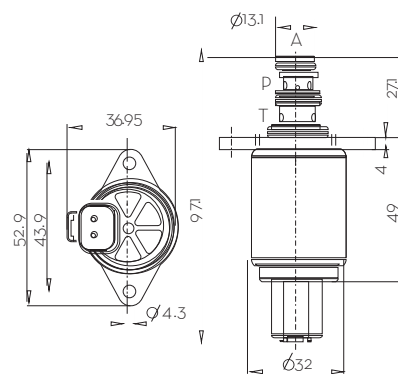
Step Response (50°C Oil Temperature) $t_1, t_2 < 50$ ms



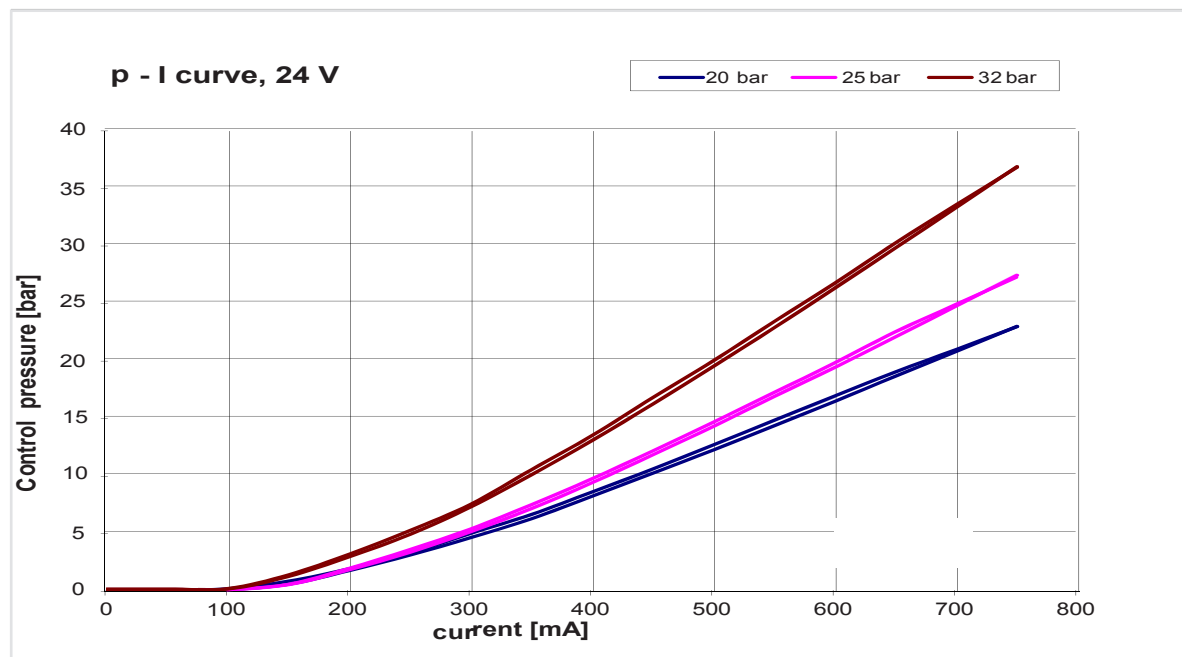
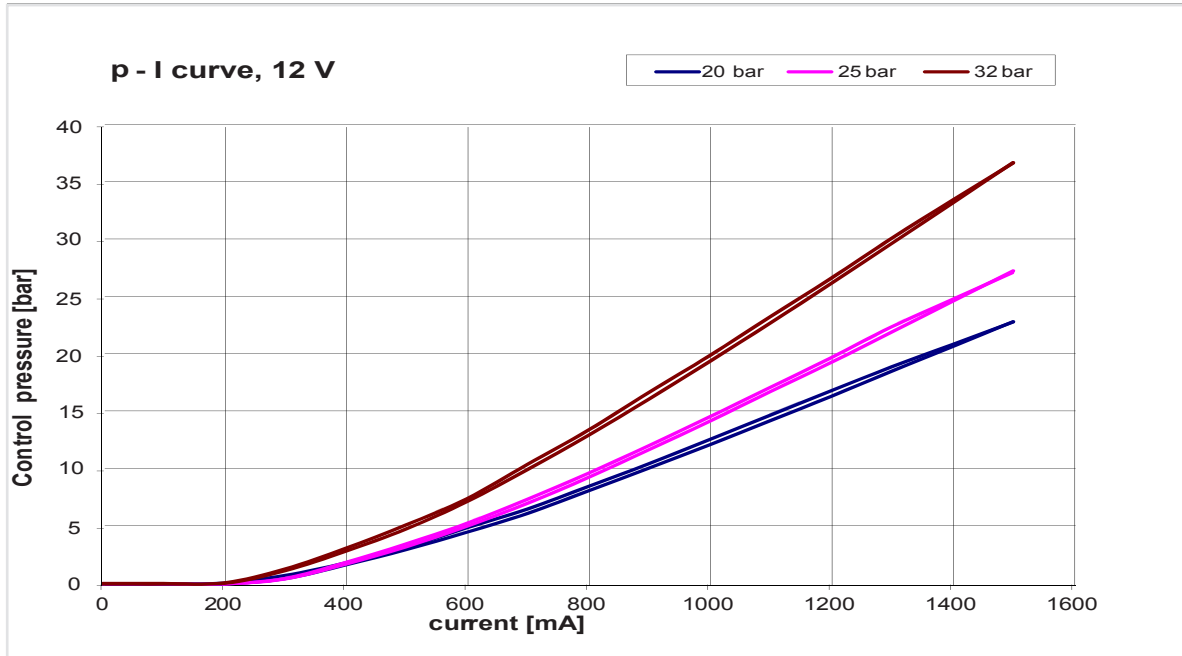
Flow Characteristics



Dimensions with Deutsch Connector (All dimensions in mm)




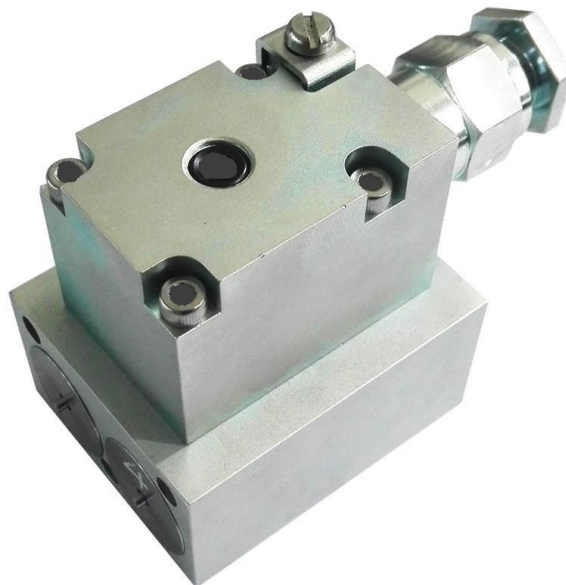
Current vs. Pressure
Less than 2% Hysteris



DTEBL21 矿用浇封型液压阀用比例电磁铁产品技术说明书

一、简介

- ✧ 矿用浇封型防爆型双头比例电磁铁
 - ✧ 在有效工作行程内，电磁力与线圈电流基本成比例线性关系,而与位移无关
 - ✧ 可任意方向安装，建议水平安装
 - ✧ 通电率 100%
 - ✧ 电磁线圈绝缘等级为 H 级
 - ✧ 可承受 5MPa 静压力
 - ✧ 防护等级为 IP67
 - ✧ 防爆标志：Ex mb I Mb
 - ✧ 防爆证编号：CNEx16.4148X
 - ✧  证号：2020312307000053
 - ✧ 煤安证号：MAJ170030
- **使用环境**
- 周围空气温度：-20~+40℃
 - 空气相对湿度不大于 90%(当空气温度为+25℃时)
 - Ex mb I Mb :可在含有煤矿瓦斯气体 I 类爆炸气体环境中使用
 - 无强烈腐蚀的环境
 - 大气压力 80~110kPa 的区域
 - 双电磁铁不可同时通电
 - 电磁铁必须安装在对应阀体上使用
 - 电源端需设置电流保险 $3 \cdot I_{max}$
 - 严格按照防爆标准要求，GB3836.9-2014,GB3836.1-2010 要求安装和使用

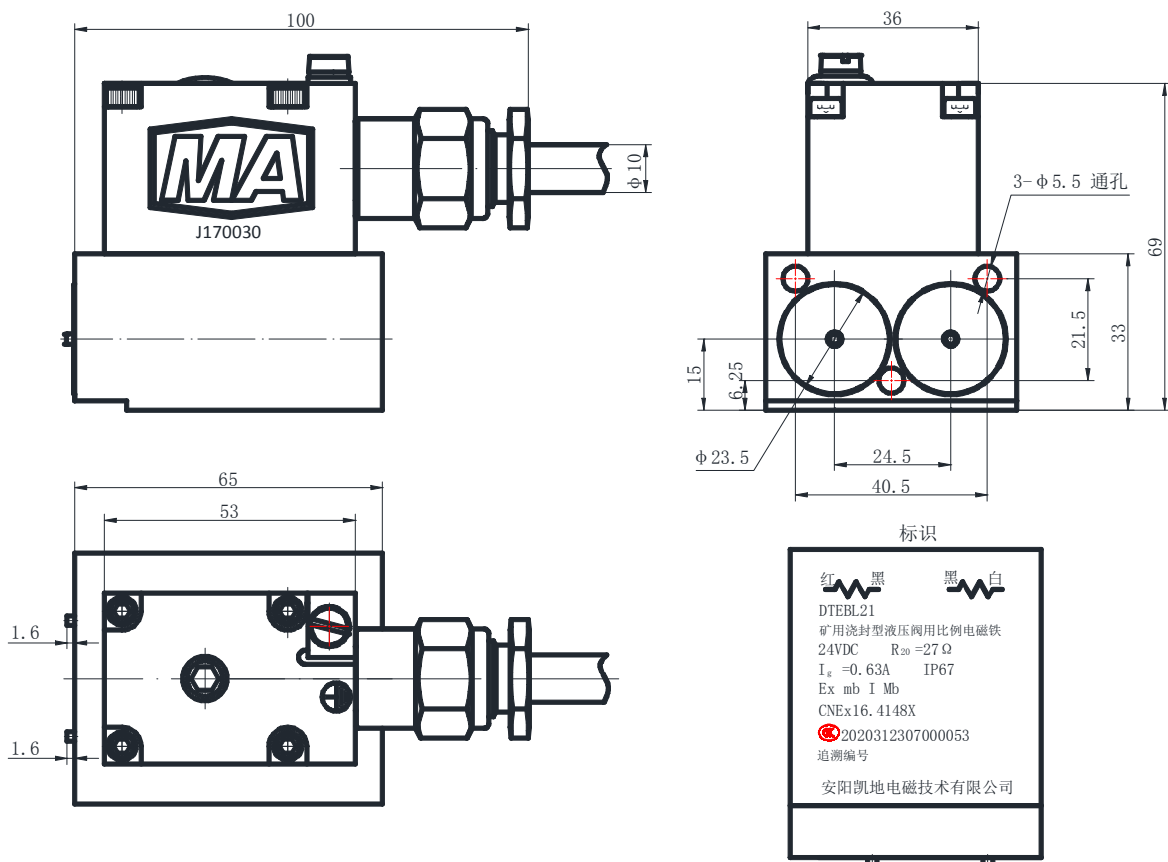


➤ DTEBL21 矿用浇封型液压阀用比例电磁铁

二、主要技术参数

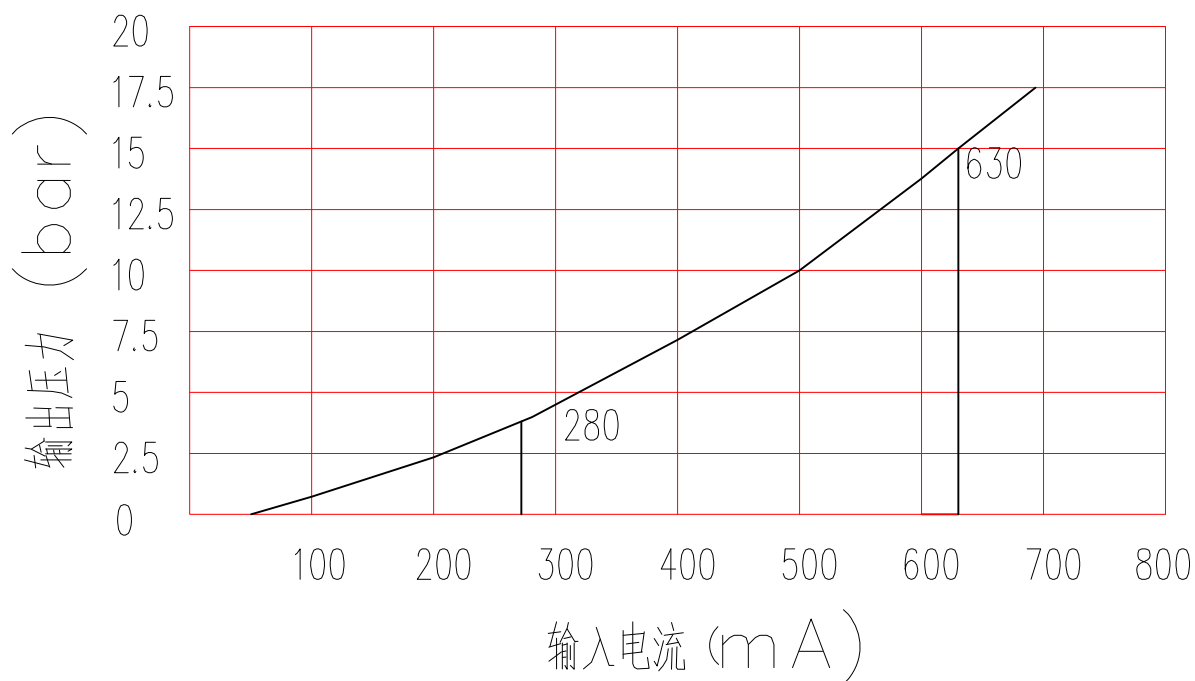
项目		技术指标	
适用环境温度	(°C)	-20~+40	
额定电压	(V)	24	12
有效行程	(mm)	1.2	
全行程	(mm)	≥1.7	
额定吸力	(N)	21	
力滞环	(%)	≤3	
电流滞环	(%)	≤6.5	
重复精度	(%)	≤1	
额定电流	(A)	0.63	1.33
最大电流	(A)	0.63	1.33
额定电阻 20°C	(Ω)	27	6
额定功率	(W)	10.7	10.7
最大功率	(W)	15	15

三、外形尺寸

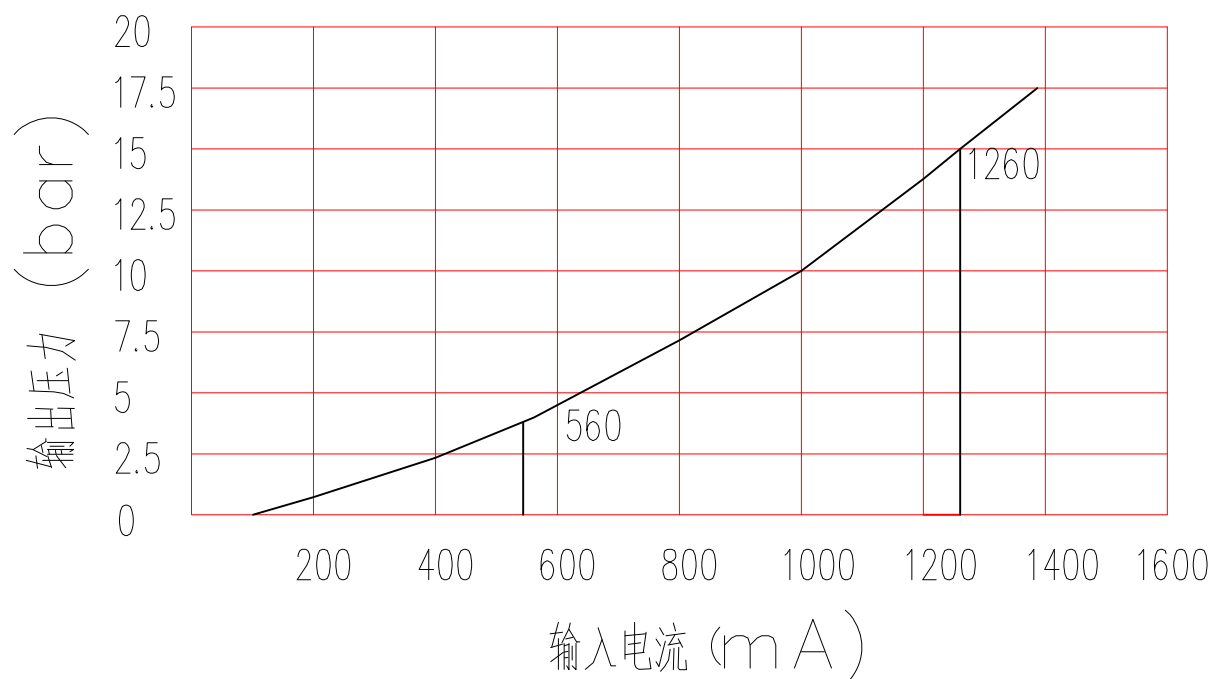


防爆电比例减压阀电流压力曲线

电比例减压阀特性 (24V)



电比例减压阀特性 (12V)



尼语液压 - - - 做中国最好的多路阀

为客户创造价值，
为员工创造价值，
为中国液压做出自己微薄的贡献。

上海尼语液压机械有限公司

上海市奉贤区北村路283号

联系电话：应世建 13958582125

王森林 15802179849

方德海 17721302882

张子军 13651808436

公司网址：www.neeyu-net.com

邮箱地址：neeyu-market@163.com